
平成18年度
徳島大学附属図書館
年次報告書



平成19年3月

University Library The University of Tokushima

*表紙の写真は、本館南側に咲くサクランボと分館東側に咲くカクレミノ

目 次

． 概 要

1．沿革	1
2．歴代館長・分館長	4
3．附属図書館運営委員会委員	6
4．組織及び職員	7
5．蔵書・コレクション	8
6．施設・設備	11

． 中期計画及び年度計画

1．中期計画に係る平成18年度「年度計画」及び平成18年度事業計画	15
2．平成18年度「年度計画」の年度終了時の評価	18

． 活動状況

1．平成18年度の主な出来事	19
各事業等のスナップ写真	21
2．建物，施設・設備の整備	
(1) 利用環境の整備と館内アメニティの改善	23
(2) 情報検索用パソコン等のIT機器、ネットワーク利用環境の整備・充実	23
3．資料の整備	
(1) 学生用図書の本整備・充実	24
(2) 電子ジャーナル等の整備・充実	25
(3) 図書館資産台帳と現品の実査	27
(4) 蔵書数と年間受入図書数	27
4．利用者へのサービス	
(1) 利用者サービスの改善	
1) 開館日・開館時間の最適化	28
2) 各種ガイダンスマニュアルの作成	28
3) 利用者ニーズ把握のための方策強化	28
(2) 資料提供サービス	
1) 閲覧	
開館日・開館時間	28
開館状況	29
2) 貸出	
貸出条件	30
貸出人数・冊数	30

入館者数	30
利用対象者数	31
(3) 情報提供サービス	
1) 参考調査	
レファレンス・サービス	31
文献複写	31
2) 図書館間相互利用	
文献複写	32
現物貸借	32
(4) 電子図書館サービス	
1) 貴重資料のデジタルコンテンツ化	33
2) データベース	34
3) 電子ジャーナル	35
4) 資料の組織化	36
5. 図書館活動	
(1) 図書館案内ツアー等各種ガイダンス	
1) 新入生を対象としたオリエンテーション等	36
2) 各種ガイダンスマニュアルの作成	36
(2) 図書館の広報及び出版活動	
1) 附属図書館報	37
2) 出版物	37
(3) 講演会等催事	37
(4) その他	37
6. 地域社会等及び他機関との連携・協力	
(1) 一般市民等への公開	40
(2) 他機関との連携	
1) 学内	41
2) 学外(図書館界での諸活動等)	
7. その他	
(1) 職員研修	42
(2) 安全管理体制の充実	44
(3) 事務組織について	45
(4) 諸会議	
1) 附属図書館運営委員会	45
2) 附属図書館自己点検・評価専門委員会	48

3) 附属図書館蔵本分館運営委員会	48
4) 附属図書館常三島地区運営委員会	49
5) その他の委員会	49
. その他	
1. 図書館係長会議	51
2. 図書館内各種ワーキング	
(1) 広報検討ワーキンググループ	51
(2) 図書館システムワーキンググループ	52
(3) 文献検索マニュアル作成ワーキンググループ	52
(4) データベース作成ワーキンググループ	53
(5) 図書館改修・増築に関する検討ワーキンググループ	53
(6) 利用者ニーズ把握のためのワーキンググループ	54
3. 図書館関係諸規程等一覧	54
付録	
本館開館カレンダー	57
分館開館カレンダー	58

概要

1. 沿革

- 昭和 24 . 5 国立学校設置法(法律第150号)の公布により旧制の徳島師範学校,徳島青年師範学校,徳島医科大学,徳島医学専門学校,徳島高等学校,徳島工業専門学校を包括し,学芸学部,医学部,工学部の3学部で構成する新制の国立徳島大学として発足
附属図書館は,学芸学部図書分館,医学部図書分館,工学部図書分館として発足
- 26 . 4 国立学校設置法の一部改正(法律第84号)により薬学部設置(工学部製薬工業科から独立),工学部図書分館を併用
- 27 . 5 附属図書館(本館)設置,学芸学部図書分館,工学部図書分館を併せて常三島分館,医学部図書分館を蔵本分館と改称
- 34 . 4 本館事務機構を総務係から総務係,図書係に改組
- 37 . 3 蔵本分館書庫新築完成
- 38 . 2 蔵本分館事務室新築完成
- 38 . 4 薬学部関係図書を常三島分館から蔵本分館へ移転
- 43 . 3 常三島分館廃止(本館に包括)
- 44 . 1 1 蔵本分館事務機構を事務室から受入係,運用係に改組
- 46 . 3 常三島地区に本館新築完成
- 53 . 3 本館書庫を4層から5層に1層増設完成
- 53 . 1 0 蔵本分館事務機構を受入係,運用係から受入係,整理係,運用係に改組
- 54 . 3 蔵本分館増築完成
- 55 . 4 本館事務機構を総務係,整理係,運用係から総務係,受入係,整理係,運用係に改組
- 58 . 4 蔵本分館事務機構を受入係,整理係,運用係から受入係,整理係,運用係,情報調査係に改組
- 59 . 4 情報処理センター(現,高度情報化基盤センター)電算機システムによりオンラインによる閲覧業務開始
- 60 . 3 本館増築完成
- 平成 2 . 2 附属図書館専用電子計算機を導入
- 2 . 2 学術情報センター(現,国立情報学研究所)総合目録ネットワークに参加
- 3 . 4 附属図書館事務部に部課制を設置,事務機構を情報管理課5係(総務,図書情報,雑誌情報,分館資料情報,分館目録情報),情報サービス課3係(情報サービス,学術情報,分館情報サービス)に改組
- 3 . 4 情報管理課に図書館専門員設置
- 3 . 4 O P A C(オンライン蔵書検索システム)運用開始
- 4 . 4 事務機構を情報管理課4係(総務,図書情報,雑誌情報,分館資料情報),情報サービス課4係(情報サービス,学術情報,分館情報サービス,分館情報調査)に改組

- 平成 4 . 4 学術情報センター I L L (図書館間相互貸借) システムによるサービス開始
- 4 . 4 土曜開館実施
- 5 . 7 目録システム地域講習会を徳島大学附属図書館で開催
- 6 . 2 附属図書館専用電子計算機更新
- 6 . 7 C D - R O M (M E D L I N E) ネットワークサービス開始
- 6 . 9 蔵本分館増築完成
- 6 . 9 本館時間外開館時間延長
- 7 . 9 蔵本分館試験期時間外開館時間延長
- 8 . 3 自己点検評価報告書刊行
- 9 . 1 本館学術雑誌閲覧室設置
- 9 . 2 U N I X 版図書館電算機システム導入
- 1 0 . 4 「徳島大学附属図書館インターネットによる広報実施要項」を施行
- 1 0 . 4 附属図書館ホームページ開設
- 1 0 . 4 貴重書高精度画像データベース公開 (伊能図・古絵図の高精細画像データベース化)
- 1 0 . 4 C A o n C D , C I o n C D ネットワークサービス開始
- 1 0 . 4 図書自動貸出装置導入
- 1 0 . 4 マルチメディア・プラザ設置 (本館)
- 1 0 . 7 無料電子ジャーナルサービス開始
- 1 0 . 8 I L L システム地域講習会
- 1 0 . 1 0 特殊資料閲覧室・展示室設備
- 1 1 . 3 視聴覚ライブラリーシステム導入
- 1 1 . 3 オーディオ・ビジュアル・メディア室設置
- 1 1 . 3 マルチメディア・コーナー設置 (蔵本分館)
- 1 2 . 3 夜間入退館管理システム導入 (蔵本分館)
- 1 2 . 3 情報コンセント (1 6 個) 設置 (本館)
- 1 2 . 4 情報サービス課 4 係 (情報サービス , 学術情報 , 分館情報サービス , 分館情報調査) を情報サービス課 4 係 (情報サービス , 学術情報 , 電子情報 , 分館情報サービス) に改組
- 1 3 . 4 日曜開館実施
- 1 3 . 6 教官と大学院生を対象に図書館利用に関するアンケートを実施
- 1 3 . 9 試験期 23 時まで開館実施
- 1 4 . 1 コンソーシアム参加による電子ジャーナル利用開始
- 1 4 . 1 S c i F i n d e r S c h o l a r の導入
- 1 4 . 5 学生証利用の入退館管理システム運用開始
- 1 4 . 1 1 英文版ホームページ開設
- 1 5 . 1 自己点検・評価報告書刊行
- 1 5 . 3 本館 2 階開架図書室の書架増設
- 1 5 . 5 工学部学びの相談室を本館で実施

- 平成 15 . 7 本館郷土資料配架方法の変更（五十音別から分類順）
- 15 . 7 試験期間中の祝日開館実施
- 15 . 7 日本薬学図書館協会脱会
- 15 . 9 高精細画像を図書館ホームページで公開
- 16 . 1 本館で壁掛時計 16 個を電波時計に更新
- 16 . 2 本館で投書箱を設置
- 16 . 3 利用案内ビデオ“図書館へ行こう！”完成
- 16 . 4 国立大学法人徳島大学の設置
- 16 . 4 本館 3 階に電話ボックス設置，2 階自習コーナーで飲物・携帯電話を許可
- 16 . 6 蔵本分館学部学生に 24 時までの利用開始(試行～17.3)
- 16 . 7 携帯電話版 O P A C の運用開始
- 16 . 8 図書館資産台帳と現品の実査
- 16 . 10 年度評価（10 月期中間評価）に関する自己点検評価専門委員会開催
- 16 . 10 職員名札着用開始
- 16 . 12 消防訓練実施（本館）
- 17 . 2 メールマガジン 館報「すだち」創刊号発刊
- 17 . 3 消防訓練実施（蔵本分館）
- 17 . 3 附属図書館ホームページリニューアル
- 17 . 6 16 年度年度計画に係る業務実績報告書提出
- 17 . 6 本館・蔵本分館間図書資料のデリバリーサービス開始
- 17 . 7 附属図書館事務組織見直し案（報告書）作成
- 17 . 10 Web of Science 導入
- 17 . 11 附属図書館キャラクター募集・決定
- 17 . 12 利用者アンケート（みなさまの声）実施
- 18 . 1 ボイラー廃止に向けて空調工事（本館 2・3 階）
- 18 . 2 「附属図書館整備計画」策定
- 18 . 3 蔵本分館ボイラー廃止（空調設置）
- 18 . 3 図書館事務部制の廃止，学術情報係の廃止
（18.4.1 学術研究国際部に所属，課名・係名変更）

平成 18 年度の出来事については . 活動状況をご覧ください。

2. 歴代館長・分館長

○附属図書館長		初代	松田 亮一 (工学)	昭 27.5.23~	昭 29.5.22
	2	市来崎 寿蔵 (薬学)	昭 29.5.23~	昭 31.5.22	
	3	市来崎 寿蔵 (薬学)	昭 31.5.23~	昭 33.3.31	
	4	冲野 舜二 (学芸)	昭 33.4.1~	昭 35.3.31	
	5	高島 律三 (医学)	昭 35.4.1~	昭 37.3.31	
	6	伊藤 努 (工学)	昭 37.4.1~	昭 38.7.17	
	7	田村 昇 (薬学)	昭 38.7.18~	昭 40.7.17	
	8	宮城 文雄 (教育)	昭 40.7.18~	昭 42.7.17	
	9	鈴木 幸夫 (医学)	昭 42.7.18~	昭 44.7.17	
	10	鈴木 幸夫 (医学)	昭 44.7.18~	昭 46.7.17	
	11	丸山 隆玄 (工学)	昭 46.7.18~	昭 48.7.17	
	12	丸山 隆玄 (工学)	昭 48.7.18~	昭 49.4.1	
	13	吉田 長之 (医学)	昭 49.4.2~	昭 51.4.1	
	14	富本 健輔 (教養)	昭 51.4.2~	昭 53.4.1	
	15	松本 淳治 (医学)	昭 53.4.2~	昭 55.4.1	
	16	竹治 貞夫 (教育)	昭 55.4.2~	昭 57.4.1	
	17	小林 茂 (薬学)	昭 57.4.2~	昭 59.4.1	
	18	浦川 和馬 (工学)	昭 59.4.2~	昭 60.4.18	
(取)		川田 十三夫 (医学)	昭 60.4.18~	昭 60.7.31	
	19	川田 十三夫 (医学)	昭 60.8.1~	昭 62.7.31	
	20	須鎗 和巳 (教養)	昭 62.8.1~	平元.7.31	
	21	宮本 博司 (医学)	平元.8.1~	平 3.7.31	
	22	後藤 健次 (総合)	平 3.8.1~	平 5.7.31	
	23	井上 秀夫 (歯学)	平 5.8.1~	平 7.7.31	
	24	青山 吉隆 (工学)	平 7.8.1~	平 8.3.31	
	25	河野 清 (工学)	平 8.4.1~	平 9.3.31	
	26	寺田 弘 (薬学)	平 9.4.1~	平 11.3.31	
	27	岩田 紀 (総合)	平 11.4.1~	平 13.3.31	
	28	森田 雄介 (医学)	平 13.4.1~	平 15.3.31	
	29	林 弘 (工学)	平 15.4.1~	平 17.3.31	
	30	細井 和雄 (歯学)	平 17.4.1~	平 19.3.31	

○常三島分館長		初代	岸本 実 (学芸)	昭 27.5.23~	昭 29.5.22
	2	安村 二郎 (工学)	昭 29.5.23~	昭 31.5.22	
	3	冲野 舜二 (学芸)	昭 31.5.23~	昭 33.3.31	
	4	平形 照男 (薬学)	昭 33.4.1~	昭 35.3.31	
	5	久米 泰三 (工学)	昭 35.4.1~	昭 37.3.31	
	6	富野 敬邦 (学芸)	昭 37.4.1~	昭 39.3.31	

- 7 杉野 捨三郎 (工学) 昭 39 . 4 . 1 ~ 昭 41 . 3 . 31
 8 幸泉 芳夫 (教育) 昭 41 . 4 . 1 ~ 昭 43 . 3 . 31

昭和 4 3 年 3 月 3 1 日 廃止 (本館に包括)

- 蔵本分館長 初代 黒田 嘉一郎 (医学) 昭 27 . 7 . 22 ~ 昭 29 . 3 . 31
 2 梶本 義衛 (医学) 昭 29 . 4 . 1 ~ 昭 31 . 3 . 31
 3 吉田 長之 (医学) 昭 31 . 4 . 1 ~ 昭 33 . 3 . 31
 4 新見 嘉兵衛 (医学) 昭 33 . 4 . 1 ~ 昭 35 . 3 . 31
 5 高島 律三 (医学) 昭 35 . 4 . 1 ~ 昭 37 . 3 . 31
 6 高島 律三 (医学) 昭 37 . 4 . 1 ~ 昭 39 . 3 . 31
 7 棚瀬 弥一郎 (薬学) 昭 39 . 4 . 1 ~ 昭 41 . 3 . 31
 8 鈴木 幸夫 (医学) 昭 41 . 4 . 1 ~ 昭 42 . 7 . 17
 9 四方 一郎 (医学) 昭 42 . 7 . 18 ~ 昭 45 . 3 . 31
 1 0 小林 茂 (薬学) 昭 45 . 4 . 1 ~ 昭 47 . 3 . 31
 1 1 山田 正興 (医学) 昭 47 . 4 . 1 ~ 昭 49 . 3 . 31
 1 2 川田 純 (薬学) 昭 49 . 4 . 1 ~ 昭 51 . 3 . 31
 1 3 松本 淳治 (医学) 昭 51 . 4 . 1 ~ 昭 53 . 3 . 31
 1 4 亀谷 富士夫 (薬学) 昭 53 . 4 . 1 ~ 昭 55 . 3 . 31
 1 5 檜澤 一夫 (医学) 昭 55 . 4 . 1 ~ 昭 57 . 3 . 31
 1 6 高田 充 (歯学) 昭 57 . 4 . 1 ~ 昭 59 . 3 . 31
 1 7 川田 十三夫 (医学) 昭 59 . 4 . 1 ~ 昭 60 . 7 . 31
 1 8 塚谷 博昭 (薬学) 昭 60 . 8 . 1 ~ 昭 63 . 3 . 31
 1 9 宮本 博司 (医学) 昭 63 . 4 . 1 ~ 平元 . 7 . 31
 2 0 坂東 永一 (歯学) 平元 . 8 . 1 ~ 平 3 . 3 . 31
 (取) 宮本 博司 (医学) 平 3 . 4 . 1 ~ 平 3 . 7 . 31
 2 1 山下 卓哉 (薬学) 平 3 . 8 . 1 ~ 平 5 . 7 . 31
 2 2 森田 雄介 (医学) 平 5 . 8 . 1 ~ 平 7 . 7 . 31
 2 3 上村 修三郎 (歯学) 平 7 . 8 . 1 ~ 平 9 . 7 . 31
 2 4 石村 和敬 (医学) 平 9 . 8 . 1 ~ 平 11 . 7 . 31
 2 5 山内 卓 (薬学) 平 11 . 8 . 1 ~ 平 13 . 7 . 31
 2 6 細井 和雄 (歯学) 平 13 . 8 . 1 ~ 平 15 . 7 . 31
 2 7 泉 啓介 (医学) 平 15 . 8 . 1 ~ 平 17 . 7 . 31
 2 8 樋口 富彦 (薬学) 平 17 . 8 . 1 ~

3. 附属図書館運営委員会委員（平成19年3月31日現在）

館長	歯学部	教授	細井 和雄	17.4.1~19.3.31
分館長	薬学部	教授	樋口 富彦	17.8.1~19.7.31
	総合科学部	教授	岸江 信介	17.4.1~19.3.31
	総合科学部	教授	桑折 範彦	18.3.1~20.2.29
	医学部	教授	六反 一仁	18.4.1~20.3.31
	医学部	教授	大森 哲郎	18.4.1~20.3.31
	歯学部	教授	誉田 栄一	18.4.1~20.3.31
	歯学部	教授	吉本 勝彦	18.4.1~20.3.31
	薬学部	教授	荒木 勉	18.3.1~20.2.29
	薬学部	教授	際田 弘志	18.4.1~20.3.31
	工学部	教授	吉田 憲一	18.3.1~20.2.29
	工学部	教授	任 福継	18.4.1~20.3.31
	大学開放実践センター	助教授	神藤 貴昭	18.4.1~20.3.31
	分子酵素学研究センター	教授	谷口 寿章	18.4.1~20.3.31
	高度情報化基盤センター	教授	大恵 俊一郎	18.6.21~20.6.20
	ゲノム機能研究センター	教授	高濱 洋介	18.4.1~20.3.31
	留学生センター	助教授	坂田 浩	18.4.1~20.3.31

○蔵本分館地区運営委員会委員（平成19年3月31日現在）

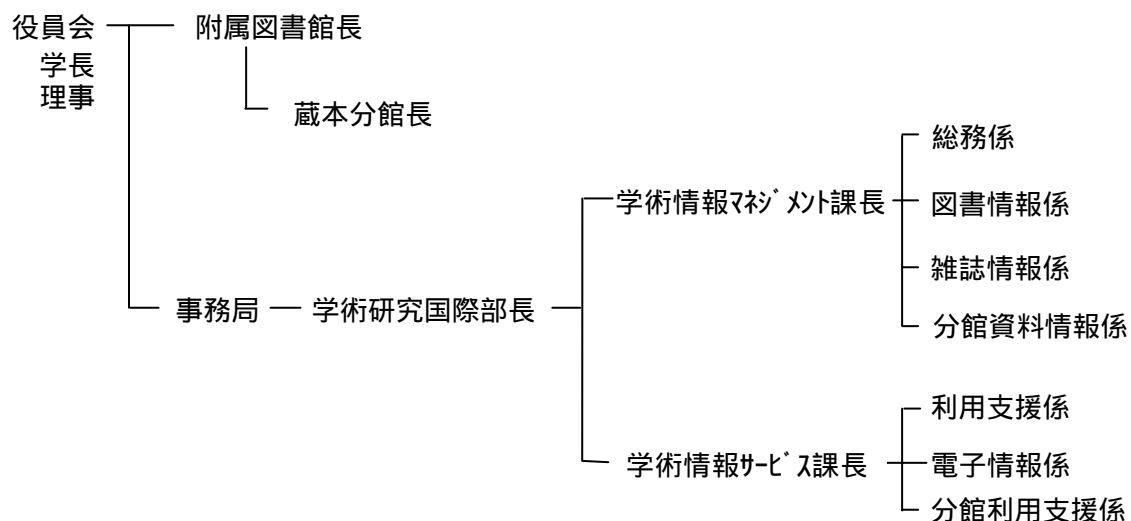
分館長	薬学部	教授	樋口 富彦	17.8.1~19.7.31
	医学部	教授	六反 一仁	18.4.1~20.3.31
	医学部	教授	大森 哲郎	18.4.1~20.3.31
	歯学部	教授	誉田 栄一	18.4.1~20.3.31
	歯学部	教授	吉本 勝彦	18.4.1~20.3.31
	薬学部	教授	荒木 勉	18.3.1~20.2.29
	薬学部	教授	際田 弘志	18.4.1~20.3.31
	分子酵素学研究センター	教授	谷口 寿章	18.4.1~20.3.31
	ゲノム機能研究センター	教授	高濱 洋介	18.4.1~20.3.31

○常三島地区運営委員会委員（平成19年3月31日現在）

総合科学部	教授	岸江 信介	17.4.1~19.3.31
総合科学部	教授	桑折 範彦	18.3.1~20.2.29
工学部	教授	吉田 憲一	18.3.1~20.2.29
工学部	教授	任 福継	18.4.1~20.3.31
大学開放実践センター	助教授	神藤 貴昭	18.4.1~20.3.31
高度情報化基盤センター	教授	大恵 俊一郎	18.6.21~20.6.20
留学生センター	助教授	坂田 浩	18.4.1~20.3.31

4. 組織及び職員（平成19年3月31日現在）

組織機構



職員数

	職員	有期雇用職員		合計
		契約	パート	
本館				
部長	1			1
課長	2			2
総務係	2		2	4
図書情報係	2	2	4	8
雑誌情報係	1 (係長併任)		1	2
利用支援係	4	1	1 (5)	6 (5)
電子情報係	1		1	2
小計	13	3	9 (5)	25 (5)
蔵本分館				
分館資料情報係	1	2	1	4
分館利用支援係	2	1	3 (6)	6 (6)
小計	3	3	4 (6)	10 (6)
合計	16	6	13 (11)	35 (11)

()内は時間外開館要員：外数

利用支援係時間外開館要員は通常6名，平成19年3月のみ5名で運用

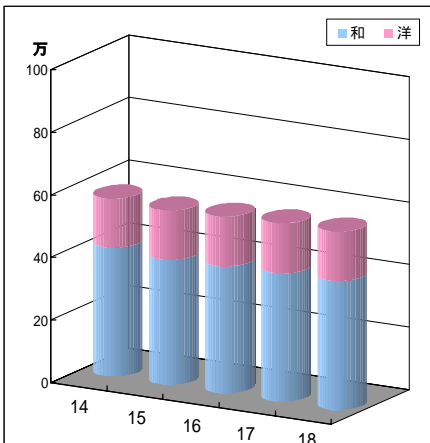
5. 蔵書・コレクション

蔵書数

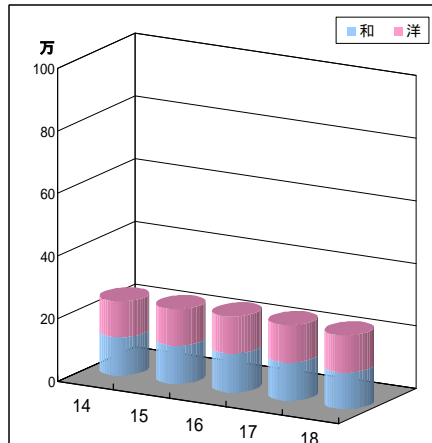
本館(図書と製本雑誌冊数)			
年度	和	洋	全所蔵冊数
平成14年度	411,501	156,483	567,984
平成15年度	399,327	157,223	556,550
平成16年度	405,433	158,545	563,978
平成17年度	410,530	159,369	569,899
平成18年度	411,751	158,556	570,307

蔵本分館(図書と製本雑誌冊数)			
年度	和	洋	全所蔵冊数
平成14年度	122,209	114,278	236,487
平成15年度	122,338	115,893	238,231
平成16年度	123,899	117,743	241,642
平成17年度	122,350	118,547	240,897
平成18年度	116,973	117,846	234,819

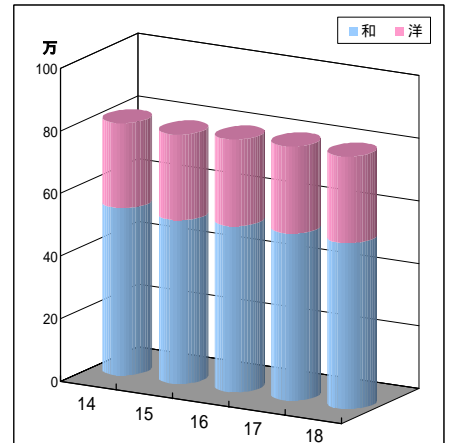
合計(図書と製本雑誌冊数)			
年度	和	洋	全所蔵冊数
平成14年度	533,710	270,761	804,471
平成15年度	521,665	273,116	794,781
平成16年度	529,332	276,288	805,620
平成17年度	532,880	277,916	810,796
平成18年度	528,724	276,402	805,126



(平成18年度受入数 7,128冊)



(平成18年度受入数 3,242冊)

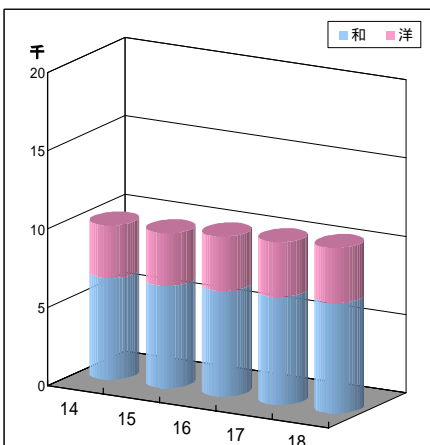


(平成18年度受入数 10,370冊)

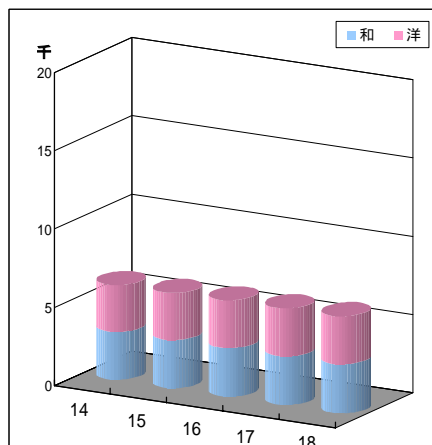
本館(雑誌種類数)			
年度	和	洋	計
平成14年度	6,490	3,346	9,836
平成15年度	6,510	3,365	9,875
平成16年度	6,734	3,466	10,200
平成17年度	6,881	3,490	10,371
平成18年度	7,030	3,503	10,533

蔵本分館(雑誌種類数)			
年度	和	洋	計
平成14年度	3,058	2,982	6,040
平成15年度	3,067	3,000	6,067
平成16年度	3,084	3,049	6,133
平成17年度	3,107	3,056	6,163
平成18年度	3,127	3,067	6,194

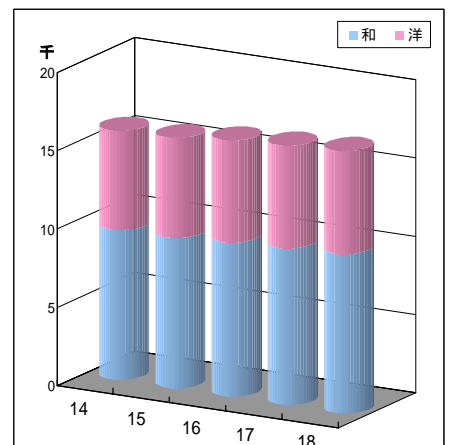
合計(雑誌種類数)			
年度	和	洋	計
平成14年度	9,548	6,328	15,876
平成15年度	9,577	6,365	15,942
平成16年度	9,818	6,515	16,333
平成17年度	9,988	6,546	16,534
平成18年度	10,157	6,570	16,727



(平成18年度増加数 162種)
(平成18年度受入数 3,732種)



(平成18年度増加数 31種)
(平成18年度受入数 2,158種)



(平成18年度増加数 193種)
(平成18年度受入数 5,890種)

コレクション

貴重資料

資 料 名	内 容	数 量
蜂須賀家家臣成立書並系図	旧徳島藩主蜂須賀家所蔵。 徳島藩士が蜂須賀家に仕官して以来の各家代々の家督相続者について、召出・相続・隠居・死亡の年月日、禄高、役職並びに系図・家紋などを書き上げ、天保5年(1834)及び文久元年(1861)の両度にわたり藩庁に提出したもので、貴重な徳島藩政史料である。 【マイクロフィルムは目録データ入力済 例 資料 ID: 049300478】	1,802 点
古 地 図 ・ 絵 図	江戸時代に作成された阿波国(徳島県)及び淡路国(兵庫県淡路島)をはじめ江戸・京都ほか諸国の古地図・絵図類を収集したもの。 特に郷土に関するものは、幕府撰国絵図(慶長・寛永後期・元禄の阿波国大絵図、寛永後期・元禄の淡路国絵図)がほぼ揃っており、郡図・村図には日本測量史上高い評価を得ている徳島藩測量方岡崎家による実測分間絵図が多数含まれている。また、伊能図は、伊能忠敬自筆の桐箱に収められた沿海地図、大日本沿海図稿、官板実測日本地図、豊後国沿海図の4種類がある。いずれも学術的・文化的価値の高いものである。	201 点

個人文庫

文 庫 名	内 容	数 量
泉 山 文 庫 (せんざんぶんこ)	郷土史家・島田麻寿吉氏(1874~1947、泉山は同氏の号)旧蔵の郷土資料及び和漢書 【文庫のうち洋装本は目録データ入力済 例 資料 ID: 282067859】 LIMEDIO の OPAC で請求記号に「泉山」を指定することにより検索可能	2,750 点
布 川 文 庫 (ふかわぶんこ)	徳島県板野郡土成町布川清二郎氏旧蔵の江戸時代天和期から寛政期に及ぶ医学書、昭和 39 年寄贈 蔵本分館所蔵	190 点

郷土資料

資料名	内容	数量
徳島県内関係資料	徳島県及び徳島県を含む四国についての印刷体資料のコレクション，本館所蔵 【目録データ入力済 例 資料ID: 008707441】	約 10,000 冊

大型コレクション

資料名	内容	数量・形態
府県統計書集成 (明治・大正・昭和戦前)	各都道府県の土地・人口・農業・産業教育等に関する統計の集大成(昭和59年度)	1,140 リール マイクロフィルム
労働関係等学位論文集 Industrial Relations and Labor Management. (1942-1978)	アメリカの労働関係の学位論文集 (昭和61年度) 【目録データ入力済 例 資料ID: 018605001】	776 冊 リプリント
The Wall Street Journal & Index : Silver Format Eastern Ed. [1889-1987] Index [1955-1985]	世界経済を研究するための重要文献 (昭和63年度)	539 リール マイクロフィルム 31点,33冊 索引・図書
空中写真 四国東部地域 建設省国土地理院 撮影年度 昭和49年～53 撮影縮尺 8千分1～1万5千分1	地形・建造物の立体視が可能であり地形・地質等の基礎資料で地理学・経済学等の広範な利用が可能 (平成3年度)	約 5,700 枚
静嘉堂文庫所蔵 古辞書集成	平安から明治初期の古辞書，考証・研究書の大集成(平成5年度) 【目録データ入力済 例 資料ID: 049300740】	178 リール マイクロフィルム
[ランドルト=ベルンシュタイン数値表] Landolt-Bornstein Numerical data functional relationships in science & technology	物理・化学・天文・地球物理・工学にわたる広範囲な物理定数表(平成7年度) 【目録データ入力済 例 資料ID: 019502978】	59 冊
ケミカル アブストラクト	第12・13期累積索引抄録(平成9年度)	CD-ROM 12,13 枚
ガレノス全集 Galen: Omnia quae extant opera. Llvos in 7.1550-51	1550-51年にヴェニスで刊行されたもので，本全集はガレノスの業績を集大成 (平成11年度) 【目録データ入力済 例 資料ID: 299005612】	全7巻

蔵本分館

1階



2階



施設面積 (㎡)

区 分	本 館	蔵 本 分 館	合 計
サービススペース			
閲覧スペース	1,811	897	2,708
視聴覚スペース	336	106	442
そ の 他	349	88	437
管理スペース			
書 庫	1,632	1,266	2,898
事務スペース	722	346	1,068
そ の 他	492	404	896
合 計	5,342	3,107	8,449

本館座席数

階	室名	利用者用座席数		備考
		17年度	18年度	
1	事務室	0	0	
	集密書庫	0	0	
	小計	0	0	
2	自然科学系閲覧室	120	118	4人機×29,車椅子 2人×1
	サービス課事務室	0	0	
	サービスカウンター,ホール	0	0	
	マルチメディアプラザ	24	25	教育用パソコン24 台,OPAC専用1台
	自習コーナー	16	16	4人機×4
	学術雑誌閲覧室	44	104	4人機×26
	小計	204	263	
	3	人文社会系閲覧室	124	122
	自習室	32	32	1人機×16,4人機 ×4
	ブラウジングコーナー	19	19	ソファ
	オーディオビジュアルメディア室	16	26	パソコン24台,視聴 覚機×2台
	マイクロリーダー室	5	0	
	グループ研究室	17	16	
	特殊資料室	0	0	
	特殊資料展示室	15	0	
	特殊資料閲覧室	12	6	
	大視聴覚室	78	66	
	学術資料室	6	0	
	小計	324	287	
積層	第1層~第5層	0	0	
	小計	0	0	
	合計	528	550	

分館座席数

階	室名	利用者用座席数	
		17年度	18年度
1	学術情報マネジメント課事務室	0	0
	会議室（セミナー室）	23	23
	北書庫(洋書庫第1層，第2層)	10	10
	南書庫(和書庫第1層)	0	0
	集密書庫	2	2
	新聞コーナー	15	15
	資料室	0	0
	2	視聴覚室	18
	雑誌閲覧室	36	36
	北書庫（洋書庫第3層，第4層）	5	5
	南書庫（和書庫第2層，第3層）	0	0
	マルチメディアコーナー	18	23
	複写コーナー	0	0
	学術情報サービス課事務室	0	0
	休憩コーナー	7	7
	図書閲覧室	88	88
	自由閲覧室	92	92
	合計	314	319

*コンピュータシステムの更新に伴って，マルチメディアコーナーの座席数を増やした

・中期計画及び年度計画

1. 中期計画に係る平成18年度「年度計画」及び平成18年度事業計画

年 度 計 画	平 成 1 8 年 度 事 業 計 画	中 期 計 画 (達 成 年 度)
<p>大学の教育研究等の質の向上に関する目標を達成するためにとるべき措置</p> <p>1 教育に関する目標を達成するための措置</p> <p>(3) 教育の実施体制等に関する目標を達成するための措置</p> <p>教育に必要な施設・設備, 図書館, 情報ネットワーク等の活用・整備の具体的方策</p> <p>中期計画コード: 1130204</p> <p>学習・教育活動を支援するため, 引き続き学生用図書の整備・充実に努め, 図書館利用に関するオリエンテーション等の実施, 利用環境の整備と館内アメニティの向上を図る。また, 高度情報化基盤センター及び全学共通教育センターの学習支援室と連携し, 図書館利用に関する情報教育の検討を行う。</p> <p>1130609</p> <p>学習・教育活動を支援するため, 引き続き学生用図書の整備・充実に努める。</p>	<p>A. 建物, 施設・設備の整備</p> <p>1. 利用環境の整備と館内アメニティの改善</p> <p>2. 情報検索用パソコン等の IT 機器, ネットワーク利用環境の整備・充実</p> <p>B. 図書館資料の整備・充実</p> <p>1. 電子ジャーナル等の整備・充実</p> <p>2. 学生用図書の整備・充実</p> <p>3. 図書館資産台帳と現品の実査</p> <p>C. 利用者サービスの改善</p> <p>1. 開館日・開館時間の最適化</p> <p>2. オリエンテーション等の実施</p> <p>3. 館内外サインの更新・充実</p> <p>4. 学内関連組織との連携</p> <p>5. 広報活動の整備</p> <p>6. 利用者ニーズ把握</p>	<p>・学生用図書の整備・充実及び利用環境の整備に努める。</p> <p>(平成16～21年度)</p> <p>・電子ジャーナル等の整備・充実に努める。(平成16～21年度)</p> <p>・図書館利用案内とオンライン目録利用などオリエンテーションの実施に努める。(平成16年度)</p> <p>・高度情報化基盤センター及び全学共通教育センターと連携し, 図書館利用に関する情報教育の検討を行う。(平成18年度)</p> <p>・図書館利用法, 学術情報検索法等について, 全学共通教育等と連携・協力し, 図書館利用に関する情報教育を実施する。(平成19年度)</p>
<p>2 研究に関する目標を達成するための措置</p> <p>(2) 研究実施体制等の整備に関する目標を達成するための措置</p> <p>研究に必要な設備等の活用・整備に関する具体的方策</p> <p>1220304</p> <p>電子図書館的機能の充実に努めるため, 引き続き電子ジャーナル等の整備・充実に努め, 所蔵資料の遡及入力を実施する。また, 貴重資料のデジタルコンテンツ化の推進に努める。</p>	<p>D. 電子図書館的機能の充実</p> <p>1. 電子ジャーナル等の整備・充実 (再掲)</p> <p>2. 情報検索用パソコン等の IT 機器, ネットワーク利用環境の整備・充実 (再掲)</p> <p>3. 図書館電子計算機システムの更新</p> <p>4. ポータル機能の整備・充実</p> <p>5. 所蔵資料の遡及入力(7年次)</p> <p>6. 貴重資料のデジタルコンテンツ化</p>	<p>・電子ジャーナル等の整備・充実に努める。(再掲)</p> <p>(平成16～21年度)</p> <p>・遡及入力(目録所在情報の電子化)事業の実施(10年計画)</p> <p>(平成16～21年度)</p> <p>・デジタルコンテンツの作成について実施方策を検討する。</p> <p>(平成19～21年度)</p>
<p>3 その他の目標を達成するための措置</p> <p>(1) 社会との連携, 国際交流等に関する目標を達成するための措置</p> <p>地域社会等との連携・協力, 社会サービス等に係る具体的方策</p>	<p>E. 学外他機関との連携</p> <p>1. 国立大学図書館協会等に引き続き加盟するとともに, 国立情報学研究所等の関連機関と連携・協力, 国外を含めた相互協力等の実施</p>	<p>地域住民への図書館サービスの促進に努める。</p> <p>・図書館の他機関との相互協力</p> <p>・県内公共図書館との所蔵目録情</p>

<p>1310104</p> <p>地域住民への図書館サービスを推進するため、引き続き学外者への図書貸出サービスを学生並に提供する。</p> <p>業務運営の改善及び効率化に関する目標を達成するためにとるべき措置</p> <p>1 運営体制の改善に関する目標を達成するためにとるべき措置</p> <p>学部長等を中心とした機動的・戦略的な学部等運営に関する具体的方策</p> <p>2100301</p> <p>管理運営の効率化を図るため、引き続き館長、分館長体制を堅持する。</p> <p>2100302</p> <p>附属図書館運営委員会及び職員の負担を軽減するため、引き続き議題等を事前に精査し、開催回数の縮減、会議時間の短縮など会議の効率化、迅速化を推進する。</p> <p>3 教職員の人事の適正化に関する目標を達成するための措置</p> <p>事務職員等の採用・養成・人事交流に関する具体的方策</p> <p>職員の実務に関する基礎的・専門的な知識の習得を図るため、引き続き学内外の研修に積極的に参加させる。また、館内においては、新任職員や新たに他の部局から図書館職員となった者を対象に研修を実施する。 2300503</p> <p>財務内容の改善に関する目標を達成するためにとるべき措置</p> <p>2 経費の抑制に関する目標を達成するための措置</p>	<p>F . その他</p> <p>1 . 地域住民へのサービス提供</p> <p>2 . 管理・運営の効率化</p> <p>3 . 職員の研修強化</p>	<p>報のネットワーク化 (平成21年度)</p> <ul style="list-style-type: none"> ・住民への図書館サービス(本館) 学外者へのサービスを学生並に向上 ・貸出期間の延長(8日から14日) (平成16年度) ・貸出冊数の増加(3冊から5冊) (平成18年度) <ul style="list-style-type: none"> ・附属図書館の管理運営の効率化を図るため、館長、分館長体制を堅持する。(平成16～21年度) ・附属図書館運営委員会の審議事項を精選し、開催回数・所要時間等の短縮に努め、委員及び職員の負担の軽減を図る。(平成16～21年度) <ul style="list-style-type: none"> ・教育研究支援、管理などの専門的事項に関する学内外における研修に積極的に参加させる。また、館内における研修を実施する。 (平成16～21年度)
---	--	--

<p>管理的経費の抑制に関する具体的方策</p> <p>管理業務に係る経費を抑制するため、引き続き本館、分館で共通に必要なものは、まとめ買いをするなどして経費の削減に努める。 3200101</p> <p>エネルギー使用量を削減するため、引き続き図書館管理部門における省エネに努めるとともに、閲覧室等においては、省エネの啓発に努め、利用者の協力を得る努力を行う。 3200102</p> <p>自己点検・評価及び当該状況に係る情報の提供に関する目標を達成するための措置</p> <p>1 情報公開等の推進に関する目標を達成するための措置</p> <p>大学情報の積極的な公開・提供及び広報に関する具体的方策</p> <p>広報活動を強化するため、引き続き図書館広報誌(ホームページ含む)の内容・広報方法等について整備を行う。</p> <p>4200101</p> <p>その他業務運営に関する重要目的を達成するためにとるべき措置</p> <p>2 安全管理に関する目標を達成するための措置</p> <p>安全管理体制の強化、防災・防犯体制の強化等に関する具体的方策</p> <p>安全管理、防火・防災体制を充実するため、安全衛生点検・消防訓練を実施し、本館地区における防災マニュアルの作成を検討する。</p> <p>5200104</p> <p>時間外開館における防犯体制の強化を図るため、引き続き設備等の整備を図る</p> <p>5200105</p>	<p>4．経費の削減及びエネルギー消費量の削減</p> <p>5．広報活動の整備（再掲）</p> <p>6．安全管理体制の充実</p>	<ul style="list-style-type: none"> ・管理業務に係る経費は全般的に見直しを図り、第1期中期計画の期間中、毎事業年度につき、1%の経費を削減する。(平成16～21年度) ・管理部門におけるエネルギー使用量の削減目標・手法を設定し、エネルギー消費量の削減に努める。 (平成16～21年度) ・閲覧室等におけるエネルギー使用量の削減目標・手法を設定し、エネルギー消費量の削減に努める。 (平成16～21年度) ・広報誌、ホームページ等について、社会のニーズに適應した内容に整備し、図書館利用者に対し積極的な情報発信を行う。 (平成16～21年度) ・防災・防火体制を充実する。 (平成16～21年度) ・防犯体制を充実する。 (平成16～21年度)
---	---	--

2. 平成18年度「年度計画」の年度終了時の評価

年 度 計 画	評 価
<p>中期計画コード：1130204</p> <p>附属図書館では、学習・教育活動を支援するため、引き続き学生用図書の本・充実と同時に、利用に関するオリエンテーション等を実施、利用環境の整備と館内アメニティの向上を図る。また、高度情報化基盤センター及び全学共通教育センターの学習支援室と連携し、図書館利用に関する情報教育の検討を行う。</p>	
<p>中期計画コード：113020</p> <p>学習・教育活動を支援するため、引き続き学生用図書の本・充実と同時に、</p>	
<p>1220304</p> <p>附属図書館では、電子図書館的機能の充実を図るため、引き続き電子ジャーナル等の整備・充実に努め、所蔵資料の遡及入力を実施する。また、貴重資料のデジタルコンテンツ化の推進に努める。</p>	
<p>1310104</p> <p>地域住民への図書館サービスを推進するため、引き続き学外者への図書貸出サービスを学生並に提供する。</p>	
<p>2100301</p> <p>管理運営の効率化を図るため、引き続き館長、分館長体制を堅持する。</p>	
<p>2100302</p> <p>附属図書館運営委員会及び職員の負担を軽減するため、引き続き議題等を事前に精査し、開催回数の縮減、会議時間の短縮など会議の効率化、迅速化を推進する。</p>	
<p>2300503</p> <p>職員の実務に関する基礎的・専門的な知識の習得を図るため、引き続き学内外の研修に積極的に参加させる。また、館内においては、新任職員や新たに他の部局から図書館職員となった者を対象に研修を実施する。</p>	
<p>3200101</p> <p>管理業務に係る経費を抑制するため、引き続き本館、分館で共通に必要なものは、まとめ買いをするなどして経費の削減に努める。</p>	
<p>3200102</p> <p>エネルギー使用量を削減するため、引き続き図書館管理部門における省エネに努めるとともに、閲覧室等においては、省エネの啓発に努め、利用者の協力を得る努力を行う。</p>	
<p>4200101</p> <p>広報活動を強化するため、引き続き図書館広報誌(ホームページ含む)の内容・広報方法等について整備を行う。</p>	
<p>5200104</p> <p>安全管理、防災体制を充実するため、引き続き安全衛生点検・消防訓練を実施し、本館地区における防災マニュアルの作成を検討する。</p>	
<p>5200105</p> <p>時間外開館における防犯体制の強化を図るため、引き続き設備等の整備を図る。</p>	

備考： 評価は、達成水準4段階評価(, ,)(平成16年11月改訂)で実施

．活動状況

1．平成18年度の主な出来事

- 平成18年 4月 新入生オリエンテーション・OPAC 検索説明会・情報検索入門説明会
午前8時40分開館開始，本館は午後10時まで開館
分館は時間外特別利用を午前0時までとする
平成18年度科学研究費補助金不採択(蜂須賀家関連)
蔵本分館運営委員会(第1回)
蔵本分館国内雑誌書庫資料の再配置(~3月)
所蔵資料の遡及入力事業(10年計画の7年次)開始(~3月)
本館書庫資料の再配置(~3月)
業務運営年次計画(H19~)ヒアリング
蔵本分館周辺に駐輪場新設 [21 ページ写真(1)]
- 5月 平成18年度第1回附属図書館研修等報告会(本館会議室)
利用者アンケート実施(第1回)
平成18年度学長裁量経費緊急要求(分館自動貸出返却装置設備)
- 6月 平成19年度雑誌購読調査の実施
マナーアップキャンペーン実施(5日~18日)
高度情報化基盤センターコンピュータシステム仕様策定委員会(第2回)
附属図書館運営委員会(第1回)(本館会議室)
常三島地区運営委員会(第1回)(本館会議室)
附属図書館図書選定委員会(第1回)(本館会議室)
蔵本分館運営委員会(第2回)
利用者懇談会(館長と語ろう) [21 ページ写真(2)]
広報検討WG(第1回)(本館会議室)
データベース講習会(Web of Science)(常三島地区，蔵本地区)
電子ジャーナル講習会「はじめての電子ジャーナル」
平成17年度附属図書館年次報告書作成
- 7月 学内蔵書検索(OPAC)の所在場所に解説ページを付加
蔵本地区図書選定委員会(第1回)(メール会議)
AED(自動体外式除細動器)を本館に設置 [21 ページ写真(3)]
- 8月 オープンキャンパスで附属図書館公開(本館・分館)
図書館資産台帳と現品の実査(本館・分館) [21 ページ写真(4)]
高度情報化基盤センターコンピュータシステム(図書館システム)開札
広報検討WG(第2回)(本館会議室)
本館グループ研究室改装 [21 ページ写真(5)]
分館2階図書自動貸出装置を更新 [21 ページ写真(6)]
消防訓練(本館) [21 ページ写真(7)]
学術機関リポジトリWG(第1・2回)(本館会議室)

- 平成18年 9月 特別展「阿波・淡路の国絵図と五街道」 (~10月) [21ページ写真(8)]
 安全衛生点検実施(本館・分館) [22ページ写真(9)]
 貸出期間延長試行(10日 2週間)(蔵本分館)
 附属図書館図書選定委員会(第2回)(本館会議室)
 附属図書館運営委員会(第2回)(メール会議)
- 10月 自己点検・評価専門委員会(第1回)(メール会議)
 中期計画等に係る平成18年度附属図書館「年度計画」の中間評価(10月期)
 附属図書館運営委員会(第3回)(分館会議室)
 平成18年度附属図書館講演会 [22ページ写真(10)]
 平成18年度附属図書館概要作成
 中期計画等に係る平成19年度附属図書館「年度計画」策定
- 11月 データベース講習会(SciFinder Scholar)(常三島地区, 蔵本地区) [22ページ
 写真(11)]
 平成19年度科学研究費補助金(研究成果公開促進費)(2年目)申請
 平成18年度学長裁量経費の追加申請(ブックディテクションシステム他)
- 12月 マナーアップキャンペーン実施(5~11)
 附属図書館研修会等報告会(第2回) [22ページ写真(12)]
 本館にて利用者懇談会 [22ページ写真(13)]
 部局長会議で図書館システム借料の学内共通経費化承認
 総合科学部3号館1階スタジオで利用者講習会 [22ページ写真(14)]
 平成19年度「年度計画」原案提出
 蔵本地区防災訓練に参加
- 平成19年 1月 図書館外壁補修工事実施
 部局長会議で電子ジャーナル追加経費承認(学内共通経費)
 業務運営年次計画(H20~)ヒアリング
 中期計画等に係る平成18年度附属図書館「年度計画」の中間評価(1月期)
 平成19年度学長裁量経費申請(アメニティ向上・自動貸出返却装置)
 本館事務室等の空調設備工事(~2月)
 利用者アンケート(第2回)実施
 附属図書館運営委員会(第4回)(本館会議室)
- 2月 平成19年度予算単位別予算配分額決定(部局長会議)
 平成18年度附属図書館事業計画作成
 中期計画等に係る平成18年度附属図書館「年度計画」の最終評価
 分館監視カメラ増設
- 3月 附属図書館運営委員会(第5回)(分館会議室)
 消防訓練実施(蔵本分館)
 Web of Science 入札(平成19年度カレント分)
 分館無断持出防止装置を更新

各事業等のスナップ写真

<p>(1)蔵本分館周辺に駐輪場新設(2006.4)</p>	<p>(2)利用者懇談会「館長と語るろう」(2006.6) (本館会議室)</p>	<p>(3)AED (自動体外式除細動器) を本館に設置(2006.7)(2階カウンター前)</p>
		
<p>(4)資料の実査(2006.8)(本館書庫)</p>	<p>(5)本館3階グループ研究室改装(2006.8)</p>	<p>(6)分館2階自動貸出機更新(2006.8)</p>
		
<p>(7)消防訓練(2006.9)(本館) (非常持ち出し)</p>	<p>(7)消防訓練 (3階閲覧室からのスローダンを使って避難訓練)</p>	<p>(8)「阿波・淡路の国絵図と五街道」の特別展(2006.9～10)(ガレリア新蔵展示室)</p>
		

<p>(9) 安全衛生管理点検 (2006.9)(本館2階)</p>	<p>(10)平成18年度附属図書館 講演会(2006.10) (本館大視 聴覚室)</p>	<p>(10)講演会 特別展(ガレリ ア新蔵)での解説風景</p>
		
<p>(11)データベース講習会 (2006.11)(本館) (SciFinder Scholar) マルチメディア プラザコーナー(2F)</p>	<p>(11)データベース講習会 (2006.11) (蔵本地区 薬学 部1F 計算機室)</p>	<p>(12)研修会等の報告会(12 月)(本館会議室)</p>
		
<p>(13)利用者懇談会 (2006.12)(本館会議室)</p>	<p>(14)利用者講習会(2006.12) レポート・卒論に役立つ資料 の探し方 (総合科学部3号 館1階スタジオ)</p>	
		

2. 建物，施設・設備の整備

(1) 利用環境の整備と館内アメニティの改善(中期計画コード:1130204 事業計画書番号 A1)

利用環境の整備等について，本館の増改修工事は徳島大学(平成 13～22 年度)施設整備目標(教育研究評議会資料 H18.6.16 開催)では平成 21・22 年度となっており，その間経費を勘案し可能な限り改善に努めている。平成 18 年度は下記の事業を実施した。

【本館】

書庫資料の再配置(4月～12月)

平成 17 年度にまとめた廃棄資料の処分(7月)(21 万円)

自習コーナー等の整備 (18 年度学長裁量経費要求，不可)

新館南側外壁補修工事(6月)(35 万円)

グループ研究室改装(8月)(39 万円)

自動貸出返却装置，ブックディテクションシステム更新 (19 年学長裁量追加経費要求，不可)

冷暖房機器の更新(1 階,2 階事務室及び 2 階南側)(2～3 月，施設マネジメント部対応)

北側等外壁補修工事(1 月，施設マネジメント部対応)

【分館】

書庫資料の再配置(4月～3月)

ブラインド・換気扇等の洗浄(6月)(利用者アンケートに対応)

自動貸出返却装置更新(8月)(学長裁量経費 380 万円)

ブックディテクションシステム修理(7 月，70 万円) H18 学長裁量追加経費(12 月) (200 万円),機器更新

無人開館設備の整備 (19 年度概算要求)不可，18 年学長裁量追加経費(12 月) (100 万円)

なお，図書館内の図書館改修・増築に関する検討ワーキンググループで平成 17 年度に引き続き改修等の骨格について検討した。また，蔵本分館については，大学として改修等の計画はないが，1 階の有効利用等について検討を行った。

(2) 情報検索用パソコン等の IT 機器，ネットワーク利用環境の整備・充実

(中期計画コード:1130204 事業計画書番号 A2)

図書館システムは，平成 19 年 3 月に高度情報化基盤センターシステム，教務システムと一括更新を行った。契約業者は富士通であったが，図書館システムは引き続きリコーの LIMEDIO となった。なお，借料は「学内共通経費」として認められた。(平成 18 年 12 月)

○利用者用パソコンの設置台数

	本 館		分 館		合 計	
	17 年度	18 年度	17 年度	18 年度	17 年度	18 年度
高情センター教育用パソコン	25	48	18	27	43	75
OPAC 専用パソコン	1	4(2)	2(2)	3	3(2)	7(2)
CD-ROM 検索専用パソコン	2(2)	0	1(1)	0	3(3)	0
高精細画像閲覧用端末	1(1)	1(1)	0	0	1(1)	1(1)
ガイダンス及び情報検索用	3(3)	1(1)	5(5)	5(5)	8(8)	6(6)
合 計	32(6)	54(4)	26(8)	35(5)	58(14)	89(9)

()の数字は図書館買い取りパソコンで、内数

*平成 18 年度の利用者用パソコンの増加は本館分館あわせて 31 台

3. 資料の整備

(1) 学生用図書の整備・充実(中期計画コード:1130204 事業計画書番号 B2)

学生用図書の整備・充実について、下記委員会等を開催し、図書経費の確保及び選定方法等について検討し整備・充実を図った。なお、利用者懇談会(6月)の意見を受けて、新刊、話題の本を受入するよう選書方法の改善(時間外開館要員の学生による選書)を試行した。(9月~12月)

委員会等

- 6月 9日 第1回常三島地区運営委員会
- 6月14日 第1回附属図書館図書選定委員会
 - ・平成18年度の配分額，選定方法を確認
- 6月15日 共通教育図書選定打合せ
- 7月5~10日 第1回蔵本地区図書選定委員会(メール会議)
 - ・平成18年度の配分額，選定方法を確認
- 9月 6日 第2回附属図書館図書選定委員会
 - ・基本図書，一般図書の選定

経費(万円)等

平成18年度学生用図書経費配分額 1,784万円

内訳	直接配分	本館	726万円
		分館	501万円
		計	1,227万円
	学内振替分	本館	557万円
		分館	199万円
		計	756万円

学生用図書の購入金額

区 分	平成 1 6 年度		平成 1 7 年度		平成 1 8 年度	
	金額 (万円)	学生一人 当たり (円)	金額 (万円)	学生一人 当たり (円)	金額 (万円)	学生一人 当たり (円)
購入学生用図書	1,793	2,309	1,653	2096	1,784	2,265
学生購入希望図書	60	77	79	100	163	207
学生数	7,764		7,888		7,878	

学生用図書の購入冊数

区分	平成 1 6 年度		平成 1 7 年度		平成 1 8 年度	
	冊数	学生一人 当たり	冊数	学生一人 当たり	冊数	学生一人 当たり
蔵書冊数	794,781	102	805,620	102	810,796	102
うち本館	556,550		563,978		569,899	
うち分館	238,231		241,642		240,897	
購入図書	6,648	0.86	4,043	0.51	6,479	0.82
購入学生用図書	5,360	0.69	3,158	0.4	4,847	0.62
学生数	7,764		7,888		7,878	
	冊数	購入率	冊数	購入率	冊数	購入率
学生購入希望図書	185	100%	134	100%	261	100%

- ・蔵書冊数は各年度の4月1日現在
- ・購入図書は徳島大学全体で購入された図書のうち、資産となったもの
- ・購入学生用図書は、学生用として選定・購入し、図書館に配置したもの
- ・学生数は5月1日現在の学部生、大学院生数で非正規学生を含まない
- ・学生希望図書は、希望のあった図書のうちすでに図書館にあったもの、品切・絶版等で入手できなかったものを除く

(2) 電子ジャーナル等の整備・充実(中期計画コード:1130204 事業計画書番号 B1)

電子ジャーナル等の整備・充実について、下記委員会等を開催し整備・充実を図った。今後経費削減が進むことから、平成16年10月26日まとめた「学術雑誌(電子ジャーナル・データベースを含む)の整備方策について」の基本的な考え方に基づき整備を進めた。

電子ジャーナルは、できるだけ安価で購入できるように国立大学図書館協会では「国立大学図書館協会コンソーシアム」を形成し出版社と価格交渉をしている。しかし出版

社の提示したコンソーシアム価格に対して、本学の予算が不足し、コンソーシアムから脱落し、電子ジャーナルのタイトル数の激減の恐れが毎年発生している。平成18年度については、学内共通経費として1,185万円の電子ジャーナル経費の増額(補填)の結果、引き続き平成17年度規模の学術情報基盤環境を維持することができた。平成19年度以降についても、同様に学術情報基盤環境を維持するために引き続き予算の増額(補填)を要求し(平成19年1月10日役員会、平成19年1月16日部局長会議)、平成19年度は1,952.2万円を学内共通経費として増額が認められた。

データベースは、平成16年度に大学事務局提出の概算要求においてデータベース経費(平成17年度～平成19年度分)の獲得をし、「Web of Science」の導入を図ることができた。「Web of Science」を引き続き平成20年度以降も継続するためには、カレントファイル経費(約700万円)の予算確保が必要である。

委員会等

- 4月28日 第1回蔵本分館運営委員会
 - ・蔵本地区コア・ジャーナルのタイトル決定方法を検討
 - 6月7日 第1回附属図書館運営委員会
 - 6月9日 第1回附属図書館常三島地区運営委員会
 - ・常三島地区コア・ジャーナルのタイトル決定方法について
 - 7月～ 2007年雑誌購読調査の実施
 - 8月～9月 ・電子ジャーナルオンリーの契約、コンソーシアム参加の可能性について
料金調査
 - ・外国雑誌の見積合わせ。電子ジャーナル料金等調査を踏まえて、平成19年度(2007年)のジャーナル等の選定(契約)について、学術雑誌の整備方策に添って契約可能なジャーナルの選定。
 - 1月 部局長会議で経費の負担が了承される。(1,950万円追加)
 - 3月 Web of Scienceの入札(2007年カレントファイル分)
- 経費

	平成16年度 (2004)	平成17年度 (2005)	平成18年度 (2006)
コアジャーナル	104,926,000	100,134,000	99,126,000
うち学部負担分		98,942,000	97,831,000
うち図書館負担分		1,192,000	1,295,000
電子ジャーナル等経費	24,704,190	24,274,000	34,344,000
Web of Science *1		19,267,500	6,910,000

*1 Web of Scienceは17年度導入。平成17年度は、カレントイヤー分と十年分のバックファイルを購入。平成18年度はカレントイヤー分を購入。

(3) 図書館資産台帳と現品の実査 (中期計画コード : 1130204 事業計画書番号 B3)

図書館の蔵書について , LIMEDIO の蔵書点検システムを使って , 現品の実査を行った。

本館

- ・ 期間 8月21日～28日 集密書庫の図書 30,279 冊
- ・ 実施結果 照合済 29,892 冊
不明 387 冊 (引続き調査中)

照合済みの図書は , 天小口に のスタンプを押した。

- ・ 特別貸出図書 (107,241 冊) については , 貸出中の教員に依頼し照合点検を実施。
照合済 107,166 冊
不明 75 冊 (引続き調査依頼)

蔵本分館

- ・ 期間 8月7日～8月11日 図書閲覧室 , 自由閲覧室 , 雑誌閲覧室の図書等
23,401 冊
- ・ 実施結果 照合済 23,306 冊
不明 95 冊 (引続き調査中)
- ・ 特別貸出図書 (41,463 冊) については , 貸出中の教員に依頼し照合点検を実施。
照合済 41,000 冊
不明 463 冊 (引続き調査依頼)

所要経費等 (人員含む)

期間中の実査については , 職員及び学生バイト 1日2名×2館で実施。

内訳 本館 : 2(名)×6(1日あたり時間)×6(日) = 57,600 円

分館 : 2(名)×6(1日あたり時間)×5(日) = 48,000 円

(4) 蔵書数と年間受入図書数

年度	蔵書数			年間受入図書数 (製本雑誌を含む)		
	本館	分館	計	本館	分館	計
平成15年度 (H16.3.31)	556,550	238,231	794,781	7,214	3,520	10,734
平成16年度 (H17.3.31)	563,978	241,642	805,620	7,428	3,411	10,839
平成17年度 (H18.3.31)	569,899	240,897	810,796	6,667	3,248	9,915
平成18年度 (H19.3.31)	570,307	234,819	805,126	7,128	3,242	10,370

* 製本雑誌を含む , 未製本雑誌を除く , 単位 : 冊

4. 利用者へのサービス

(1) 利用者サービスの改善 (中期計画コード: 1130204 事業計画書番号C)

利用者サービスの改善として、開館日・開館時間の最適化、利用環境の整備と館内アメニティの改善、学内関連組織との連携(.6(2))等に取り組んだ。読書週間(10月27日～11月9日)に因み、附属図書館特製「しおり」を読者にプレゼントする企画を実施した。また、利用者ニーズを定期的に把握するため図書館利用者アンケート(5月,1月)及び利用者懇談会(6月, 12月)を実施した。

1) 開館日・開館時間の最適化(事業計画書番号 C1-1～C1-4)

- ・平成18年度より授業期の開館・閉館時刻を変更した。

開館時刻 午前9時 午前8時40分

閉館時刻 午後9時15分 午後10時(分館は午後9時)

平成18年度より試験期間中の閉館時刻延長を廃止して、授業期は一律午後10時(分館は午後9時)までとした

- ・閑散期等 8月12日～16日を休館
- ・平成18年度より授業期の祝日を開館することとした
(昨年度までは試験期の祝日のみを開館)
- ・平成18年度より土・日・祝日の開館時間を変更して、午前10時開館、午後5時閉館とした。(昨年度までは、午前10時開館、午後4時閉館であった)

2) 各種ガイダンスマニュアルの作成

文献検索マニュアル作成ワーキングにおいて、各種ガイダンスマニュアルを作成し、小冊子にまとめた。次年度学生に配布予定である。

3) 利用者ニーズ把握のための方策強化

利用者ニーズ把握のための方策強化として、定期的なアンケートの実施(5,1月実施)、及び利用者懇談会(6, 12月)を開催し、意見を聴取した。

(2) 資料提供サービス

1) 閲覧

開館日・開館時間

区分	授業期		休業期		
	平日	土・日・祝	平日	土	日・祝
本館	8:40-22:00	10:00-17:00	8:40-17:00	10:00-17:00	休館
分館	8:40-21:00	10:00-17:00			
備考	時間外特別利用により 本館は24時間利用可能 分館は午前0時まで利用可能				

開館状況

- ・年間総開館日数及び開館時間数（休日には，土曜日を含む。）

年度	館名	年間開館		うち休日開館		休日開館割合(%)	
		日数	時間数	日数	時間数	日数	時間数
15年度	本	329	3,297	85	510	25.84	15.47
	分	333	3,348	88	528	26.43	15.77
16年度	本	326	3,235	89	534	27.00	16.51
	分	324	3,249.5	87	522	26.85	16.06
17年度	本	329	3,312.5	90	540	27.40	16.30
	分	334	3,363.25	94	564	28.14	16.77
18年度	本	323	3,414	84	588	26.00	17.22
	分	334	3,424	94	658	28.14	19.22

- ・時間外開館日数及び開館時間数（土・日・休日を含む。）

年度	館名	年間開館		うち時間外開館		時間外開館の割合(%)	
		日数	時間数	日数	時間数	日数	時間数
15年度	本	329	3,297	291	1,402	88.45	42.52
	分	333	3,348	298	1,460	89.49	43.61
16年度	本	326	3,235	291	1,407	89.26	43.49
	分	324	3,249.5	290	1,332.5	89.51	41.01
17年度	本	329	3,312.5	287	1,433	87.23	43.26
	分	334	3,363.25	292	1,386.5	87.43	41.23
18年度	本	323	3,414	257	1,453	79.57	42.56
	分	334	3,424	293	1,354.5	87.72	39.56

2) 貸出

貸出条件

	冊数	期間
学内者	5冊以内	14日以内
学外者	本館5冊以内 分館3冊以内	14日以内

貸出人数・冊数

年度	摘要	教職員		学生		学外者		合計	
		人数	冊数	人数	冊数	人数	冊数	人数	冊数
15年度	本	1,951	7,420	19,906	39,846	526	1,091	22,389	48,357
	分	1,065	3,286	11,096	19,964	219	471	12,380	23,721
16年度	本	1,762	5,574	18,851	37,865	570	1,208	21,183	44,647
	分	808	2,323	10,463	19,117	331	752	11,602	22,192
17年度	本	1,998	7,798	18,008	35,753	812	1,931	20,818	45,482
	分	761	2,170	9,899	17,923	433	911	11,093	21,004
18年度	本	2,096	7,097	19,081	37,486	783	1,943	21,960	46,526
	分	926	2,917	9,307	16,531	387	857	10,620	20,305

入館者数

年度	摘要	教職員	学生	学外者	合計
15年度	本	5,465	176,817	7,689	189,971
	分	13,471	108,180	7,685	129,336
16年度	本	5,220	171,186	11,159	187,565
	分	9,444	117,676	7,519	134,639
17年度	本	5,589	168,498	14,428	188,515
	分	6,490	127,965	7,393	141,848
18年度	本	5,543	172,521	18,341	196,405
	分	6,699	135,191	8,660	150,550

利用対象者数(H18.5.1 現在)

	学 生			教職員 *3	合 計	学外登録者 *4	
	学部学生等 *1	大学院生 *1	その他 *2			本 館	
18年度	6,153	1,725	167	3,427	11,482	956	
						蔵本分館	626

*1 徳島大学現員表(平成18年5月1日)徳島大学学務部による。

*2 徳島大学非正規学生現員表(平成18年5月1日)徳島大学学務部による。

*3 職種別職員数日報(平成18年5月1日)徳島大学人事課による。

*4 学外登録者はH18.4.1~H19.3.31の人数

(3) 情報提供サービス

1) 参考調査

レファレンス・サービス (件)

区 分	本館	分館	合計
平成15年度	2,564	6,381	8,945
平成16年度	2,748	6,535	9,283
平成17年度	4,744	4,781	9,525
平成18年度	2,775	3,207	9,525

文献複写 (件)

区 分	本館	分館	合計
平成15年度	11,501	67,364	78,865
平成16年度	9,534	27,233	36,767
平成17年度	11,626	33,319	44,945
平成18年度	19,845	52,221	72,066

2) 図書館間相互利用

文献複写

依頼 (徳島大学が他大学に依頼した件数) (件)

区 分	本館	分館	合 計
平成 15 年度	2,662	4,115	6,777
平成 16 年度	2,385	3,864	6,249
平成 17 年度	2,186	3,411	5,597
平成 18 年度	1,950	3,518	5,468

受付 (他大学から徳島大学に申込みのあった件数) (件)

区 分	本館	分館	合 計
平成 15 年度	3,061	5,375	8,436
平成 16 年度	2,167	4,980	7,147
平成 17 年度	2,102	4,963	7,065
平成 18 年度	1,748	4,241	5,989

注 受付は本館・分館間の学内複写取寄件数を含みます

現物貸借

複写されたものではなく、資料そのものを相互に貸出すサービスです。

依頼(徳島大学から他大学へ依頼した件数) (件)

区 分	本館	分館	合 計
平成 15 年度	194	10	204
平成 16 年度	308	6	314
平成 17 年度	309	32	341
平成 18 年度	264	15	279

受付 (他大学から徳島大学に申込みのあった件数) (件)

区 分	本館	分館	合 計
平成 15 年度	713	30	743
平成 16 年度	678	56	734
平成 17 年度	432	51	483
平成 18 年度	455	54	509

(4) 電子図書館サービス (中期計画コード : 1220304)

電子図書館的機能の充実において平成 18 年度の事業では、電子ジャーナル等の整備・充実 (前出 . 3(2))、情報検索用パソコン等の IT 機器、ネットワーク利用環境の整備・充実 (前出 . 2(2))、ポータル機能の整備・充実、所蔵資料の遡及入力及び貴重資料のデジタルコンテンツ化を実施した。

ポータル機能の整備・充実

・シリアルズソリューションズ社の電子ジャーナル管理ソフト e-journal AMS を引き続き契約

・国会図書館のレファレンス共同データベース事業にレファレンス事例を登録 (後出 6.(2)2))

遡及入力の実施 (4 ~ 3 月) 「資料の組織化」 (後出 . 4(4) 4 参照)

1) 貴重資料のデジタルコンテンツ化

平成 10 年度	採択	国絵図類高精度画像データベース	7,120,000 円
平成 11 年度	採択	国絵図類高精度画像データベース	7,830,000 円
平成 12 年度	不採択	国絵図類高精度画像データベース	
平成 13 年度	不採択	阿波藩蜂須賀家家臣成立書并系図データベース	
平成 14 年度	不採択	近世大名 (蜂須賀家) 家臣家譜史料データベース	
平成 15 年度	不採択	近世大名 (蜂須賀家) 家臣家譜史料データベース	
平成 16 年度	不採択	近世大名 (蜂須賀家) 家臣家譜史料データベース	
平成 17 年度	採択	近世大名 (蜂須賀家) 家臣家譜史料データベース (1 年目)	10,400,000 円
平成 18 年度	不採択	近世大名 (蜂須賀家) 家臣家譜史料データベース (2 年目)	
		前年度に作成したオリジナル画像データ 25,817 ファイルそれぞれを公開可能なサイズ、形式のファイルに変換した	
平成 19 年度	不採択	近世大名 (蜂須賀家) 家臣家譜史料データベース (2 年目)	

2) データベース

提供中のデータベース（平成19年3月末現在）

	名 前	特 徴
1	MAGAZINEPLUS	雑誌・論文情報719万件を収録した国内最大級のデータベース
2	JapanKnowledge（ジャパンナレッジ）	日本有数の出版・新聞各社の辞書・事典を中心に構築された知識ポータルサイト
3	聞蔵II ビジュアル - 朝日新聞オンライン記事データベース	「朝日新聞」「AERA」「週刊朝日」の記事を収録
4	日経BP記事検索サービス	日経BP社が発行する約40誌の記事をダウンロードできるサービス
5	Web of Science	収録誌の品質を重視した定評のある学術文献データベース。自然科学分野。
6	SciFinder Scholar	世界最大の化学的情報データベース
7	化学書資料館	日本化学会編纂、「化学便覧」・「実験化学講座」・「標準化学用語辞典」の電子ブック版
8	PubMed	医学文献データベース
9	医中誌Web	医学，薬学，歯学，および看護学，獣医学をカバーする文献情報データベース
10	MathSciNet	米国数学会が提供する，世界の数学，応用数学，統計学関連の文献を包括するデータベース
11	INIS Online Database	IAEA 加盟国から収集された原子力文献情報を統合したデータベース
12	ERIC	アメリカ教育省・国立教育学図書館による教育学の基本的なデータベース
13	D1-Law.com 第一法規法情報総合データベース	第一法規株式会社が提供する，会員制の法情報総合データベースサービス
14	EconLit	経済・経営学の英語文献データベース
15	JCR	インパクトファクタを調べるためのデータベース

データベースの利用件数

	データベース名称	統計対象	平成16年度	平成17年度	平成18年度
1	MAGAZINEPLUS	検索数	10995	13453	13963
2	JapanKnowledge		-	-	564
3	聞蔵II ビジュアル		-	-	871
4	日経BP記事検索サービス		-	-	7026
5	Web of Science	検索数	-	7625	16714
6	SciFinder Scholar	ログイン数	22630	20823	20690
7	化学書資料館		-	-	-
8	PubMed		-	-	-
9	医中誌Web	ログイン数	12950	14486	14592
10	MathSciNet	検索数	4282	8180	8630
11	INIS Online Database		-	-	-
12	ERIC	検索数	174	220	265
13	D1-Law.com 第一法規法情報総合データベース				313
14	EconLit	検索数	306	287	176
15	JCR	検索数		16644	16090
合 計			51,337	81,718	99,894

3) 電子ジャーナル

	平成16年 (2004)		平成17年 (2005)		平成18年 (2006)	
	タイトル数	アクセス数	タイトル数	アクセス数	タイトル数	アクセス数
電子ジャーナル(無料誌を含む)	3,028		3,428		8,984	
そのうち						
ACS	30	25,566	32	32,776	33	39,301
Kluwer	682	4,205	-	-	-	-
LINK(Springer)	405	12,614	514	15,992	1,182	14,860
NATURE	18	30,520	18	38,588	18	28,899
SCIENCE	1	8,335	1	9,795	1	7,991
SD(ELSEVIER)	606	120,325	1,553	166,602	1,799	179,949
WILEY	360	22,387	548	24,968	464	26,554
UniBio	-	-	-	-	5	37
Total	2,012	223,952	2,666	288,721	3,502	297,591

4) 資料の組織化(中期計画コード:1220304 事業計画書番号D5)

平成12年度から10年計画で遡及入力事業を実施している。平成18年度は7年目にあたり、本年度の入力は本館3階ブラウジングコーナーと本館書庫の総記、情報科学、芸術部門である。遡及入力担当職員3名と、図書情報系の目録担当3名が行った。

現時点(H19.3.31)で、OPAC入力率75.0%、未入力冊数は15.5万冊であり、計画どおり進めた。

○平成18年度遡及入力状況

	平成15年度 (H16.3.31)	平成16年度 (H17.3.31)	平成17年度*1 (H18.3.31)	平成18年度*2 (H18.3.31)
A.蔵書数	79.5	80.5	81.1	80.5
B.入力対象外冊数(製本雑誌)	17.6	18.0	18.2	18.2
C.入力対象冊数	61.9	62.5	62.9	62.1
D.遡及新規データの冊数	-	1.8	2.3	2.0
E.遡及修正データの冊数	-	2.8	2.1	1.7
遡及入力冊数計(D+E)	-	4.6	4.4	3.7
F.受入新刊書入力	-	0.7	0.7	0.8
G.年間データ入力数(D+F)	-	2.5	3.0	2.8
H.入力済冊数(G+H(前年まで))	38.5	41.0	44.0	46.6
I.OPAC入力率(H/C×100)%	62.2%	65.6%	70.0%	75.0%
J.未入力冊数(C-H)	23.4	21.5	18.9	15.5

(万冊)

*1 平成17年度は除籍0.5(うち製本雑誌0.)

*2 平成18年度は除籍1.65(うちデータ有0.2 製本雑誌0.2)

5. 図書館活動

(1) 図書館案内ツアー等各種ガイダンスの実施(中期計画コード:1130204)

1) 新入生を対象としたオリエンテーション等

オリエンテーション、図書館案内ツアー、OPAC検索・各種データベース等ガイダンスを実施した。

・本館講習会実施結果(38ページ参照)

・分館講習会実施結果(39ページ参照)

2) 各種ガイダンスマニュアルの作成(再掲,28ページ参照)

(2) 図書館の広報及び出版活動(中期計画コード : 4200101)

1) 附属図書館報

館報をメールマガジン「すだち」として毎月発行した。

第 15 号(2006/04/17), 第 16 号(2006/05/19), 第 17 号(2006/06/21)

第 18 号(2006/07/24), 第 19 号(2006/08/24), 第 20 号(2006/09/20)

第 21 号(2006/10/24), 第 22 号(2006/11/22), 第 23 号(2006/12/15)

第 24 号(2007/01/22), 第 25 号(2007/02/26), 第 26 号(2007/03/28)

なお, 附属図書館運営委員会(6 月開催)で, 冊子体発行についても委員から要望があり, 広報検討WG で検討し, 総集編を発行した。

2) 出版物

・平成 17 年度附属図書館年次報告書

平成 18 年 6 月に作成し, 附属図書館ホームページに掲載した。なお, 印刷版については, 50 部ほど分館の製本機で作成し, 学長他各理事及び部局長に配布し, 残部数は各係及び保存用とした。

・平成 17 年度附属図書館概要

平成 18 年 10 月に作成し, 附属図書館ホームページに掲載した。

・メルマガ総集編

メルマガ発行 2 周年を記念して, 平成 19 年 3 月に総集編を発行した。

(3) 講演会等催事

平成 18 年度は, 日亜会館の完成を記念して, 「ガレリア新蔵」で「阿波・淡路の五街道」と題して特別展示を開催した。なお, 講演会はこの特別展に因み, 徳島大学総合科学部平井松午教授にお願いをした。図書館職員, 教職員・学生, 学外からは徳島県大学図書館協会加盟館の図書館職員及び一般市民など約 80 名が聴講した。[22 ページ写真(10)]

○第 17 回徳島大学附属図書館講演会

日時 平成 18 年 10 月 13 日(水) 午後 1 時 30 分 ~ 午後 3 時 45 分

場所 附属図書館本館 3 階大視聴覚室

講演

講師 平井松午(徳島大学総合科学部教授)

演題 「阿波・淡路の国絵図を読む」

講演会終了後, 「ガレリア新蔵」での特別展示の説明会を開催した。

(4) その他

徳島大学オープンキャンパス 2006 が 8 月に開催され, 図書館には 403 名が来館した。

本館講習会実施結果

番号	ガイダンス名	概要	対象者	日時, 場所, 担当講師	参加者数
1	新入生オリエンテーション	[総合科学部]:新入生に図書館の概要を説明後,「図書館紹介ビデオ」を上映。 [工学部]:新入生に図書館利用方法の概要を講義形式で説明。	新入生	平成18年4月7日 各学部オリエンテーション会場 図書館職員	919名
2	図書館案内ツアー	図書館職員が引率して,館内を案内。入館方法, 図書の貸出方法, パソコンのある場所, 新聞の場所など, 現地で説明。各30分程度。	新入生・新編入生	4/10(月)~4/20(木) 本館 図書館職員	12名
3	図書館案内ツアー(随時)	入館方法, 図書の貸出方法, パソコンのある場所, 新聞の場所など, 現地でわかりやすく説明	個人・グループ(1名から可)	年間を通して受付 本館 図書館職員	11/14(火)11名
4	文献検索入門(随時)	先生方からの依頼により授業の一部に組み込んで実施。30分~1時間。		年間を通して受付 本館 図書館職員	4/25(火)8名 5/26(金)14名 11/13(月)18名
5	図書館で本を探そう	図書館で,本(図書)を検索し実際に探す。15分。	OPACを使ったことがない方	5/23(火)14:30~5/24(水)14:30~5/25(木)14:30~, 本館, 図書館職員	9名
6	レポート・卒論に役立つ資料の探し方	文献の探し方・入手法 1. Google 編 2. .新聞記事編 3. .雑誌記事編 (MAGAZINEPLUS) 4. .雑誌記事編 (CiNii) 各20分程度。	レポートや卒論・修論を作成する学生の方	[Google 編]12/18 [新聞記事]12/20 [雑誌記事編 (MAGAZINEPLUS)]12/21(木)11:30-11:50, [雑誌記事編 (CiNii)]12/22(金)11:30-11:50, 総合科学部3号館1階スタジオ, 図書館職員	[Google 編]10名, [新聞記事編]13名, [雑誌記事編]6名, [雑誌記事編]15名
7	はじめての電子ジャーナル	電子ジャーナルの概要, アクセス法, 利用法。30分程度。	院生・新任教職員	6/26(月)14:30-15:00, 本館, 図書館職員	4名
8	自然科学情報データベース Web of Knowledge の使い方	1. Web of Science の使い方 2. JCR の使い方-インパクトファクターの調べ方・数値算出の仕組み 各60分。	教職員・院生(学部生も歓迎します)	6/28(水)[Web of Science]14:35-15:35, [JCR]15:45-16:45, CALL 教室(工学部共通講義棟2F) 外部講師	21名, 13名
9	SciFinder Scholar の使い方	SciFinder Scholar の利用法 1. 基礎編-基本的な検索の流れを学ぶ- 2. 応用編-構造検索等高度な検索を学ぶ- 各回とも90分。	教職員・院生	11/14(火)[基礎編]9:00-10:25, 18:00-19:25, [応用編]10:30-12:00 本館 外部講師	13名, 13名

分館講習会実施結果

番号	ガイダンス名	概要	対象者	時期,会場,講師	参加
1	新入生オリエンテーション	図書館の利用案内,図書館からの情報発信について	新入生等	4/6(木)14:40-14:50,4/7(金)14:00-14:15,15:00-15:15,4/10(月),14:00-14:10,14:30-14:40, 各学部オリエンテーション会場, 図書館職員	500人
2	図書館オリエンテーション	館内案内とともに,医学図書館の特徴,貸出や資料の検索方法,図書館ホームページの紹介	初めて蔵本分館を利用する方	申込随時受付 蔵本分館 図書館職員	6人(9/26)
3	資料検索講習会	本や学術雑誌の検索のしかた,電子ジャーナルの利用のしかたを体験していただきます。	OPAC や電子ジャーナルを初めて使う方	申込随時受付 蔵本分館 図書館職員	参加なし
4	医学系論文検索入門	医学系データベースの概要,医中誌 Web や PubMed を使った簡単な検索方法,検索結果をもとに論文へ行き着く方法を体験し,学外からの文献取寄せ方法を紹介します。	参考文献を探している方	申込随時受付 蔵本分館 図書館職員	1人
5	<医学系データベース I> >医中誌 Web 入門	「医中誌 Web」による検索を演習を交えて習得	日本語の医学系文献を探している方	4/20(木)15:10-16:00, 5/11(木)14:30-15:20,5/18(木)14:30-15:20 蔵本分館 図書館職員	17人
6	<医学系データベース II> >PubMed 入門	世界中で利用されている無料の医学系データベース「PubMed(パブメド)」による検索を演習を交えて習得しましょう。	海外の医学系文献を探している方	4/27(木)15:10-16:00, 5/11(木)15:30-16:20, 5/18(木)15:30-16:20 蔵本分館 図書館職員	13人
7	<医学系データベース III> >PubMed 上級	医学系データベース PubMed を使いこなして,さまざまな機能を体験してください。	PubMed をさらに使いこなしたい方	1/19(金)15:00-16:30 蔵本分館 図書館職員	1人

8	自然科学情報データベース Web of Knowledge の使い方 1.JCR 2.Web of Science	世界的な定評のある「Web of Science」や「JCR」を習得。	教職員・院生（学部生も歓迎します）	6/28(水) [JCR]17:30-18:30, [Web of Science]18:35-19:35 医療情報部コンピュータ室（医学部中央診療棟 5F）外部講師	11名, 11名
9	SciFinder Scholar の使い方（化学情報検索）	SciFinder Scholar の利用法 1. 基礎編-基本的な検索の流れ 2. 応用編-構造検索等高度な検索を学ぶ	教職員・院生	11/14(火)[基礎編]13:00-14:25, [応用編]14:30-16:00 薬学部 1F 計算機室（コンピュータ室）外部講師	12名,9名
10	大学入門講座	図書館案内及び図書館の利用方法（図書館案内ツアーを含む）	薬学部 1 年生	4/11(火) 13:00-16:00 蔵本分館及び薬学部講義室 図書館職員	86人
11	図書館ガイダンス	図書館の利用について	薬学部 2 年生	4/10(月) 9:00-10:30 薬学部第1講義室 図書館職員	100人
12	館内案内ツアー	図書館案内	希望者	6/12(月)11:05-11:15, 6/19(月)17:15-17:25 蔵本分館 図書館職員	25人

6. 地域社会等及び他機関との連携・協力（中期計画コード：1310104）

（1）一般市民等への公開

図書館サービスを推進するため、学外者への図書貸出サービスを学生並にするため、本館では平成17年度から貸出冊数を3冊から5冊にしたが、平成18年度も引き続き実施した。

年 度	館名	貸出者数	貸出冊数	入館者数
平成15年度	本館	526	1,091	7,689
	分館	219	471	7,685
平成16年度	本館	570	1,208	11,159
	分館	331	752	7,519
平成17年度	本館	812	1,931	14,428
	分館	433	911	7,363
平成18年度	本館	783	1,943	18,341
	分館	387	857	8,660

(2) 他機関との連携

1) 学内

高度情報化基盤センター

図書館システムの更新を高度情報化基盤センター、教務システムと一括で契約を行った。また、システム借料については「学内共通経費」として承認された。(H18.12.12)

2) 学外(図書館界での諸活動等)

国立国会図書館

国立国会図書館のレファレンス共同データベース事業に参加し、平成18年度は4件登録した。平成17年度に10件登録しており、総登録数は14件になった。

(事業計画書番号 D4-2)

国立大学図書館協会

・総会(第53回)

平成18年6月29日 場所：東京(学術総合センター)

出席者：細井館長、中澤学術研究国際部次長、野村学術情報サービス課長

中国四国地区国立大学図書館協会

・総会(第33回)

平成18年4月21日 場所：高松市

出席者：細井館長、中澤学術研究国際部次長、野村学術情報サービス課長

・実務者会議(平成18年度)

平成18年10月30日 場所：岡山大学附属図書館

出席者：折原分館資料情報係長

中国四国地区大学図書館協議会

・総会(第54回)

平成18年4月20日 場所：高松市

出席者：細井館長、中澤学術研究国際部次長、野村学術情報サービス課長

・研究集会(第46回)

平成18年10月19~20日 場所：島根大学

出席者：野村学術情報サービス課長、亀岡利用支援係員

NPO法人日本医学図書館協会

・総会(平成18年度)

平成18年5月25~26日 場所：名古屋市

出席者：宮本分館利用支援係長

・中国四国部会総会(第41回)

平成18年11月9~10日 場所：高知大学(パレスホテル)

出席者：中澤学術研究国際部次長

徳島県大学図書館協会

・総会(平成18年度)

平成19年1月9日 場所：鳴門教育大学附属図書館

出席者：中澤学術研究国際部次長，野村学術情報サービス課長
・研修会

今年度は実施しなかった。

中国四国地区国立大学図書館所管部課長会議

平成 18 年 11 月 6 日 場所：岡山大学附属図書館

出席者：中澤学術研究国際部次長，野村学術情報サービス課長

7. その他

(1) 職員研修 (中期計画コード：2300503)

職員の実務に関する基礎的・専門的な知識の習得を図るため，学内外の研修に積極的に参加させるとともに，館内においては，新任職員や新たに他の部局から図書館職員となった者を対象に研修を実施（初任者等研修）した。また，研修に参加しなかった職員も含めてスキルアップを図るため，研修会等の報告会（5月，12月）を実施した。初任者等研修は，7月(下記参照)，10月（新規職員の採用1名）と2回実施した。

○平成18年度第1回附属図書館初任者等研修実施要項

目的： 附属図書館に新たに勤務することとなった職員に対し，大学図書館をめぐる諸問題と図書館業務全般に関わる基礎的知識・技術を習得させることを目的とする。

研修名： 附属図書館初任者等研修

日程： 平成18年7月12日（水）

場所： 会議室ほか

対象者： 原則として平成18年4月1日以降の新規採用者（有期雇用職員含む）

受講者：新田総務係主任（18.7.1他部署より異動）なお，上記の者以外でも業務に支障のない範囲で受講可能

日時：〔7月12日（水）〕本館会議室他

9:00～9:05	開講挨拶	学術研究国際部次長
9:05～9:35	大学図書館をめぐる諸問題等	同上
9:35～10:00	附属図書館の概要と年度計画	同上
10:10～10:40	大学図書館における情報サービス	学術情報サービス課長
10:50～11:20	会計関係の基礎知識	総務係長
11:20～11:50	利用者サービス業務(実務見学含む)	利用支援係長
〔午後〕		
13:00～13:30	図書館資料の整備（主に図書）	図書情報係長
13:30～14:00	利用者サービス業務 (電子情報系の業務)	電子情報係長

〔蔵本分館に移動〕

14:30～15:00 蔵本分館の業務全般
15:00～15:30 蔵本分館の情報サービスと
施設見学

分館資料情報係長
分館利用支援係長

〔本館に移動〕

16:00 終了

○平成18年度附属図書館職員研修結果

1. 学内外の研修

1) 学内

平成18年度徳島大学英会話研修(初級) 9月12日～11月28日 1名

平成18年度徳島大学英会話研修(中級) 9月7日～11月30日 1名

情報セキュリティ研修会 8月9日 5名

パソコン研修 8月28～30日 4名

2) 学外

平成18年度徳島県図書館職員研修会 6月2日 2名

平成18年度徳島県立文書館(古文書保存講座) 8月8～9日 2名

平成18年度徳島県図書館職員研修会(レファレンス演習) 6月29日 3名

機関リポジトリシンポジウム(神戸大学) 7月28日 1名

教育著作権セミナー(鳴門教育大学) 8月23日 1名

機関リポジトリワークショップ(広島大学) 8月28日 1名

平成18年度中国四国地区国立大学法人等係長研修(鳥取市)

9月11～13日 1名

学術情報リテラシー教育担当者研修(大阪大学) 10月11～13日 1名

大学図書館職員研修会(京都大学) 10月17～20日 1名

平成18年度国立大学図書館協会中国四国地区協会実務者会議(岡山大学)

10月30日 1名

第47回中国四国地区大学図書館研究集会(島根大学) 10月19～20日 1名

情報システム統一研修(平成18年度第3/四半期) 7月～9月 1名

(2) 図書館開催

平成18年度附属図書館初任者等研修(第1回) 7月5日 1名

平成18年度附属図書館初任者等研修(第2回) 10月2日 1名

平成18年度附属図書館講演会(18回) 10月13日 17名

(3) 研修会等の報告会

第1回報告会 5月12日 28名

第2回報告会 12月8日 26名

○平成18年度研修会等の報告会

(第1回) 日時 平成18年5月12日(金) 10:15～11:30

場所 本館会議室 進行者 折原係長

(第2回) 日時 平成18年12月8日(金) 10:15～11:30

場所 本館会議室 進行者 岩野係長

(2) 安全管理体制の充実(中期計画コード:5200104,5200105)

消防計画に基づき消防訓練を実施した。

本館では9月4日(月)、防災週間期間中の行事として消防訓練を実施した。訓練は図書館1階集密書庫から火災が発生したとの想定で、午前11時00分警報鳴動と同時に通報・避難誘導・消火訓練及び非常持出訓練を行った。今年は3階閲覧室からスロー段を使つての避難訓練を行った。訓練参加:職員(館長始め25名)及び利用者20数名
分館では、蔵本地区全体で行われた防災訓練(H18.12.20)に二名参加した。

また、設備面では概算要求(分館無人開館用設備等)を行ったが予算措置はされなかった。そのためH18年度追加の学長裁量経費で監視カメラの設置等(100万円)が措置され、設置予定の半分を取り付けた。(3月)なお、残りの部分はH19学長裁量経費の要求を行った。本館においては、1階の事務室はエレベーターや階段を利用していつでも入ることができる構造になっているため、職員が不在の夜間の開館中または土・日等の開館中のセキュリティ対策として、赤外線による防犯システムを1階の通路及び階段に設置した。(2月)

○徳島大学附属図書館消防訓練実施要領(本館)

平成18年度徳島大学附属図書館本館消防訓練実施要領

1. 目的

附属図書館で火災が発生した場合を想定し、消防訓練を実施する。訓練内容は通報・連絡体制等の確立と避難誘導及び消火作業の迅速な対応を目的とする。

2. 実施日

平成18年9月4日(月) 11:00～11:20

想定 日 時:平成18年9月4日(月) 午前11時00分出火予定

出火場所:附属図書館本館1階集密書庫

3. 実施内容の概要

(1) 9月4日(月) 午前11時00分に火災報知機が作動した。

(2) 警報鳴動に伴い出火場所を確認後、消防署へ通報(模擬)、館内放送、入館者の誘導、初期消火等の訓練を行う。

損害保険へ加入

国立大学法人総合損害保険に加入している。

平成 19 年度の附属図書館負担額 457,680 円(徳島大学全体の約 4%)

一般的な財産保険と「図書」について加入(担当財務部総務係)

その他

安全衛生推進者による館内の安全点検を 9 月 26 日(火)本館で、9 月 27 日(水)分館で実施した。

(3) 事務組織について

H18.3.31 に附属図書館の事務組織は廃止となり、4.1 から学術研究国際部の所属となった。課の名称も情報管理課 学術情報マネジメント課、情報サービス課 学術情報サービス課となりスタートした。同時に学術情報係を廃止し情報サービス係と統合し、新たに利用支援係を設置した。分館では、分館情報サービス係を分館利用支援係に名称変更した。

9 月には、大学の情報一元化に向けて、H19.4.1 に情報部を設置することとなり、図書館管轄の二課については情報部の所属となることが決定した。

(4) 諸会議

1) 附属図書館運営委員会

○第 1 回附属図書館運営委員会

日時：平成 18 年 6 月 7 日(水) 10:30 ~ 12:11 場所：本館会議室

議題

1. 附属図書館に関する規則等の改正について
2. 委員の選任について
3. 附属図書館運営経費について
 - ・平成 17 年度決算
4. 図書の処分について
5. 附属図書館整備計画(H18.2.27)の改訂版について
6. その他

報告事項

1. 蔵本分館運営委員会(第 1 回)について
2. 平成 18 年度附属図書館事業計画実施事項について
3. 平成 18 年度オリエンテーション等実施結果について
4. 業務運営年次計画ヒアリングについて(4/25)
5. 平成 18 年度科学研究費補助金の申請結果について
6. 平成 18 年度学長裁量経費の申請について(5月)
7. 利用者アンケートの実施(5月)と利用者との懇談会について
8. 次期図書館電子計算機システムについて

9. 展示会の予定(9月～10月)について

10. 会議報告について

- (1) 第54回中国四国地区大学図書館協議会総会等(4/20～21)
- (2) 平成18年度NPO法人日本医学図書館協会総会(5/25～26) 1
- (3) 第53回国立大学図書館協会総会(6/29)

11. その他

- (1) 図書館統計
- (2) 図書館の業務と問い合わせ先

○第2回附属図書館運営委員会

日時：平成18年9月25～10月10日 場所：メール会議

議題

- 1. 図書の処分について
- 2. その他

報告事項

なし

○第3回附属図書館運営委員会

日時：平成18年10月30日(月) 15:03～17:15 場所：分館会議室

議題

- 1. 附属図書館長候補者の選考日程(案)について
- 2. 平成19年度附属図書館年度計画案等について
- 3. 2007年のジャーナル等について
- 4. 図書の処分について
- 5. その他

報告事項

- 1. 蔵本分館運営委員会(第2回)について
- 2. 常三島地区運営委員会(第1回)について
- 3. 常三島地区図書選定委員会(第1・2回)について
- 4. 自己点検評価専門委員会(第1回)について(メール会議)
- 5. 平成18年度附属図書館事業計画の進捗状況について
- 6. 平成18年度年度計画の進捗状況に関する中間評価(10月評価)の実施について
- 7. 平成18年度学長裁量経費(随時:5月)の申請結果について
- 8. 第2回「みなさまの声」アンケート(5/15～21)実施結果について
- 9. 利用者懇談会(館長と語ろう)(6/22)の実施結果について
- 10. 次期図書館電子計算機システム(入札結果:8/7)について
- 11. 消防訓練(本館)の実施結果(9/4)について
- 12. 「ガレリア新蔵」での特別展(9/16～10/29)及び附属図書館講演会(10/11)の実施状況について

- 13. 平成18年度読書週間(10/27～11/9)行事について
- 14. 徳島大学学術機関リポジトリ構築について
- 15. 図書館報「すだち」の総集編について
- 16. 「SciFinder Scholar」の講習会について
- 17. その他
 - (1) 平成18年度各事業等のスナップ写真
 - (2) その他
 - ・次回の開催について

○第4回附属図書館運営委員会

日時：平成19年2月5日(月) 15:00～16:11 場所：本館会議室

議題

- 1. 附属図書館長候補者の選考について
 - (1) 附属図書館長候補適任者の一覧表
 - (2) 附属図書館長候補者の投票方法等について
 - (3) 附属図書館長候補適任者の略歴
 - (4) 附属図書館長候補適任者の抱負・識見
 - (5) 附属図書館長選考規則他
- 2. 徳島大学学術機関リポジトリ(仮称)について
- 3. 平成19年度附属図書館年度計画案等について
- 4. その他

報告事項

- 1. 平成18年度附属図書館事業計画の進捗状況について
- 2. 平成18年度「年度計画」の中間評価(1月評価)について
- 3. 図書館電子計算機システムの借料について(12/12部局長会議報告)
- 4. 電子ジャーナル経費の追加について(1/16部局長会議報告)
- 5. 平成18年度学長裁量経費追加申請の結果
及び平成19年度学長裁量経費申請について
- 6. 利用者懇談会実施結果について(12/18)
- 7. 業務運営年次計画ヒアリングについて(2/2)
- 8. 平成19年4月以降の事務組織について
- 9. 会議報告について
 - (1) 平成18年度徳島県大学図書館総会(1/9)
- 10. その他
 - (1) 次回開催について

○第5回附属図書館運営委員会

日時：平成19年3月26日(月) 15:10～16:23

場所：分館会議室

議題

1. 分館長候補者の選考日程（案）
2. 中期計画に係る平成18年度「年度計画」に関する最終評価について
3. 平成19年度附属図書館予算について
4. 附属図書館本館改修・増築について
5. その他

報告事項

1. 平成18年度附属図書館事業計画の実施報告(最終)について
2. 平成19年度学長裁量経費の決定について
3. 平成19年度図書館案内ツアー等各種ガイダンス計画について
4. 情報探索ガイドブック(情報のほほん)について
5. 第3回「みなさまの声」アンケート結果について
6. 第48回中国四国地区大学図書館研究集会について
7. その他

2) 附属図書館自己点検・評価専門委員会

第1回

日時 平成18年10月2日から平成18年10月11日17:00まで

場所: メール会議

議題

18年度年度計画に関する中間評価(10月評価)について

審議期間内に委員より意見が提出されることはなかったため、審議事項は原案のとおり承認された。

3) 附属図書館蔵本分館運営委員会

○第1回附属図書館蔵本分館運営委員会

日時: 平成18年4月28日 14:00~15:15

場所: 蔵本分館会議室

議題

- 1 2007年コアジャーナルタイトル決定方法
- 2 図書処分検討対象リスト搭載基準.
- 3 規則類の改正

報告

- 1 時間外特別利用のサービス時間帯変更
- 2 工事終了~空調と電灯回路
- 3 附属図書館運営委員会審議予定の図書処分対象

○第2回附属図書館蔵本分館運営委員会

日時：平成18年6月26日 16:00～16:40

場所：蔵本分館会議室

議題

- 1 2007年コアジャーナルタイトル決定
- 2 蔵本分館図書選定委員会委員

報告

- 1 附属図書館蔵本分館利用細則の取扱い
- 2 時間外特別利用午前0時終了運用の状況
- 3 Web of Science 講習会
- 4 その他

4) 附属図書館常三島地区運営委員会

○第1回附属図書館常三島地区運営委員会

日時：平成18年6月7日(水) 12:15～12:30

場所：附属図書館(本館)会議室

議題

1. 附属図書館常三島地区運営委員会委員長の選出について
2. 2007年常三島地区コア・ジャーナルの選定について
3. その他

報告

1. その他

5) その他の委員会

○第1回附属図書館図書選定委員会(常三島地区)

日時 平成18年6月14日(水) 10:30～11:30

場所 附属図書館(本館)会議室

議題

1. 附属図書館図書選定委員長の選出
2. 平成17年度附属図書館(本館)学生用図書購入費決算
3. 平成18年度附属図書館(本館)学生用図書購入費予算(案)
4. 平成18年度第1回学生用図書の選定
5. その他

報告

1. 平成17年度購入学生用図書リスト

○第2回附属図書館図書選定委員会(常三島地区)

日時 平成18年9月6日(水) 10:00 ~ 10:50

場所 附属図書館(本館)会議室

議題

1. 平成18年度附属図書館(本館)学生用図書の選定について
一般図書(図書館予備選書分)の選定について
基本図書の選定について
2. その他
選書方法の改善(教養図書の選書)
「化学書資料館」の利用

報告

1. 平成18年度購入学生用図書リスト(学内協力費分)

○第1回附属図書館図書選定委員会(蔵本地区)

日時:平成18年7月5日

場所:メールによる(回答の締切7月10日)

議題

1. 平成18年度蔵本分館学生用図書選定について
2. その他

．その他

1．図書館係長会議

(1) メンバー(平成18年4月現在)

中澤学術研究国際部次長

岩野総務係長, 杉友図書情報係長, 折原分館資料情報係長

野村学術情報サービス課長, 樫本利用支援係長, 前田電子情報係長, 宮本分館利用支援係長

(2) 開催日・議題等

第1回(平成18年4月3日 11:15～11:35)

年度事業計画, 年間行事予定表, 緊急連絡体制等, 業務の進め方

第2回(平成18年9月1日 9:15～11:15)

アンケート実施結果, 図書館システムの更新, 利用者懇談会, 情報リテラシー教育, 館報, Web of Science の2008年以降の経費

第3回(平成18年11月28日 9:15～11:50)

機関リポジトリ, 1月評価に向けて, 19年度の年度計画と事業計画, 整備計画改訂版

第4回(平成19年2月5日 16:30～17:40)

研究集会, 検査院実施結果, 罰則の見直し, 本館改修構想, 19年度の事業計画書の作成, 情報部の設置関連

2．図書館内各種ワーキング(平成19年3月現在)

(1) 広報検討ワーキンググループ(平成16年6月21日設置)

(平成17年4月1日構成員変更)

(目的)

1．図書館の広報をより一層充実させるために, 以下のことを行う。

(1) ホームページと図書館報の在り方について再検討する。

(2) 新ホームページの運用体制, 内容, アクセス状況について評価を行い, 運用規則を定める。

(3) メールマガジンの発行体制, 要領, 登録状況調査, 内容等についての評価を行う。

(4) 図書館概要を作成する。

(5) 図書館年報を作成する。

(構成員)

2．ワーキンググループは, 次の者をもって組織する。

主 査 野村学術情報サービス課長

副幹事 岩野総務係長

近藤図書情報係主任

樫本利用支援係長

幹 事 前田電子情報係長

宮本分館利用支援係長

(意見等の聴取)

3. 主査が必要と認めた時は、構成員以外の者の出席を求め、意見を聴くことができる。

(事務担当)

4. このグループの事務は、電子情報係が取り扱う。

(その他)

5. これに定めるもののほか、必要な事項は別に定める。

(2) 図書館システムワーキンググループ(平成16年6月21日設置)

(平成17年4月1日構成員変更)

(目的)

1 次期図書館システム更新にかかる作業のために設置する。市場調査、資料収集、仕様書原案作成、仕様書案作成などを行う。

(構成員)

2 このワーキンググループは、次の者をもって組織する。

主査 野村学術情報サービス課長

岩野総務係長

近藤図書情報係主任

田中雑誌情報係主任

樫本利用支援係長

國見利用支援係員

幹事 前田電子情報係長

山本電子情報係員

折原分館資料情報係長

佐藤分館利用支援係員

(意見等の聴取)

3 主査が必要と認めた時は、構成員以外の者の出席を求め、意見を聴くことができる。

(事務担当)

4 このグループの事務は、電子情報係が取り扱う。

(その他)

5 これに定めるもののほか、必要な事項は別に定める。

(3) 文献検索マニュアル作成ワーキンググループ(平成17年4月1日設置)

(目的)

1 図書館ではこれまで各種ガイダンスを実施し、その都度目的に応じたマニュアルを作ってきた。これらを体系的に整理しなおし、本学の学生がレポートや論文を作成するときに必要な知識と技能をまとめたも

のを作成する。

(構成員)

2 ワーキンググループは、次の者をもって組織する。

主査 野村学術情報サービス課長

田中雑誌情報係主任

國見利用支援係係員

九合学術情報係員

幹事 宮本分館利用支援係長

佐藤分館利用支援係員

(意見等の聴取)

3 主査が必要と認めた時は、構成員以外の者の出席を求め、意見を聴くことができる。

(事務担当)

4 このグループの事務は、分館情報サービス係が取り扱う。

(その他)

5 これに定めるもののほか、必要な事項は別に定める。

(4) データベース作成ワーキンググループ(平成17年4月25日設置)

(目的)

1 近代大名(蜂須賀家)家臣団家譜史料データベースの作成及び公開するために図書館内にワーキンググループを設置する。

(構成員)

2 ワーキンググループは、次の者をもって組織する。

主査 野村学術情報サービス課長

幹事 前田電子情報係長

山本利用支援係事務員

國見利用支援係事務員

田中雑誌情報係主任

岩野総務係長

(意見等の聴取)

3 主査が必要と認めた時は、構成員以外の者の出席を求め、意見等を聴くことができる。

(その他)

4 これに定めるもののほか、必要な事項は別に定める。

(5) 図書館改修・増築に関する検討ワーキンググループ(平成17年10月11日設置)

(目的)

1 大学の施設整備計画において、図書館本館の改修・増築の計画が平成20～21年度に予定されているた

め検討ワーキングを設置し、改修・増築の基本構想を1年後を目処に纏める。

(構成員)

2 ワーキンググループは、次の者をもって組織する。

主 査 中澤学術研究国際部次長

副主査 野村学術情報サービス課長

幹 事 岩野総務係長

 柚友図書情報係長

 樫本利用支援係長

 前田電子情報係長

(意見等の聴取)

3 主査が必要と認めた時は、構成員以外の者の出席を求め、意見等を聴くことができる。

(その他)

4 これに定めるもののほか、必要な事項は別に定める。

(6) 利用者ニーズ把握のためのワーキンググループ (平成18年11月14日設置)

(目 的)

1 徳島大学附属図書館の利用者ニーズ把握のために、利用者懇談会と利用者アンケートを実施する。

(構成員)

2 ワーキンググループは、次の者をもって構成する。

主 査 学術情報サービス課長

幹 事 利用支援係長

副幹事 分館利用支援係長

 亀岡利用支援係員

 炭谷利用支援係員

 雑誌情報係長

(意見等の聴取)

3 主査が必要と認めた時は、構成員以外の者の出席、参加を求め、意見等を聴くことができる。

(事務担当)

4 このワーキンググループの事務は、利用支援係が取り扱う。

(その他)

5 これに定めるもののほか、必要な事項は別に定める。

3 . 図書館関係諸規程等一覧 (平成19年3月31日)

		規則等名称
1	徳島大学規則集に掲載	徳島大学附属図書館規則
2	〃	徳島大学附属図書館運営委員会規則

3	"	徳島大学附属図書館蔵本分館運営委員会規則
4	"	徳島大学附属図書館長選考規則
5	"	徳島大学附属図書館分館長選考規則
6	"	徳島大学附属図書館利用規則
7	"	徳島大学附属図書館本館利用細則
8	"	徳島大学附属図書館蔵本分館利用細則
9	"	徳島大学附属図書館貴重資料取扱規則
10	"	徳島大学附属図書館文献複写等規則
11	"	徳島大学附属図書館事務分掌細則
12	"	附属図書館長選考の基本方針
13	"	国立大学法人徳島大学図書管理規則
14	図書館内制定	徳島大学附属図書館常三島地区運営委員会規約
15	"	徳島大学附属図書館自己点検・評価専門委員会規則
16	"	徳島大学附属図書館将来計画委員会規則
17	"	徳島大学附属図書館将来計画委員会の開催に関する申し合わせ
18		徳島大学附属図書館広報委員会規則
19	"	徳島大学附属図書館情報システム管理委員会規則
20	"	徳島大学附属図書館ボランティア受入実施要項
21	"	附属図書館図書選定委員会規約
22	"	徳島大学附属図書館寄贈図書等受入取扱要領
23	"	徳島大学附属図書館貴重資料指定基準
24	"	一般貸出図書の延滞者に対する督促手順
25	"	徳島大学附属図書館本館時間外特別利用についての申合せ
26	"	徳島大学附属図書館大視聴覚室使用要領
27	"	徳島大学附属図書館オーディオビジュアルメディア室利用要領
28	"	徳島大学附属図書館グループ研究室利用要領
29	"	徳島大学附属図書館インターネットによる広報実施要項
30	"	徳島大学附属図書館貴重資料デジタル画像データ等取扱要領
31	"	メールマガジン「すだち」発行要領
分館		
32	図書館内制定	カラー複写機の運用について
33	"	徳島大学蔵本地区教室・研究室等の特別貸出利用取扱要領

34	"	徳島大学附属図書館蔵本分館時間外特別利用についての申合せ
		徳島大学附属図書館蔵本分館利用細則取扱要領 (平成18年4月26日蔵本分館運営委員会にて廃止)
35	"	雑誌の寄贈についての申合せ
36	"	徳島大学附属図書館蔵本分館視聴覚室利用要領
37	"	蔵本地区における収書の基本方針
38	"	徳島大学附属図書館蔵本分館図書選定委員会規約
39	"	特別貸出未製本雑誌の購読及び管理についての申合せ
40	"	図書処分検討に関する申合せ

本館開館カレンダー

8:40-22:00 8:40-17:00 12:00-22:00 12:00-17:00 10:00-17:00 Closed

2006年4月

日	月	火	水	木	金	土
						1
2	3	4	5	6	7	8
9	10	11	12	13	14	15
16	17	18	19	20	21	22
23	24	25	26	27	28	29
30						
29日 緑の日						

2006年5月

日	月	火	水	木	金	土
	1	2	3	4	5	6
7	8	9	10	11	12	13
14	15	16	17	18	19	20
21	22	23	24	25	26	27
28	29	30	31			
3日 憲法記念日 4日 国民の休日 5日 こどもの日						

2006年6月

日	月	火	水	木	金	土
				1	2	3
4	5	6	7	8	9	10
11	12	13	14	15	16	17
18	19	20	21	22	23	24
25	26	27	28	29	30	

2006年7月

日	月	火	水	木	金	土
						1
2	3	4	5	6	7	8
9	10	11	12	13	14	15
16	17	18	19	20	21	22
23	24	25	26	27	28	29
30	31					
17日 海の日						

2006年8月

日	月	火	水	木	金	土
		1	2	3	4	5
6	7	8	9	10	11	12
13	14	15	16	17	18	19
20	21	22	23	24	25	26
27	28	29	30	31		

2006年9月

日	月	火	水	木	金	土
					1	2
3	4	5	6	7	8	9
10	11	12	13	14	15	16
17	18	19	20	21	22	23
24	25	26	27	28	29	30
18日 敬老の日 23日 秋分の日						

2006年10月

日	月	火	水	木	金	土
1	2	3	4	5	6	7
8	9	10	11	12	13	14
15	16	17	18	19	20	21
22	23	24	25	26	27	28
29	30	31				
9日 体育の日						

2006年11月

日	月	火	水	木	金	土
			1	2	3	4
5	6	7	8	9	10	11
12	13	14	15	16	17	18
19	20	21	22	23	24	25
26	27	28	29	30		
3日 文化の日 23日 勤労感謝の日						

2006年12月

日	月	火	水	木	金	土
					1	2
3	4	5	6	7	8	9
10	11	12	13	14	15	16
17	18	19	20	21	22	23
24	25	26	27	28	29	30
31						
23日 天皇誕生日						

2007年1月

日	月	火	水	木	金	土
	1	2	3	4	5	6
7	8	9	10	11	12	13
14	15	16	17	18	19	20
21	22	23	24	25	26	27
28	29	30	31			
1日 元旦 8日 成人の日						

2007年2月

日	月	火	水	木	金	土
				1	2	3
4	5	6	7	8	9	10
11	12	13	14	15	16	17
18	19	20	21	22	23	24
25	26	27	28			
11日 建国記念日 12日 振替休日						

2007年3月

日	月	火	水	木	金	土
				1	2	3
4	5	6	7	8	9	10
11	12	13	14	15	16	17
18	19	20	21	22	23	24
25	26	27	28	29	30	31
21日 春分の日						

11月23日(祝)は停電のため臨時休館した

分館開館カレンダー

■ 8:40-21:00
 ■ 8:40-17:00
 ■ 12:00-17:00
 ■ 12:00-21:00
 ■ 10:00-17:00
 ■ Closed

2006年4月

日	月	火	水	木	金	土
						1
2	3	4	5	6	7	8
9	10	11	12	13	14	15
16	17	18	19	20	21	22
23	24	25	26	27	28	29
30						
29日 緑の日						

2006年5月

日	月	火	水	木	金	土
	1	2	3	4	5	6
7	8	9	10	11	12	13
14	15	16	17	18	19	20
21	22	23	24	25	26	27
28	29	30	31			
3日 憲法記念日 4日 国民の休日 5日 こどもの日						

2006年6月

日	月	火	水	木	金	土
				1	2	3
4	5	6	7	8	9	10
11	12	13	14	15	16	17
18	19	20	21	22	23	24
25	26	27	28	29	30	

2006年7月

日	月	火	水	木	金	土
						1
2	3	4	5	6	7	8
9	10	11	12	13	14	15
16	17	18	19	20	21	22
23	24	25	26	27	28	29
30	31					
17日 海の日						

2006年8月

日	月	火	水	木	金	土
		1	2	3	4	5
6	7	8	9	10	11	12
13	14	15	16	17	18	19
20	21	22	23	24	25	26
27	28	29	30	31		

2006年9月

日	月	火	水	木	金	土
					1	2
3	4	5	6	7	8	9
10	11	12	13	14	15	16
17	18	19	20	21	22	23
24	25	26	27	28	29	30
18日 敬老の日 23日 秋分の日						

2006年10月

日	月	火	水	木	金	土
1	2	3	4	5	6	7
8	9	10	11	12	13	14
15	16	17	18	19	20	21
22	23	24	25	26	27	28
29	30	31				
9日 体育の日						

2006年11月

日	月	火	水	木	金	土
			1	2	3	4
5	6	7	8	9	10	11
12	13	14	15	16	17	18
19	20	21	22	23	24	25
26	27	28	29	30		
3日 文化の日 23日 勤労感謝の日						

2006年12月

日	月	火	水	木	金	土
					1	2
3	4	5	6	7	8	9
10	11	12	13	14	15	16
17	18	19	20	21	22	23
24	25	26	27	28	29	30
31						
23日 天皇誕生日						

2007年1月

日	月	火	水	木	金	土
	1	2	3	4	5	6
7	8	9	10	11	12	13
14	15	16	17	18	19	20
21	22	23	24	25	26	27
28	29	30	31			
1日 元旦 8日 成人の日						

2007年2月

日	月	火	水	木	金	土
				1	2	3
4	5	6	7	8	9	10
11	12	13	14	15	16	17
18	19	20	21	22	23	24
25	26	27	28			
11日 建国記念日 12日 振替休日						

2007年3月

日	月	火	水	木	金	土
				1	2	3
4	5	6	7	8	9	10
11	12	13	14	15	16	17
18	19	20	21	22	23	24
25	26	27	28	29	30	31
21日 春分の日						

10月8日(日)は停電のため臨時休館した。

平成 18 年度徳島大学附属図書館年次報告書

(附属図書館キャラクター)



平成 19 年 7 月発行

発行 徳島大学附属図書館

〒770-8507 徳島市南常三島町 2 丁目 1 番地

Tel (088)656-7584

<http://www.lib.tokushima-u.ac.jp/>

編集 徳島大学情報部学術情報マネジメント課総務係