
平成25年度 徳島大学附属図書館 年次報告書



平成26年3月

University Library The University of Tokushima

*表紙の写真は、ビブリオバトル地区予選風景（本館1F）、蔵本分館テーマ展示（分館1F）、
ライブラリーワークショップ本の帯作り（本館1F）、履修相談風景（本館1F）

目 次

I. 概 要

1. 附属図書館運営委員会委員	1
2. 組織及び職員	2
3. 蔵書・コレクション	3
4. 施設・設備	6

II. 中期計画及び年度計画

1. 中期計画に係る平成25年度の具体的な取組内容等	10
2. 平成25年度終了時の中期計画進捗状況の評価	11

III. 活動状況

1. 平成25年度の主な出来事	14
各事業等のスナップ写真	17
2. 建物, 施設・設備の整備	
(1) 利用環境の整備と館内アメニティの改善	19
(2) 情報検索用パソコン等の利用環境	20
3. 資料の整備	
(1) 学生用図書の本整備・充実	21
(2) 電子ジャーナル等の整備・充実	22
(3) 図書館資産台帳と現品の実査	23
(4) 蔵書数と年間受入図書数	24
4. 利用者へのサービス	
(1) 利用者サービスの改善	
・利用者ニーズ把握のための方策強化	24
(2) 資料提供サービス	
1) 閲覧	
① 開館日・開館時間	25
② 開館状況	25
2) 貸出	
① 貸出条件	26
② 貸出人数・冊数	26
③ 入館者数	26
④ 利用対象者数	26
(3) 情報提供サービス	
1) 参考調査	
① レファレンス・サービス	27
② 文献複写	27
2) 図書館間相互利用	
① 文献複写	27
② 現物貸借	27

(4) 電子図書館サービス	
1) 電子図書館的機能の充実	28
2) 貴重資料のデジタルコンテンツ化	28
3) データベース	29
4) 電子ジャーナル	30
5) 資料の組織化	30
6) 徳島大学機関リポジトリ	31
5. 図書館活動	
(1) 図書館案内ツアー等各種ガイダンスの実施	32
(2) ラーニング・commons	32
(3) 図書館の広報及び出版活動	
1) 附属図書館報	32
2) 出版物	32
(4) 講演会等催事	33
(5) 展示会	33
(6) 知的感動ライブラリー	33
(7) 読書週間行事「TOKUDA I 川柳」	34
(8) オープンキャンパス	34
(9) 講習会	34
6. 地域社会等及び他機関との連携・協力	
(1) 一般市民等への公開	37
(2) 他機関との連携（学外(図書館界での諸活動等)）	37
7. その他	
(1) 職員研修	40
(2) 安全管理体制の充実	41
(3) 諸会議	
1) 附属図書館運営委員会	41
2) 附属図書館自己点検・評価専門委員会	43
3) 附属図書館蔵本分館運営委員会	43
4) 附属図書館常三島地区運営委員会	44
5) その他の委員会	44
IV. その他	
1. 図書館係長会議	45
2. 平成25年度附属図書館ワーキンググループ構成	46
3. 図書館関係諸規程等一覧	47
付録	
本館開館カレンダー	49
蔵本分館開館カレンダー	50

I. 概要

1 附属図書館運営委員会委員（平成26年3月31日現在）

館長	医学部	教授	福井	義浩	25. 4. 1 ~ 27. 3. 31
分館長	医学部	教授	長篠	博文	24. 4. 1 ~ 26. 3. 31
	総合科学部	教授	石田	三千雄	25. 4. 1 ~ 27. 3. 31
	総合科学部	教授	岸江	信介	24. 4. 1 ~ 26. 3. 31
	医学部	教授	井本	逸勢	24. 4. 1 ~ 26. 3. 31
	医学部	教授	葉久	真理	25.10. 1 ~ 26. 3. 31
	歯学部	教授	誉田	栄一	24. 4. 1 ~ 26. 3. 31
	歯学部	教授	吉本	勝彦	24. 4. 1 ~ 26. 3. 31
	薬学部	教授	南川	典昭	24. 4. 1 ~ 26. 3. 31
	薬学部	教授	福井	裕行	24. 4. 1 ~ 26. 3. 31
	工学部	教授	橋本	修一	24. 4. 1 ~ 26. 3. 31
	工学部	教授	松木	均	24. 4. 1 ~ 26. 3. 31
	病院	教授	松本	俊夫	24. 4. 1 ~ 26. 3. 31
	大学開放実践センター	准教授	鈴木	尚子	24. 4. 1 ~ 26. 3. 31
	疾患酵素学研究センター	教授	松本	満	25. 4. 1 ~ 26. 3. 31
	情報化推進センター	准教授	松浦	健二	24. 4. 1 ~ 26. 3. 31
	疾患プロテオゲノム研究センター	教授	岡崎	拓	24. 4. 1 ~ 26. 3. 31
	国際センター	准教授	橋本	智	24. 4. 1 ~ 26. 3. 31
ワザ-バー	全学共通教育センター	准教授	荒武	達朗	

○蔵本分館運営委員会委員（平成26年3月31日現在）

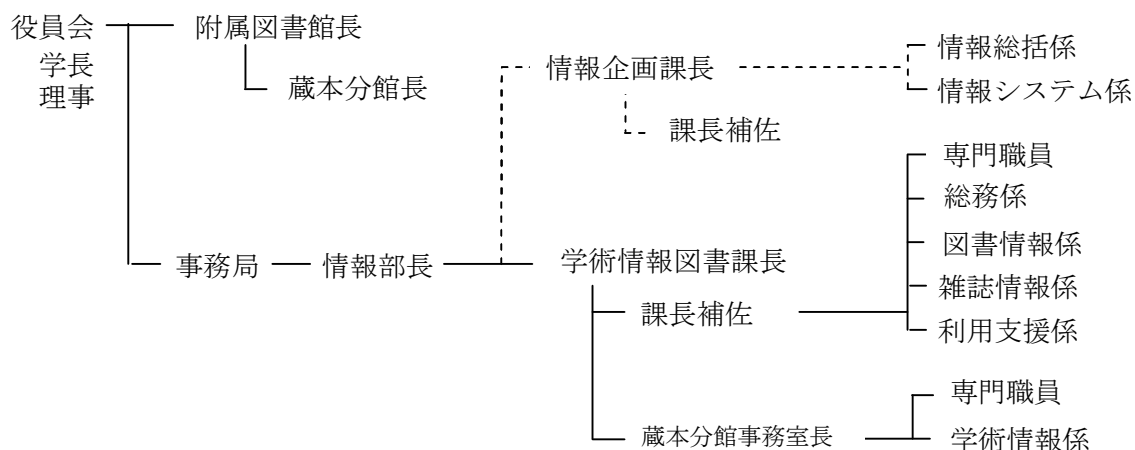
分館長	医学部	教授	長篠	博文	24. 4. 1 ~ 26. 3. 31
	医学部	教授	井本	逸勢	24. 4. 1 ~ 26. 3. 31
	医学部	教授	葉久	真理	25.10. 1 ~ 26. 3. 31
	歯学部	教授	誉田	栄一	24. 4. 1 ~ 26. 3. 31
	歯学部	教授	吉本	勝彦	24. 4. 1 ~ 26. 3. 31
	薬学部	教授	南川	典昭	24. 4. 1 ~ 26. 3. 31
	薬学部	教授	福井	裕行	24. 4. 1 ~ 26. 3. 31
	病院	教授	松本	俊夫	24. 4. 1 ~ 26. 3. 31
	疾患酵素学研究センター	教授	松本	満	25. 4. 1 ~ 26. 3. 31
	疾患プロテオゲノム研究センター	教授	岡崎	拓	24. 4. 1 ~ 26. 3. 31

○常三島地区運営委員会委員（平成26年3月31日現在）

	総合科学部	教授	石田	三千雄	25. 4. 1 ~ 27. 3. 31
	総合科学部	教授	岸江	信介	24. 4. 1 ~ 26. 3. 31
	工学部	教授	橋本	修一	24. 4. 1 ~ 26. 3. 31
	工学部	教授	松木	均	24. 4. 1 ~ 26. 3. 31
	大学開放実践センター	准教授	鈴木	尚子	24. 4. 1 ~ 26. 3. 31
	情報化推進センター	准教授	松浦	健二	24. 4. 1 ~ 26. 3. 31
	国際センター	准教授	橋本	智	24. 4. 1 ~ 26. 3. 31
ワザ-バー	全学共通教育センター	准教授	荒武	達朗	

2 組織及び職員（平成26年3月31日現在）

組織機構



職員数

	職員	有期雇用職員		合計
		契約	パート	
本館				
部長	1			1
課長	1			1
課長補佐	1			1
専門職員	2			2
総務係	1	1	1	3
図書情報係	2		4	6
雑誌情報係	2		2	4
利用支援係	1	1	3 (6)	5 (6)
小計	11	2	10 (6)	23 (6)
蔵本分館				
室長	1			1
専門職員	1			1
学術情報係	3		6 (6)	9 (6)
小計	5		6 (6)	11 (6)
合計	16	2	16 (12)	34 (12)

() 内は時間外開館要員：外数

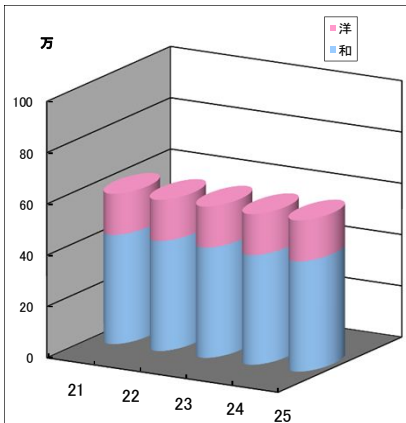
3 蔵書・コレクション

蔵書数

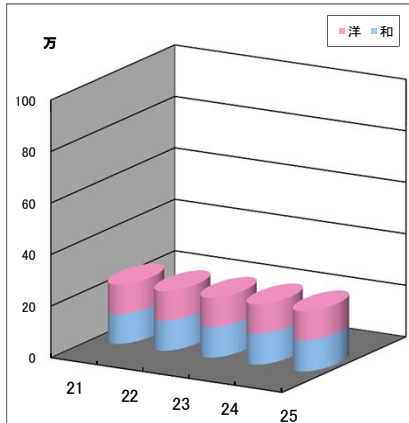
本館(図書と製本雑誌冊数)			
年度	和	洋	全所蔵冊数
平成21年度	426,127	160,194	586,321
平成22年度	428,773	160,352	589,125
平成23年度	429,964	159,923	589,887
平成24年度	427,476	159,817	587,293
平成25年度	429,883	159,666	589,549

蔵本分館(図書と製本雑誌冊数)			
年度	和	洋	全所蔵冊数
平成21年度	115,394	115,052	230,446
平成22年度	116,865	113,976	230,841
平成23年度	118,353	113,887	232,240
平成24年度	120,061	113,332	233,393
平成25年度	120,729	112,684	233,413

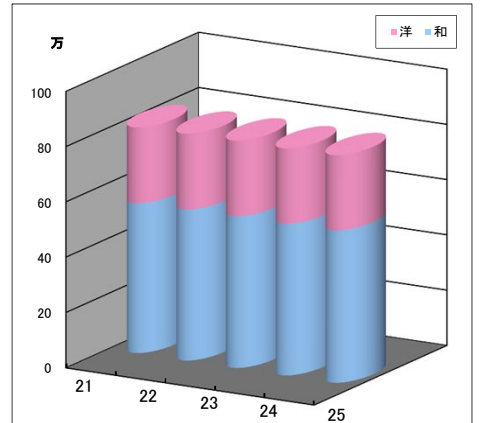
合計(図書と製本雑誌冊数)			
年度	和	洋	全所蔵冊数
平成21年度	541,521	275,246	816,767
平成22年度	545,638	274,328	819,966
平成23年度	548,317	273,810	822,127
平成24年度	547,537	273,149	820,686
平成25年度	550,612	272,350	822,962



(平成25年度受入数 5,211冊)



(平成25年度受入数 1,876冊)

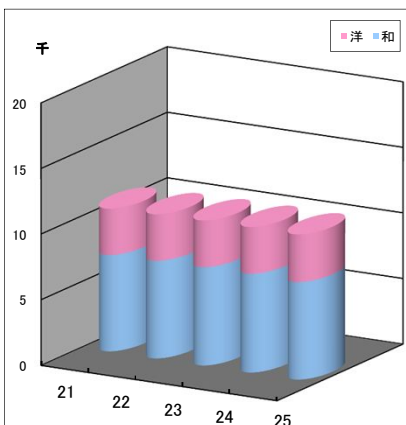


(平成25年度受入数 7,087冊)

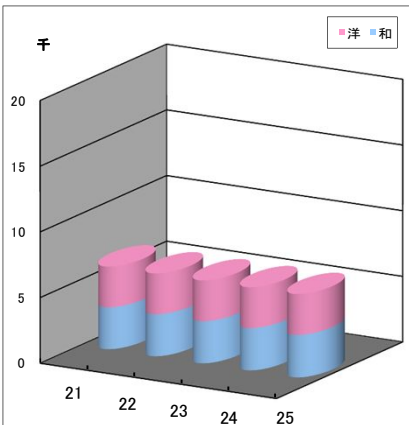
本館(雑誌種類数)			
年度	和	洋	計
平成21年度	7,335	3,536	10,871
平成22年度	7,425	3,551	10,976
平成23年度	7,481	3,560	11,041
平成24年度	7,514	3,564	11,078
平成25年度	7,418	3,626	11,044

蔵本分館(雑誌種類数)			
年度	和	洋	計
平成21年度	3,190	3,107	6,297
平成22年度	3,194	3,112	6,306
平成23年度	3,201	3,113	6,314
平成24年度	3,213	3,117	6,330
平成25年度	3,230	3,118	6,348

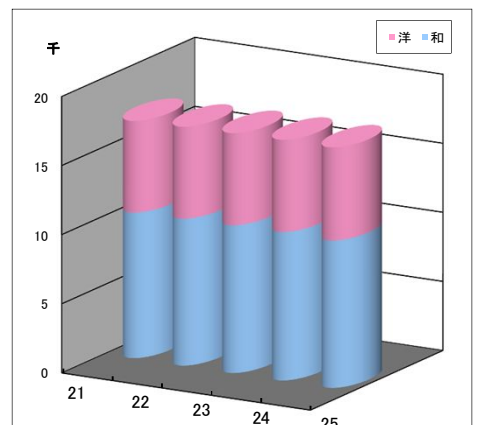
合計(雑誌種類数)			
年度	和	洋	計
平成21年度	10,525	6,643	17,168
平成22年度	10,619	6,663	17,282
平成23年度	10,682	6,673	17,355
平成24年度	10,727	6,681	17,408
平成25年度	10,648	6,744	17,392



(平成25年度増加数 -34種)※
(平成25年度受入数 2,303種)



(平成25年度増加数 18種)
(平成25年度受入数 894種)



(平成25年度増加数 -16種)
(平成25年度受入数 3,197種)

※インターネットで利用できる一部寄贈雑誌の廃棄による減少

コレクション
貴重資料

資料名	内 容	数 量
蜂須賀家家臣成立書并系図	旧徳島藩主蜂須賀家所蔵。 徳島藩士が蜂須賀家に仕官して以来の各家代々の家督相続者について、召出・相続・隠居・死亡の年月日、禄高、役職並びに系図・家紋などを書き上げ、天保5年(1834)及び文久元年(1861)の両度にわたり藩庁に提出したもので、貴重な徳島藩政史料である。【複製製本版が1階閲覧室にあり例 資料 ID: 205002223】 【蜂須賀家家臣団家譜史料データベース公開 http://www.lib.tokushima-u.ac.jp/dbhachi/hachi.html 】	1,802 点
古 地 図 ・ 絵 図	江戸時代に作成された阿波国(徳島県)及び淡路国(兵庫県淡路島)をはじめ江戸・京都ほか諸国の古地図・絵図類を収集したもの。 特に郷土に関するものは、幕府撰国絵図(慶長・寛永後期・元禄の阿波国大絵図、寛永後期・元禄の淡路国絵図)がほぼ揃っており、郡図・村図には日本測量史上高い評価を得ている徳島藩測量方岡崎家による実測分間絵図が多数含まれている。また、伊能図は、伊能忠敬自筆の桐箱に収められた沿海地図、大日本沿海図稿、官板実測日本地図、豊前国沿海図の4種類がある。いずれも学術的・文化的価値の高いものである。	292 点

個人文庫

資料名	内 容	数 量
泉 山 文 庫 (せんざんぶんこ)	郷土史家・島田麻寿吉氏(1874~1947, 泉山は同氏の号)旧蔵の郷土資料及び和漢書 OPAC で請求記号に「泉山」を指定することにより検索可能	2,843 点
布 川 文 庫 (ふかわぶんこ)	徳島県阿波市土成町布川清二郎氏旧蔵の江戸時代天和期から寛政期に及ぶ医学書, 昭和39年寄贈 蔵本分館所蔵	299 点

その他の資料

資料名	内 容	数 量
山 西 家 文 書	江戸時代の中期以降撫養(鳴門市)で廻船問屋を営んでいた山西家の古文書。	165 点
喜田貞吉関係資料	徳島県那賀郡檮淵村(現在の小松島市)出身の歴史学者である喜田貞吉(1871~1939)の自筆原稿及びノート, 書簡等	830 点

郷土資料

資料名	内 容	数 量
徳島県内関係資料	徳島県及び徳島県を含む四国についての印刷体資料のコレクション、本館所蔵 【目録データ入力済 例 資料 ID:008707441】	3,630 冊

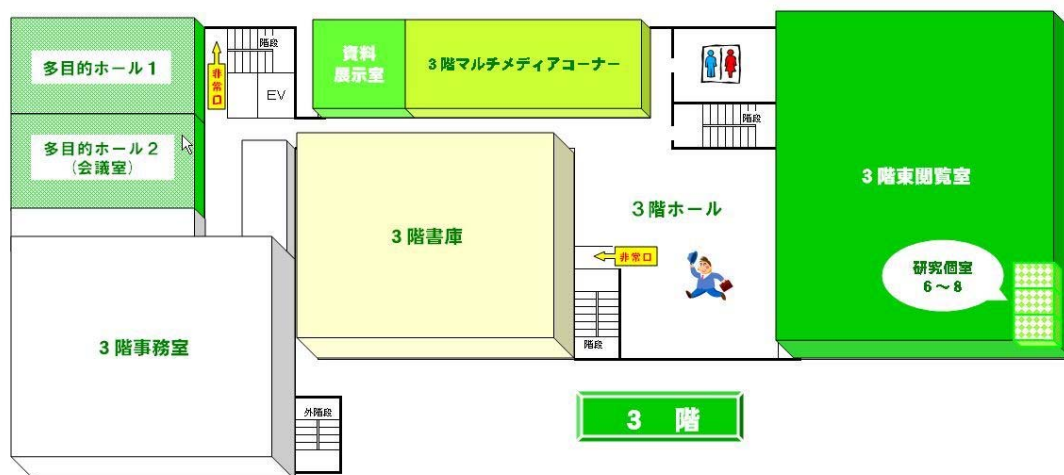
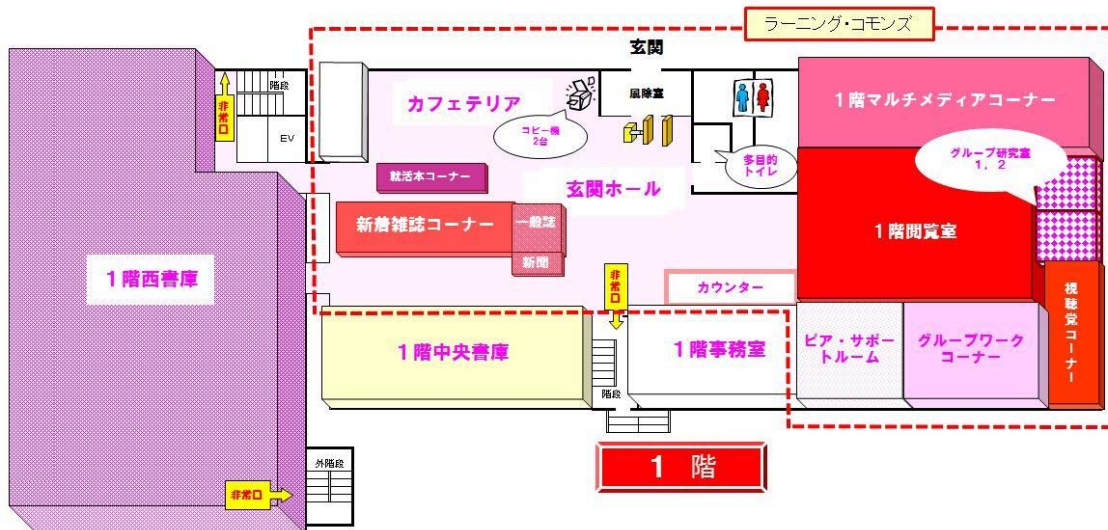
大型コレクション

資料名	内 容	数 量
府県統計書集成 (明治・大正・昭和戦前)	各都道府県の土地・人口・農業・産業教育等に関する統計の集大成 (昭和 59 年度)	1,140 リール マイクロフィルム
労働関係等学位論文集 Industrial Relations and Labor Management. (1942-1978)	アメリカの労働関係の学位論文集 (昭和 61 年度) 【目録データ入力済 例 資料 ID:018605001】	776 冊 リプリント
The Wall Street Journal & Index : Silver Format Eastern Ed. [1889-1987] Index [1955-1985]	世界経済を研究するための重要文献 (昭和 63 年度)	539 リール マイクロフィルム 31 点,33 冊 索引・図書
空中写真 四国東部地域 建設省国土地理院 撮影年度 昭和 49 年～53 年 撮影縮尺 8 千分の 1～1 万 5 千分の 1	地形・建造物の立体視が可能であり地形 ・地質等の基礎資料で地理学・経済学等の広範 な利用が可能 (平成 3 年度)	約 5,700 枚
静嘉堂文庫所蔵 古辞書集成	平安から明治初期の古辞書, 考証・研究書の大 集成 (平成 5 年度) 【目録データ入力済 例 資料 ID:049300740】	178 リール マイクロフィルム
[ランドルト=ペルンシュタイン数 値表] Landolt-Börnstein Numerical data and functional relationships in science & technology	物理・化学・天文・地球物理・工学にわたる広 範囲な物理定数表 (平成 7 年度) 【目録データ入力済 例 資料 ID:019502978】	59 冊
ガレノス全集 Galen:Omnia quae extant opera. 11vols in7.1550-51	1550-51 年にヴェニスで刊行されたもので, 本全 集はガレノスの業績を集大成 (平成 11 年度) 【目録データ入力済 例 資料 ID:299005612】	全 7 巻

4 施設・設備

館内図

本館



蔵本分館

1階



2階



施設面積 (㎡)

区分	本館	蔵本分館	合計
サービススペース			
閲覧スペース	1,881	1,041	2,922
視聴覚スペース	261	312	573
その他	694	572	1,266
管理スペース			
書庫	1,163	623	1,786
事務スペース	426	235	661
その他	687	384	1,071
合計	5,112	3,167	8,279

本館座席数

階	室名	利用者用座席数		備考
		24年度	25年度	
1	カフェテリア	48	48	
	新着雑誌コーナー	13	13	
	1階閲覧室	7	7	
	グループ研究室	16	16	
	グループワークコーナー	24	24	
	視聴覚コーナー	12	12	
	1階マルチメディアコーナー	32	32	
	サービスカウンター	0	0	
	学術情報図書課事務室（1F）	0	0	
	1階西書庫	0	0	
	小計	152	152	
2	2階東閲覧室	112	112	
	2階学習室	99	99	車椅子用1
	2階西閲覧室	74	74	
	研究個室	5	5	
	和装本資料室	2	2	
	マイクロ資料室	1	1	
	小計	293	293	
3	3階東閲覧室	64	64	
	3階ホール	8	8	車椅子用1
	研究個室	3	3	
	3階マルチメディアコーナー	26	26	
	多目的ホール	87	87	
	学術情報図書課事務室（3F）	0	0	
	小計	188	188	
積層	第3層～第4層	0	0	
	小計	0	0	
	合計	633	633	

蔵本分館座席数

階	室名	利用者用座席数		備考
		24年度	25年度	
1	事務室	0	0	
	南書庫	4	4	
	新聞コーナー	6	6	
	資料室	0	0	
	ラーニング・コモンズ	36	36	
	リフレッシュコーナー	15	15	
	サービスカウンター	0	0	
	雑誌書庫	0	0	
	新着雑誌コーナー	0	0	
	複写コーナー	0	0	
	小計	61	61	
	2	視聴覚コーナー	3	3
マルチメディアルーム		42	42	
生命科学閲覧室		88	88	
中央閲覧室		40	40	
北学習室		104	104	
南学習室		48	48	
グループ学習室1		10	10	
グループ学習室2		10	10	
グループ学習室3		8	8	
グループ学習室4		8	8	
ミーティングルーム1		16	16	
ミーティングルーム2		16	16	
ブラウジングコーナー		0	0	
小計		393	393	
合計		454	454	

II. 中期計画及び年度計画

1 中期計画に係る平成25年度の具体的な取組内容等

中 期 計 画	平成25年度の具体的な取組内容等
<p>I-1-(1) 教育内容及び教育の成果等に関する目標</p> <p>▼中期計画コード：11120</p> <p>②学部・学科のカリキュラムに、各分野で必要となる汎用的技能（コミュニケーション・スキル、情報リテラシー、論理的思考力等）を身につける科目を組み入れる。</p> <p>▼中期計画コード：11230</p> <p>③TA等を積極的に活用し、双方向型学習や少人数指導を行う。</p>	<p>○文献探索スキルを向上させ、情報処理能力を引き出すため、教員と協力し、授業のコマに組み入れた情報リテラシー教育を実施する。また、少人数のグループに対して、専門学問分野の特異な文献検索スキルを個別指導するための講習会を需要に応じて実施する。その他、学内のFD委員会と連携し、初年次教育に関わるプログラムに参画する。</p> <p>○協議の整った学科、講座等から、ラーニング・コモンズとしての協調学習スペースの活用をサポートする。また、試行的に、個別指導のためのサポート・デスクをラーニング・コモンズに設置する。アクティブラーニングの場として活用するために情報機器の利用を支援し、資料展示による教育効果を促進する。</p>
<p>I-1-(3) 学生への支援に関する目標</p> <p>▼中期計画コード：11810</p> <p>①学生及び教員への実態調査及び学長と学生との懇談会等を行い、学生のニーズを的確に把握する。</p>	<p>○利用者アンケート、ブックハンティング等により、学生による選書システムを継続し、学生購入希望図書及び学生用図書の選書方法の充実を図り実施する。</p>
<p>I-2-(2) 研究実施体制等の整備に関する目標</p> <p>▼中期計画コード：12310</p> <p>①学長裁量により経費、ポスト、スペース等の重点配分を充実する。</p>	<p>○研究活動の促進のため、電子ジャーナル・データベースの整備充実に努める。</p> <p>●平成23年度より6電子ジャーナルパッケージ・2データベース・学生用図書費の共通経費化</p>
<p>IV-2 情報公開や情報発信等の推進に関する目標</p> <p>▼中期計画コード：42110</p> <p>大学情報を積極的に公開、提供するため、ステークホルダー等のニーズに合った情報を定期的に発信するシステムを構築する。</p>	<p>○機関リポジトリ搭載内容の充実を図るため、学術出版社論文・学位論文を中心に登録を進める。</p>

○…「中期計画進捗状況」に基づく平成25年度取組内容等記載事項

●…図書館独自記載事項

2 平成25年度終了時の中期計画進捗状況の評価

判断理由(計画の実施状況等)	本学評価
<p>▼中期計画コード：11120</p> <p>附属図書館本館では、春と秋に文献検索講習会を計画・実施しており、教員からの要請でゼミ単位の講習会も実施している。本年度に開催した講習会では17回156名(うちゼミ単位の講習会10回129名)の参加があった。これらの講習会では、学生のレベルや分野にあわせ各種データベースの紹介、資料・論文の利用方法、文献検索、引用論文の見方などの講習・実習を行い、学生の文献探索スキルの向上を図っている。</p> <p>附属図書館蔵本分館では、授業に取り入れた科目として「全学共通教育大学入門講座」において図書館案内とともに論文や情報の探し方、入手方法の講習会を実施した。また文献検索講習会を入門編と応用編に分けて計画・実施し、別に専攻やグループに応じて希望に合わせた講習会を実施した。本年度に開催した講習会は、32回898名の参加があった。</p> <p>附属図書館本館・蔵本分館では、専門基礎学習を支援するため、専任講師によるデータベース検索講習会(Web of Science, SciFinder)を企画・実施している。これらの講習会は、検索実習を行うことで検索スキルの定着を図ることができる内容となっている。Web of Science講習会は6月26日に実施し、SciFinder講習会は11月21,22日に実施した。</p>	<p>III</p>
<p>▼中期計画コード：11230</p> <p>附属図書館本館では、学生を中心としたライブラリー・ワークショップが引き続き活動しており、「本の帯づくり」など読書推進のためのイベントを企画・実施している。また、昨年度に引き続き、ラーニング・コモンズを活用した学習支援活動を学生グループと連携して行っており、4月には新生を対象とした履修相談会を開催し、96名が参加した。さらに継続的な学習支援活動として、図書館1階事務室を改装し、履修相談会終了後の4月12日にStudy Support Space(SSS)を開設した。SSSは、学生スタッフが中心となって運営し、教員12名と院生2名がボランティアで学生からの学習相談に応じるもので、平成25年度は352名の学生が利用した。ラーニング・コモンズにおいて行事等企画でスペースを占有して利用したのは29件467名、グループ研究室は、874件3,932名、研究個室は、320件320名の利用があった。</p> <p>附属図書館蔵本分館では、学生の能動的・自主的な学習をサポートする目的で歯学部教員と連携し、授業ごとに参考となる図書やWebページを紹介する「授業サポートナビ-読んでみんで、見てみんで-」を作成し、紹介資料の一部を整備した。また、1階ホールでは、資料展示と医療系アプリの紹介を引き続き実施した。ラーニング・コモンズでは、履修相談会、オープンスペースでの講習会を開催した。グループ学習室は、4,127件15,429人、ミーティングルームは、1,226件6,566人の利用があった。グループ学習室は9月2日から利用時間を24時まで延長した。</p>	<p>III</p>

判断理由(計画の実施状況等)	本学評価
<p>▼中期計画コード：11810</p> <p>1 附属図書館では、本学の学部学生と大学院生を対象にブックハンティングと、学生選書システムとしてweb選書の開催をつぎのとおり実施した。</p> <ul style="list-style-type: none"> ・ブックハンティング <p>11月25日(月)-26日(火)附属図書館本館1階玄関ホール 11月28日(木)市内書店, 【蔵本キャンパス学生対象】10月21日(月)-31日(木)市内書店, 11月25日(月)-29日(金)蔵本キャンパス内大学生協, 参加学生数197名(本館121名, 分館76名)</p> ・Web選書【常三島キャンパス学生対象】 11月26日(火)-12月16日(月), 【蔵本キャンパス学生対象】 11月1日(金)-11月30日(土), 参加学生数24名(本館10名, 分館14名) ・購入冊数734冊(本館230冊, 分館504冊) <p>2 学生の希望を直接選書に反映させる学生用図書購入希望制度を継続して実施している。(本館115冊, 分館88冊の希望図書を購入)</p> <p>3 附属図書館本館では、7月8日(月)～7月11日(木)にかけて図書館利用者500名を対象にアンケートを実施し、295名から回答を得た。(回収率59%)</p> <p>蔵本分館では、9月2日(月)～9月6日(金)にかけて図書館利用者500名を対象にアンケートを実施し、286名から回答を得た。(回収率57%)</p> <p>結果はホームページに掲載している。</p> <p>http://www.lib.tokushima-u.ac.jp/guide/qanda/index.html</p> <p>なお自分の意見・要望への回答を希望した利用者には、個別にメールで回答を送った。これらのアンケート結果は、蔵書構成や施設設備、サービス改善の参考としており、今回は指摘によりホームページの記載ミスについて修正を行った。</p> <p>蔵本分館では、学生からの要望を検討し、グループ学習室の利用時間を延長した。</p> <p>また、夏季休業期間中の開館時間延長について、学生の要望や実態に沿ったものに検討を行い、平成26年度から実施することとした。</p>	<p>III</p>

判断理由（計画の実施状況等）	本学評価
<p>▼中期計画コード：12310</p> <p>平成23年度から認められた共通経費により，研究活動の促進のために必要な最新の電子ジャーナル及びデータベースについて，契約を行った。</p> <p>また，これらの利用促進のため出版社の講習会情報「SciVerse ScienceDirectのオンライン講習会（録音版）」及び「Web of Scienceの過去に開催されたインターネット講習会録音版」を図書館ホームページにリンク付けするとともに，SciVerse ScienceDirect，Web of Science，SciFinderのインターネット講習会の案内を図書館ホームページのお知らせに掲載した。</p> <p>新聞記事データベースである聞蔵IIビジュアルは，現在戦後以降の記事しか参照できないため，明治～戦前の記事も利用できるオプション契約を追加する検討を行っている。</p>	III
<p>中期計画コード：42110</p> <p>徳島大学機関リポジトリへの登録データは，平成24年度末に11,444件であったが，平成25年度末現在では11,626件となっている。</p> <p>機関リポジトリ搭載内容の充実を図るため，以下のことを実施した。</p> <ul style="list-style-type: none"> ・人事課実施の新任教員研修会において，機関リポジトリに関する説明を情報部長から行った。 ・学位論文のインターネット公開が義務化されたこととともない，平成25年度末までに49件の学位論文要旨を登録・公開した。このうち18件は学位論文本文も公開されている。 ・広報として，メールマガジン「すだち」No.106(2013/11/18発行)に「機関リポジトリへの学術研究成果登録のお願い」の記事を掲載し，機関リポジトリの紹介及び研究成果物の提供を呼びかけた。 ・学内発行誌について担当係等に機関リポジトリへのデータ提供を依頼し，うち病院から徳大病院日より「いきいきらいふ」，環境防災研究センターから「環境防災研究センター年報」について，今後発行される分のデータを機関リポジトリへ登録する同意を得た。 	III

備考： 評価は，達成水準4段階評価（IV，III，II，I）（平成23年10月一部改正）で実施

Ⅲ. 活動状況

1 平成25年度の主な出来事

- 平成25年4月 新入生オリエンテーション(本館)(4月4日)
学生協働イベント「履修相談 in 図書館」開催(本館)【写真(1)】(4月4日～10日)
新入生オリエンテーション(蔵本分館)(4月5日, 9日)
図書館案内ツアー(本館)(4月10日～16日)
レポート・卒論に役立つ資料の探し方講習会<ゼミ向>(本館)【写真(2)】(4月11日～8月2日)
徳島市立図書館移動図書館いずみ号巡回開始(蔵本分館4月11日, 本館15日)【写真(3)(本館)】
Study Support Space 開始(4月12日～)
第10回テーマ展示「先人たちに学ぶこと」(蔵本分館)【写真(4)】(4月23日～5月14日)
第1回附属図書館蔵本分館運営委員会(蔵本分館)(4月24日)
- 5月 文献検索入門講習会(本館)(5月10日, 15日)
第11回テーマ展示「看護のスキルアップ」(蔵本分館)【写真(5)】(5月15日～30日)
文献検索講習会(蔵本分館)(5月21日～6月11日)
ライブラリー・ワークショップイベント「ポップコンテスト」開催(本館)【写真(6)】
(5月21日～6月11日)
第1回図書館の今日的課題に関する検討会(5月27日)
第1回附属図書館運営委員会(5月30日)
第1回附属図書館常三島地区運営委員会(5月30日)
第1回附属図書館図書選定委員会(常三島地区)(5月30日)
第1回附属図書館蔵本分館図書選定委員会(蔵本地区)(5月30日)
第12回テーマ展示「薬学のスキルアップ」(蔵本分館)(5月31日～6月22日)
- 6月 展示会「近世阿波国の村と川」(本館)【写真(7)】(6月3日～9月30日)
第2回附属図書館蔵本分館運営委員会(蔵本分館)(6月11日)
第13回テーマ展示「摂食・嚥下障害」(蔵本分館)【写真(8)】(6月23日～7月22日)
「知的書評合戦ビブリオバトル in 徳島」開催協力(徳島県立文学書道館主催, 学生団体運営)
【写真(9)】(6月23日)
平成25年度徳島県大学図書館協会総会(メール会議)(6月25日～7月1日)
Web of Science, EndNote Web, インパクトファクター講習会(本館・蔵本分館)
【写真(10)(蔵本分館)】(6月26日)
- 7月 図書館資産台帳と現品の実査・研究室貸出図書の照合点検(蔵本分館)(7月1日～8月30日)
利用者アンケート「みなさまの声」実施(本館)(7月8日～11日)
レポート・卒論に役立つ資料の探し方講習会<個人向>(本館)(7月8日～12日)
学長及び理事と部局長との懇談会(附属図書館長: 7月17日)
図書館資産台帳と現品の実査・研究室貸出図書の照合点検(本館)(7月17日～8月30日)
第14回テーマ展示「高校生のためのわかりやすい体のはたらき」(蔵本分館)【写真(11)】
(7月23日～8月20日)
機関リポジトリへの登録が義務化された学位論文の内容要旨・学位審査要旨の登録開始(7月23日)
- 8月 第2回図書館の今日的課題に関する検討会(8月1日)
オープンキャンパスで附属図書館公開(本館・蔵本分館)(8月2日, 8月7日～9日)

- 自習応援フェア開催（本館）（8月7日～31日）
- 図書館システムのWeb版化への更新作業（8月9日～15日）
- 図書館資産台帳と現品の実査・図書館内図書の蔵書点検（蔵本分館）（8月19日～23日）
- インターンシップ学生受け入れ（蔵本分館）（8月19日～23日）
- 第15回テーマ展示「ヘルスプロモーション」（蔵本分館）（8月21日～9月11日）
- インターンシップ学生受け入れ（本館）【写真(12)】（8月26日～9月13日）
- 図書館資産台帳と現品の実査・図書館内図書の蔵書点検（本館）（8月26日～9月13日）
- 徳島大学附属図書館／徳島市立図書館電子図書館情報交換会（8月28日）
- 9月 ライブラリー・ワークショップ企画「帯作り Hand Made Label」展示（本館）
【写真(13)】（9月～10月）
- 平成25年度附属図書館利用者アンケート実施（蔵本分館）（9月2日～6日）
- 第3回図書館の今日的課題に関する検討会（9月5日）
- 第3回大学図書館学生協働交流シンポジウム参加（島根大学）（9月5日～6日）
- 第2回附属図書館図書選定委員会（メール会議）（常三島地区）（9月10日～17日）
- 第16回テーマ展示「祝！東京オリンピック・パラリンピック開催決定！！運動とヘルスサイエンス」（蔵本分館）【写真(14)】（9月12日～10月6日）
- 電子ブックトレンド講演会（本館）【写真(15)】（9月17日）
- ビブリオバトル首都決戦2013予選会「ビブリオバトル in 紀伊國屋開催（紀伊國屋書店）（9月28日）
- ビブリオバトル首都決戦2013予選会「ビブリオバトル in 徳島大学」開催（本館）（9月30日）
- 10月 第2回附属図書館運営委員会（10月1日）
- 第17回テーマ展示「感染症」（蔵本分館）（10月7日～11月10日）
- 第3回附属図書館蔵本分館運営委員会（メール会議）（10月11日～17日）
- 学生によるブックハンティング実施（蔵本分館）（10月21日～31日）
- 「ビブリオバトル首都決戦2013 徳島・香川地区決戦」開催（徳島市立図書館）【写真(16)】
（10月26日）
- レポート・卒論に役立つ資料の探し方講習会＜個人向＞（本館）（10月28日～31日）
- 読書週間行事「TOKUDA I川柳」募集（10月28日～11月29日），表彰式（11月9日）
【写真(20)】
- 11月 展示会「ワーグナー生誕200年記念 ワーグナーの世界 ―愛と救済のオペラー」（本館）【写真(17)】（11月1日～11月20日）
- 学生によるWeb選書実施（蔵本分館）（11月1日～30日）
- 学長企画会議（「図書館の改革の方針」の報告）（11月7日）
- 第18回テーマ展示「栄養管理」（蔵本分館）（11月11日～12月2日）
- SciFinder 講習会（本館・蔵本分館）【写真(18)（蔵本分館）】（11月21日～22日）
- 「ビブリオバトル首都決戦2013」出場者特別賞受賞（ベルサーレ秋葉原）（11月24日）
- 学生によるブックハンティング実施（本館）（11月25日～26日，28日）
- 学生によるブックハンティング実施（蔵本分館）（11月25日～29日）
- 学生によるWeb選書実施（本館）（11月26日～12月16日）
- 12月 蔵本地区総合防災訓練に参加（蔵本分館）（12月2日）
- 第19回テーマ展示「在宅看護・地域看護」（蔵本分館）【写真(19)】（12月3日～1月13日）
- ガレリア新蔵第7回特別展「江戸時代後期に出版された世界図と日本図」で所蔵古地図（貴重資料）展示（本館）（12月3日～2月21日）
- 第3回附属図書館運営委員会（12月5日）
- 平成26年1月 第20回テーマ展示「医療倫理・医療安全」（蔵本分館）【写真(21)】（1月14日～2月3日）

- 第4回附属図書館運営委員会（1月22日）
学生企画特別展示“International Friendship Image Exhibition”（本館）【写真(22)】（1月23日～2月13日）
全学FD推進プログラムFD・SDセミナー「図書館を利用した学修支援の実践における成果と課題～Study Support Spaceの実践より～」（大学開放実践センター）【写真(23)】（1月24日）
- 2月 第21回テーマ展示「ヘルス・コミュニケーション」（蔵本分館）（2月4日～24日）
第22回テーマ展示「心電図・心エコー・聴診」（蔵本分館）【写真(24)】（2月25日～3月24日）
- 3月 学生×図書館コラボ展示「旅への誘い 海外のススメ」（本館）【写真(25)】（3月3日～5月11日）
第5回附属図書館運営委員会（3月14日）
本館1階グループ研究室に大型タッチパネルディスプレイ装置（BIGPAD）設置
情報化推進センター無線LAN設置計画による無線LANアクセスポイントの増設（本館多目的ホール）と更新（本館1階カフェテリア）（3月18日）
第23回テーマ展示「臨床留学のすすめ」（蔵本分館）【写真(26)】（3月25日～5月11日）

各事業等のスタッフ写真

<p>(1) 学生協働イベント「履修相談 in 図書館」(本館) (2013.4)</p>	<p>(2) レポート・卒論に役立つ資料の探し方講習会<ゼミ向>(本館) (2013.4)</p>	<p>(3) 徳島市立図書館移動図書館いずみ号巡回開始(本館・蔵本分館) (2013.4～) (写真:本館)</p>	<p>(4) 第10回テーマ展示「先人たちに学ぶこと」(蔵本分館) (2013.4～5)</p>
			
<p>(5) 第11回テーマ展示「看護のスキルアップ」(蔵本分館) (2013.5)</p>	<p>(6) ライブラリー・ワークショップイベント「ポップコンテスト」(本館) (2013.5～6)</p>	<p>(7) 展示会「近世阿波国の村と川」(本館) (2013.6～9)</p>	<p>(8) 第13回テーマ展示「摂食・嚥下障害」(蔵本分館) (2013.6～7)</p>
			
<p>(9) 「知的書評合戦ビブリオバトル in 徳島」(徳島県立文学書道館) (2013.6)</p>	<p>(10) Web of Science, EndNote Web, インパクトファクター講習会(本館・蔵本分館) (2013.6) (写真:蔵本分館)</p>	<p>(11) 第14回テーマ展示「高校生のためのわかりやすい体のはたらき」(蔵本分館) (2013.7～8)</p>	<p>(12) インターンシップ学生受け入れ(本館・蔵本分館) (写真:本館) (2013.8～9)</p>
			
<p>(13) ライブラリー・ワークショップ企画「手作り Hand Made Label」展示(本館) (2013.9～10)</p>	<p>(14) 第16回テーマ展示「祝!東京オリンピック・パラリンピック開催決定!!運動とヘルスサイエンス」(蔵本分館) (2013.9～10)</p>	<p>(15) 電子ブックトレンド講演会(本館) (2013.9)</p>	<p>(16) 「ビブリオバトル 首都決戦 2013 徳島・香川地区決戦」(徳島市立図書館) (2013.10)</p>
			

<p>(17) 展示会「ワグナー生誕 200 年記念 ワグナーの世界ー愛と救済のオペラー」(本館) (2013.11~2014.1)</p>	<p>(18) SciFinder 講習会 (本館・蔵本分館) (2013.11) (写真:蔵本分館)</p>	<p>(19) 第 19 回テーマ展示「在宅看護・地域看護」(蔵本分館) (2013.12~2014.1)</p>	<p>(20) 読書週間行事「TOKUDA I 川柳」表彰式 (本館) (2014.1)</p>
			
<p>(21) 第 20 回テーマ展示「医療倫理・医療安全」(蔵本分館) (2014.1~2)</p>	<p>(22) 学生企画特別展示”International Friendship Image Exhibition” (本館) (2014.1~2)</p>	<p>(23) 全学 FD 推進プログラム FD・SD セミナー「図書館を利用した学修支援の実践における成果と課題」(大学開放実践センター) (2014.1)</p>	<p>(24) 第 22 回テーマ展示「心電図・心エコー・聴診」(蔵本分館) (2014.2~3)</p>
			
<p>(25) 学生×図書館コラボ展示「旅への誘い 海外のススメ」(本館) (2014.3~5)</p>	<p>(26) 第 23 回テーマ展示「臨床留学のすすめ」(蔵本分館) (2014.3~5)</p>		
			

2 建物、施設・設備の整備

(1) 利用環境の整備と館内アメニティの改善

利用環境の整備等について、本館は1階グループ研究室に大型タッチパネルディスプレイ装置（BIGPAD）を設置し、講義やグループ学習での利用に供している。また、学生協働イベントなどの広報を強化するため、各種掲示物を用意した。

蔵本分館は図書館ネットワークシステムの充実を図るとともに、大型タッチパネルディスプレイ装置（BIGPAD）をグループ学習室、ミーティングルームに2台増設し、グループ学習に利用できるよう環境整備を図った。また、電動集密書架の故障修理及び一部更新を行うとともに、リフレッシュコーナーに移動可能なテーブルを1台設置し、拡張した。

その他、災害対策のため本分館に防災用品を備え付けた。

【本館】

管理運営経費等

①ホワイトボード（5月）	1 8 4 千円
②図書資産データベース除籍日一括更新作業（7月）	6 3 千円
③製本機修理（8月）	5 1 千円
④ハレパネ（11月）	7 3 千円
⑤ノートパソコン（2月）	7 5 千円
⑥サインスタンド（3月）	6 7 千円

学長裁量経費

①ノートパソコン（2月）	4 0 7 千円
②ブックハング（2月）	2 7 2 千円
③大型タッチパネルディスプレイ装置(BIG PAD) (70v型) (3月)	6 6 6 千円

学長裁量経費（防災用品）

①保温シート（3月）	8 8 千円
②救急箱（3月）	6 8 千円
③パック毛布（3月）	1 4 7 千円
④非常用トイレ（3月）	5 2 千円
⑤発電機（3月）	1 0 5 千円
⑥水	1 4 1 千円
⑦乾パン	3 6 3 千円

【蔵本分館】

①吸水マット（4月）	6 2 千円
②空気清浄器（4月）	9 4 千円
③雑誌書庫空調機補修（4月）	4 2 千円
④扇風機（5月）	6 9 千円
⑤パンフレットスタンド（11月）	9 3 千円
⑥ネットワークスイッチ（2月）	2 6 8 千円
⑦バイオテーブル（3月）	1 3 0 千円

学長裁量経費

①電動式集密書架修理（10～11月）	7, 224千円
②集密書架修理に伴う図書箱詰・移動作業（10～11月）	588千円
③パウチ（10月, 11月）	179千円
④ブックトラック（11月）	89千円
⑤無線LANアクセスポイント（12月）	78千円
⑥大型タッチパネルディスプレイ装置(BIG PAD) (80v型)（3月）	1, 323千円
⑦大型タッチパネルディスプレイ装置(BIG PAD) (70v型)（3月）	720千円
⑧図書館ネットワークシステム（3月）	3, 293千円

学長裁量経費（防災用品）

①パック毛布	98千円
②非常用トイレ	52千円
③救急箱	53千円

(2) 情報検索用パソコン等の利用環境

○ 利用者用パソコンの設置台数

平成24年3月に情報化推進センター教育用パソコン(分館については、OPAC専用パソコン3台を含む)が更新されたため、パソコンの性能が向上するとともに、台数も15台増加(本館5台, 分館10台)した。また、このシステム更新の際に本館では無線LANアクセスポイントを4か所増設, 蔵本分館では改修工事の際に無線LANアクセスポイントを21か所設置した。

本館では平成23年度末にiPad20台を学部から借り受け, 平成24年度から学生の講義等に活用している。平成25年度には情報化推進センターによる無線LAN設置計画により, 無線LANアクセスポイントが本館の多目的ホールに増設, 本館1階のカフェテリアの既設機器が更新された。

また, 平成25年度に蔵本分館南書庫に無線LANアクセスポイントを1か所増設し, 5Ghz帯の電波に対応するアクセスポイントを導入し, 通信環境を改善した。これにより, 分館内でのノートパソコンやタブレット端末の利用による利便性が向上した。

区 分	本 館			蔵本分館			合 計		
	23年度	24年度	25年度	23年度	24年度	25年度	23年度	24年度	25年度
情報化推進センター 教育用パソコン	55	55	55	40	40	40	95	95	95
OPAC専用パソコン	4(4)	4(4)	4(4)	4(4)	4(4)	4(4)	8(8)	8(8)	8(8)
ガイダンス及び 情報検索用	21(1)	21(1)	21(1)	9(9)	9(9)	9(9)	30(10)	30(10)	30(10)
合 計	80(5)	80(5)	80(5)	53(13)	53(13)	53(13)	133(18)	133(18)	133(18)

注：（ ）の数字は図書館買い取りパソコンで, 内数

3 資料の整備

(1) 学生用図書の整備・充実

学生用図書の整備・充実について、下記委員会等を開催し、図書経費の確保及び選定方法等について検討し整備・充実を図った。なお、学生用図書の購入に当たり取引業者による見積合わせを実施、競争原理を導入することにより、より安く購入した。

書店に並ぶ本の中から学生の目線で図書館の蔵書にしたい本を学生自ら直接手にとって選ぶ「ブックハンティング」は、本館・蔵本分館で共に大変好評であったため、昨年度に引き続き、本館では11月25日～26日と11月28日に、蔵本分館では10月21日～31日、11月25日～29日に実施した。期間中いつでも選書できるWeb選書は、本館で11月26日～12月16日、蔵本分館で11月1日～30日にそれぞれ実施した。

それに加え、本館では図書売上ランキングデータベースを参考にした選書、書評付の新刊リストによる職員選書を行った。蔵本分館では医歯薬系図書売上ランキングのデータベースやシラバスを参考に図書館職員による選定図書を購入し、また、過去2年間の購入分野と貸出数により、学生の貸出が多いのに購入が少ない分野を割り出し、選書・購入した。

○委員会等

- 5月30日 第1回附属図書館図書選定委員会（本館）
 - ・平成25年度の配分額、選定方法を確認
- 5月30日 第1回附属図書館蔵本分館図書選定委員会
 - ・平成25年度の配分額、選定方法を確認
- 9月10日～
- 9月17日 第2回附属図書館図書選定委員会（本館）（メール会議）
 - ・基本図書の選定

○経費(万円)等

平成25年度学生用図書経費配分額	2,000万円
内訳	○直接配分
	本館 1,360万円
	蔵本分館 640万円

学生用図書の購入金額

区 分	平成23年度		平成24年度		平成25年度	
	金額 (万円)	学生一人当 たり (円)	金額 (万円)	学生一人当 たり (円)	金額 (万円)	学生一人当 たり (円)
購入学生用図書	2,031	2,617	2,052	2,673	2,264	2,962
学生購入希望図書	215	277	182	237	100	131
学生数	7,762		7,677		7,644	

学生用図書の購入冊数

区 分	平成 2 3 年度		平成 2 4 年度		平成 2 5 年度	
	冊数	学生一人 当たり	冊数	学生一人 当たり	冊数	学生一人 当たり
蔵書冊数	822, 127	106	820, 686	107	822, 962	108
うち本館	589, 887		587, 293		589, 549	
うち蔵本分館	232, 240		233, 393		233, 413	
購入図書	6, 613	0. 85	6, 660	0. 87	5, 929	0. 78
購入学生用図書	5, 948	0. 77	6, 115	0. 80	5, 586	0. 73
学生数	7, 762		7, 677		7, 644	
	冊数	購入率	冊数	購入率	冊数	購入率
学生購入希望図書	360	100%	313	97%	203	97%

- ・蔵書冊数は各年度の3月31日現在
- ・購入図書は徳島大学全体で購入された図書のうち、資産となったもの
- ・購入学生用図書は、学生用として選定・購入し、図書館に配置したもの
- ・学生数は5月1日現在の学部生、大学院生数で非正規学生を含まない
- ・学生希望図書は、希望のあった図書のうちすでに図書館にあったもの、品切れ・絶版等で入手できなかったものを除く

(2) 電子ジャーナル等の整備・充実

電子ジャーナル等の整備・充実について、下記委員会等を開催し整備・充実を図った。

電子ジャーナルは、できるだけ安価で購入できるように国立大学図書館協会では「国立大学図書館協会コンソーシアム」を形成し出版社と価格交渉を行ってきた。平成23年度からは、「公私立大学図書館コンソーシアム」と統合し、大学図書館コンソーシアム連合(JUSTICE)が発足。出版交渉の強化等を図っている。電子ジャーナルのバックファイル購入については、平成19年度には競争的資金等に係る間接経費により Nature のバックファイル10年分、平成20年度には図書館経費により Science の創刊号からのバックファイルを購入。平成21年度には図書館経費により Annual Reviews の創刊号から5年経過分までを購入。平成23年度に SpringerLink のバックファイル2000年までを購入した。

データベースは、平成16年度に大学事務局提出の概算要求においてデータベース経費(平成17年度～平成19年度分)の獲得をし、Web of Science の導入を図ることができた。

Web of Science を引き続き平成20年度以降も継続するためには、カレントファイル経費の予算確保が必要であり、平成20年度から平成22年度について競争的資金等に係る間接経費を要求し、継続してきた。

平成23年度からは、本学における主要な電子ジャーナル(ACS, ScienceDirect, Wiley-Blackwell, SpringerLink, Nature 本誌, Science), データベース(Web of Science, SciFinder)が全学共通経費により購入されることになった。これが継続されることにより、本学の学術情報基盤の安定的維持が可能となる。

上記電子ジャーナル6種とデータベース2種については、平成24年度も引き続き全学共通経費により購入されている。

○委員会等

- 4月24日 第1回附属図書館蔵本分館運営委員会
 - ・ 2014年蔵本地区コア・ジャーナルについて
- 5月30日 第1回附属図書館常三島地区運営委員会
 - ・ 2014年常三島地区コア・ジャーナルの選定について
- 6月11日 第2回附属図書館蔵本分館運営委員会
 - ・ 2014年蔵本地区コア・ジャーナルについて
- 6月12日～7月5日 2014年雑誌購読調査の実施
- 10月11日 第3回附属図書館蔵本分館運営委員会（メール会議）
 - ・ Journal Citation Reports Science Editionの2014年以降の購入について

○経費

	平成23年度	平成24年度	平成25年度
コア・ジャーナル	37,855,543	40,838,933	40,841,000
うち学部負担分	37,855,543	40,838,933	40,841,000
うち図書館負担分	0	0	0
電子ジャーナル等経費	122,060,000	122,060,000	122,060,000

(3) 図書館資産台帳と現品の実査

図書館の蔵書について現品の実査を行った。

○本館

図書館内資料については、8月26日～9月13日の期間、2階学習室、2階東閲覧室及び3階東閲覧室の資料を対象に図書館システム LIMEDIO の蔵書点検システムを使って、現品の実査を実施した。期間中の実査については、インターンシップの学生（5人×4.5時間/日×15日）で実施し、その後の調査を職員により実施した。

研究室貸出中の資料（特別貸出図書）については、貸出中の各教員に7月17日～8月30日の期間、照合点検を実施するよう依頼した。それぞれの実施結果は次のとおりである。

・ 本館内の蔵書点検

- 対象冊数（図書資産） 87,509 冊
- 在庫確認 87,434 冊
- 不明 75 冊 評価額 343,969 円

本館所在図書で、今回の蔵書点検までの不明図書は、点検を終了した時点で累計 172 冊（評価額 857,906 円）であった。不明図書については、その後も継続して調査を行うが、不明図書となって3年以上経過した図書は徳島大学図書管理規則第10条第1項(4)により除却処分することになっている。点検を実施した時点で不明となって3年以上経過する図書は 28 冊（評価額 83,525 円）であった。

・ 特別貸出図書（研究室貸出の照合点検）

- 対象冊数（図書資産） 63,172 冊
- 照合済 59,983 冊
- 不明 192 冊 評価額 989,667 円
- 照合中（未報告） 2,997 冊

照合点検の結果を未報告の教員については、点検の実施と報告を引き続きお願いしており、不明図書の報告があった教員には、継続して調査するようお願いしている。不明図書となって3年以上経過した図書は29冊（評価額 107,099円）あり、徳島大学図書管理規則第10条第1項(4)により除却処分を行った。

○蔵本分館

図書館内資料については、8月19日から8月23日の期間、1階南書庫（図書）の資料について図書館システムのデータと現品との実査を行った。研究室貸出中の資料については、7月1日から8月30日に各教員に照合点検を依頼した。それぞれの実施結果は次のとおりである。

・蔵本分館内の蔵書点検

- 対象冊数（図書資産） 35,493冊
- 在庫確認 35,419冊
- 不明 74冊 評価額 628,592円

蔵本分館全体における不明図書は、蔵書点検後154冊であった。不明図書となって3年以上経過した図書は5冊（評価額24,545円）あり、徳島大学図書管理規則第10条第1項(4)により除却処分を行った。期間中の実査については、インターンシップの学生（5人×6時間/日×5日）で実施し、その後の調査を職員により実施した。

・特別貸出図書 対象冊数 32,624冊

- 照合済 32,149冊
- 不明 475冊 評価額6,046,462円

照合点検の結果、不明図書の報告があった教員には、継続して調査するようお願いしている。不明図書となって3年以上経過した図書は174冊（評価額3,136,014円）あり、徳島大学図書管理規則第10条第1項(4)により除却処分を行った。

(4) 蔵書数と年間受入図書数

(単位：冊)

年度	蔵書数			年間受入図書数（製本雑誌を含む）		
	本館	蔵本分館	計	本館	蔵本分館	計
平成23年度 (H24.3.31)	589,887	232,240	822,127	6,325	1,935	8,260
平成24年度 (H25.3.31)	587,293	233,393	820,686	6,300	2,458	8,758
平成25年度 (H26.3.31)	589,549	233,413	822,962	5,211	1,876	7,087

*1 製本雑誌を含む、未製本雑誌を除く。

*2 蔵書数は年間受入図書数と年間除籍図書数を加減した年度末の数である。

4 利用者へのサービス

(1) 利用者サービスの改善

・利用者ニーズ把握のための方策強化

本館では利用者ニーズ把握のため、利用者アンケートを行った。寄せられた意見をもとに

ホームページの修正やサービスの周知を行った。

また、窓口や意見箱、ホームページへの問い合わせや要望については、個別回答や掲示板への掲示、ホームページへの掲載などを行うとともにサービスの改善に役立てた。利用者からの要望により盗難等の注意喚起のための館内放送を見直すとともに、利用者から提案のあったミニ展示を行った。

蔵本分館では、8月の通常開館日を授業に合わせて延長し、平成25年9月からグループ学習室の時間外利用時間を24時まで延長した。

(2) 資料提供サービス

1) 閲覧

① 開館日・開館時間

区分	授業期		休業期		
	平日	土・日・祝	平日	土	日・祝
本館	8:30-22:00	10:00-17:00	8:30-17:00	10:00-17:00	休館
蔵本分館	8:30-21:00	10:00-17:00			
備考	時間外特別利用により 本館は24時間利用可能 蔵本分館は24時まで利用可能				

② 開館状況

- ・年間総開館日数及び開館時間数（休日には、土曜日を含む。）

年度	館名	年間開館		うち休日開館		休日開館割合(%)	
		日数	時間数	日数	時間数	日数	時間数
平成23年度	本	323	3,409.76	89	623	27.55	18.27
	分	280	2,912.59	86	602	30.71	20.66
平成24年度	本	322	3,442.29	85	595	26.40	17.29
	分	288	2,982.00	82	574	28.47	19.25
平成25年度	本	322	3,483.25	84	588	26.16	20.31
	分	337	3,536.50	96	672	28.49	19.00

- ・時間外開館日数及び開館時間数（土・日・休日を含む。）

年度	館名	年間開館		うち時間外開館		時間外開館の割合(%)	
		日数	時間数	日数	時間数	日数	時間数
平成23年度	本	323	3,409.76	262	1,488.00	81.11	43.64
	分	280	2,912.59	266	1,277.00	95.00	43.84
平成24年度	本	322	3,442.29	260	1,446.75	80.74	42.03
	分	288	2,982.00	257	1,230.25	89.24	41.25
平成25年度	本	322	3,483.25	261	1,428.75	81.06	41.02
	分	337	3,536.50	307	1,463.25	91.10	41.38

※時間外開館日数及び開館時間数には無人開館を含まない。

2) 貸出

① 貸出条件

	冊数	期間
学内者	5冊以内	14日以内
学外者	本館5冊以内 分館3冊以内	14日以内

② 貸出人数・冊数

年度	摘要	館名	教職員		学生		学外者		合計	
			人数	冊数	人数	冊数	人数	冊数	人数	冊数
平成23年度	本		2,449	9,083	22,956	44,528	2,327	6,367	27,732	59,978
	分		943	2,289	10,559	21,341	1,102	2,606	12,604	26,236
平成24年度	本		2,340	8,858	22,741	44,159	1,945	5,168	27,026	58,185
	分		983	2,542	10,455	19,893	954	2,085	12,392	24,520
平成25年度	本		2,428	6,132	22,692	42,706	1,650	4,562	26,770	53,400
	分		1,068	2,664	12,404	23,009	1,186	2,543	14,658	28,216

③ 入館者数

年度	摘要	館名	教職員	学生	学外者	合計
平成23年度	本		8,212	202,147	23,076	233,435
	分		2,053	55,365	4,718	62,136
平成24年度	本		8,293	222,929	24,067	255,289
	分		14,128	176,712	7,469	198,309
平成25年度	本		9,176	242,036	18,047	269,259
	分		15,185	244,472	8,005	267,662

④ 利用対象者数

年度	摘要	学生			教職員	合計	学外登録者	
		学部学生等	大学院生	その他			本館	蔵本分館
		*1	*1	*2	*3	*4		
平成23年度		5,999	1,763	114	3,827	11,703	1,222	598
平成24年度		5,978	1,699	101	3,972	11,750	1,207	735
平成25年度		5,994	1,650	102	4,075	11,821	1,042	871

*1 徳島大学現員表(平成25年5月1日)徳島大学学務部による。

*2 徳島大学非正規学生現員表(平成25年5月1日)徳島大学学務部による。

*3 職種別職員数日報(平成25年5月1日)徳島大学人事課による。

*4 学外登録者は平成25年4月1日～平成26年3月31日の人数

(3) 情報提供サービス

1) 参考調査

① レファレンス・サービス (件)

区 分	本 館	蔵本分館	合 計
平成23年度	4,219	2,095	6,314
平成24年度	3,408	1,924	5,332
平成25年度	1,835	2,320	4,155

② 文献複写 (件)

区 分	本 館	蔵本分館	合 計
平成23年度	11,581	9,637	21,218
平成24年度	7,581	40,531	48,112
平成25年度	6,016	58,114	64,130

2) 図書館間相互利用

① 文献複写

依頼 (徳島大学が他大学に依頼した件数) (件)

区 分	本 館	蔵本分館	合 計
平成23年度	1,330	2,884	4,214
平成24年度	1,509	2,337	3,846
平成25年度	1,096	2,905	4,001

受付 (他大学から徳島大学に申込みのあった件数) (件)

区 分	本 館	蔵本分館	合 計
平成23年度	1,491	590	2,081
平成24年度	1,315	1,163	2,478
平成25年度	1,116	1,372	2,488

受付は本館・蔵本分館間の学内複写取寄件数を含む

② 現物貸借

複写されたものではなく、資料そのものを相互に貸し出すサービス

依頼 (徳島大学から他大学へ依頼した件数) (件)

区 分	本 館	蔵本分館	合 計
平成23年度	188	149	337
平成24年度	217	242	459
平成25年度	169	38	207

受付（他大学から徳島大学に申込みのあった件数）（件）

区 分	本 館	蔵本分館	合 計
平成23年度	450	16	466
平成24年度	438	36	474
平成25年度	428	51	479

（４）電子図書館サービス

１）電子図書館的機能の充実

電子図書館的機能の充実について、平成25年度の事業では、電子ジャーナル等の整備・充実（前出Ⅲ. 3.（2）22～23参照）、ホームページの整備・充実、所蔵資料の遡及入力、貴重資料のデジタルコンテンツ化及び徳島大学機関リポジトリの登録データ増加に向けた方策を実施した。

① ホームページの整備・充実

平成25年度は蔵本分館で実施している「授業サポートナビ」「テーマ展示」についてバナーを設定、分館トップページに置くことで、注目をより集めるようにした。

また、英語版ページをより迅速に最新の内容に対応させるため、これまで作成していた英語版専用のページを止め、Google 翻訳の機能を活用することとした。

② 遡及入力の実施（4～3月）「資料の組織化」（後出Ⅲ. 4.（4）5）30～31頁参照）

２）貴重資料のデジタルコンテンツ化

平成18年度 近世大名（蜂須賀家）家臣団家譜史料データベース(2年目)前年度に作成したオリジナル画像データ 25,817 ファイルそれぞれを公開可能なサイズ、形式のファイルに変換した。

平成19年度 近世大名（蜂須賀家）家臣団家譜史料データベース(3年目)画像データを検索キーワード(氏, 名)とともに検索システムに登録し、平成19年12月に「蜂須賀家家臣団家譜史料データベース」という名称で一般公開した。

平成20年度 平成10年度から継続している国絵図等のデジタル化で着手されていなかったもののデジタルデータ化を行い、平成21年度に図書館ホームページでの公開を目指す。

平成21年度 年度末にホームページへの公開を開始した。

平成22-23年度 古地図の電子化と編集を進め、順次、完成したものから、図書館ホームページで公開をしている。

3) データベース

① 提供中のデータベース（平成25年3月末現在）

	名 前	特 徴
1	CiNii Articles	学術論文情報を検索の対象とする論文データベース
2	Web of Science	収録誌の品質を重視した定評のある学術文献データベース。自然科学分野。
3	JapanKnowledge+N(ジャパンナレッジプラスN)	日本有数の出版・新聞各社の辞書・事典を中心に構築された知識ポータルサイト
4	聞蔵 II ビジュアル ー朝日新聞オンライン記事データベースー	「朝日新聞」「AERA」「週刊朝日」の記事を収録
5	日経BP記事検索サービス	日経BP社が発行する約50誌の記事をダウンロードできるサービス
6	官報情報検索サービス	日本国憲法施行日以降の官報の検索ができる
7	SciFinder	世界最大の化学的情報データベース
8	化学書資料館	日本化学会編纂、「化学便覧」・「実験化学講座」・「標準化学用語辞典」の電子ブック版
9	医中誌 Web	医学，薬学，歯学，および看護学，獣医学をカバーする文献情報データベース
10	UpToDate	臨床医のための診断・治療指針についての医学情報データベース
11	PubMed	医学文献データベース
12	メディカルオンライン	医学会誌・学術専門誌を統合し，文献検索，アブストラクト閲覧，文献の全文配信を提供する医学・医療の総合サイト
13	MathSciNet	米国数学会が提供する，世界の数学，応用数学，統計学関連の文献を包括するデータベース
14	INIS Online Database	IAEA 加盟国から収集された原子力文献情報を統合したデータベース
15	ERIC	アメリカ教育省・国立教育学図書館による教育学の基本的なデータベース
16	JCR	インパクトファクターを調べるためのデータベース

② データベースの利用件数

	データベース名称	統計対象	平成23年度	平成24年度	平成25年度
1	CiNii Articles	検索数	80,686	89,353	77,740
2	Web of Science	検索数	32,154	99,392	136,394
3	JapanKnowledge+N	ログイン数	757	513	410
4	聞蔵 II ビジュアル	ログイン数	622	892	987
-	ヨミダス歴史館 ※平成24年度のみ	アクセス数	-	1,260	-
5	日経BP記事検索サービス	記事表示数	9,063	10,041	7,929
6	官報情報検索サービス		-	-	-

7	SciFinder	ログイン数	16,667	17,248	17,851
8	化学書資料館	結果表示数	5,334	5,580	3,398
9	医中誌 Web	ログイン数	20,625	21,036	21,378
10	UpToDate		-	-	-
11	PubMed		-	-	-
12	メディカルオンライン	文献入手数	30,624	39,991	40,209
13	MathSciNet	検索数	13,941	21,329	26,407
14	INIS Online Database		-	-	-
15	ERIC	検索数	-	-	-
16	JCR	検索数	9,067	6,786	6,257
合計			219,540	313,421	338,960

注) 平成 23 年度に CiNii は CiNii Articles に名称を変更した。

4) 電子ジャーナル

	平成 23 年度		平成 24 年度		平成 25 年度	
	タイトル数	アクセス数	タイトル数	アクセス数	タイトル数	アクセス数
電子ジャーナル (無料誌を含む)	42,125		46,264		46,264	
そのうち						
ACS	38	43,422	40	43,953	41	40,656
SpringerLINK	1,929	37,496	1,708	36,478	1,712	38,660
Nature	29	67,593	29	62,528	28	55,211
Science	1	8,163	1	9,309	1	9,057
ScienceDirect	2,080	223,877	2,222	229,673	2,306	228,558
Wiley-Blackwell	1,228	68,147	1,374	65,632	1,380	65,012
Total	5,305	448,698	5,374	447,573	5,468	437,154

5) 資料の組織化

平成 22 年度から新たに 8 年計画で遡及入力事業を実施している。平成 25 年度は 4 年目（第三期計画の 4 年度）にあたり、本年度の入力は本館和装本、研究室返却図書、大型コレクション図書及び蔵本分館製本である。主に遡及入力担当職員 3 名が行った。蔵書目録の入力は年々進んでおり、現時点(H26.3.31)で未入力冊数は約 7 万冊、蔵書入力率は蔵書全体の 91.4%となった。なお、平成 26 年度からは研究室特別貸出図書の遡及入力計画の省力化に伴う処分を行うこととなり、遡及入力事業は 1 年短縮となり平成 28 年度に完了する予定である。

○平成 25 年度遡及入力状況

(単位:冊)

	平成23年度 (H24. 3. 31)	平成24年度 (H25. 3. 31)	平成25年度 (H26. 3. 31)
A. 蔵書冊数	822, 127	820, 686	822, 962
B. 遡及入力数	34, 680	62, 105	29, 224
C. 受入図書入力数	8, 260	8, 758	7, 087
D. 年間入力数(B+C)	42, 940	70, 863	36, 311
E. 入力済蔵書冊数 (E(前年度)+D-除籍データ数*)	657, 625	718, 289	752, 291
F. 蔵書入力率(E/A×100)%	80.0%	87.5%	91.4%
G. 蔵書未入力数(A-E)	164, 502	102, 397	70, 671

*除籍データ数：平成 23 年度 除籍 6,099 冊のうちデータ有 6,099 冊
平成 24 年度 除籍 10,199 冊のうちデータ有 10,199 冊
平成 25 年度 除籍 2,309 冊のうちデータ有 2,309 冊

6) 徳島大学機関リポジトリ

大学の役割として、その蓄積している研究成果を積極的に発信し、社会に還元することが求められており、そうした情報を機関リポジトリとして蓄積し、インターネットを通じて利用者に広く供する取り組みが各大学において進められている。本学においては、平成 20 年度に教育者情報データベース (EDB) へ 41 件の本学教員の論文のフルテキストデータを登録し、検索エンジンによる検索とフルテキストデータそのものへの到達容易性のチェックを行った。

平成 21 年度は、平成 22 年度以降の EDB との連携を前提に、学長裁量経費 200 万円の配分を受け、当館サーバ上にメタデータ及びフルテキストデータを登録・管理・公開のためのソフトウェアを導入した。平成 22 年 1 月 27 日に 530 件を登録の上、徳島大学機関リポジトリの実験運用を開始した。

平成 22 年度は運用指針について検討を行い、10 月開催の附属図書館運営委員会で指針案が承認された。これにより、徳島大学機関リポジトリを正式運用する運びとなった。

平成 23 年度は本学教員や紀要・学内発行雑誌の編集委員に機関リポジトリへのデータ登録を呼びかけるとともに、国立国会図書館による学位論文(1991～2000 年度分)のデジタル化事業に共同参加し、デジタル化された学位論文データの機関リポジトリ登録を目指すこととした。

平成 24 年度は Web of Science に登録されている本学教員の論文データ約 9,700 件(昨年度トムソン・ロイターから購入)を、機関リポジトリのメタデータとして登録・公開した。た、国立国会図書館による学位論文(1991～2000 年度分)のデジタル化事業により国立国会図書館から受領した学位論文データのうち、公開に支障のない学位論文 71 件を登録・公開した。

学位規則改正により、平成 25 年 4 月以降に学位授与された学位論文は機関リポジトリへの登録が義務化されることとなった。これにより、平成 25 年度は 50 件の学位論文データを登録した(義務化以前に学位授与された論文 1 件を含む)。

平成 25 年度末現在の登録データは 11,626 件。

5 図書館活動

(1) 図書館案内ツアー等各種ガイダンスの実施

新生を対象としたオリエンテーションのほか、図書館案内ツアー、OPAC 検索・文献検索入門、各種データベース検索等ガイダンスを実施した。

- ・本館講習会実施結果 (34-35 ページ参照)
- ・蔵本分館講習会実施結果 (36-37 ページ参照)

(2) ラーニング・コモンズ

本館では、平成22年11月に発足した「ライブラリー・ワークショップ」が継続的に活動を続けており、参加学生も増えて学生の成長の場となっている。また、月刊紙「Love Library Letter」を発行するなど活動の幅を広げている。

また、ラーニング・コモンズでの学習支援として学生団体と協働で運営する「Study Support Space (以下 SSS)」を開設した。SSS とは、教員、図書館職員、学生がボランティアで学習相談を行うもので、4月の開設から後期授業期終了までの間に延べ352名が利用した。

ラーニング・コモンズの平成25年度の利用件数は、1,223件、延べ4,719名(ラーニング・コモンズ、グループ研究室、研究個室の利用件数の合計)となり、順調に利用を伸ばしている。

蔵本分館では、勉強会や発表会にグループ学習室、ミーティングルームがよく利用されている。平成25年度は5,353件、延べ21,995名の利用があった。グループ学習に関連する予約システムや大型タッチパネルディスプレイ装置(BIGPAD)の利用も学生に普及してきている。BIGPADは2台増設され、6室中5室で利用可能となった。電子黒板やパソコンとしての利用に留まらず、学生所有のタブレット端末と連携させた形での利用が増加している。

1階エントランスホールでのテーマ展示は第17回(平成25年10月)からテーマに関連する分野の教員が監修し、職員が選んだ図書の取捨選択や必要な図書の推薦を行っている。また、展示の一環として、iPadで扱える医療関係のアプリを紹介した。これらの取り組みが評価され、ICTの活用で優秀な業績を残した団体等に対し表彰を行う「e-とくしま推進財団表彰」を受賞した。

(3) 図書館の広報及び出版活動

1) 附属図書館報

館報をメールマガジン「すだち」として毎月発行した。

第99-100号(100号記念号)(2013/05/17)、第101号(2013/06/17)、第102号(2013/07/17)、第103号(2013/08/23)、第104号(2013/09/17)、第105号(2013/10/17)、第106号(2013/11/18)、第107号(2013/12/17)、第108号(2014/01/21)、第109号(2014/02/17)、第110号(2014/03/18)

送付先内訳(第110号)	件数
教職員	971
学生	56
学外	76
学外図書館等	48
その他	24
合計	1,175

2) 出版物

- ・平成24年度附属図書館年次報告書
平成25年8月に作成し、附属図書館ホームページに掲載した。
- ・平成25年度附属図書館概要
平成25年7月に作成し、附属図書館ホームページに掲載した。

(4) 講演会等催事

電子ブックトレンド講演会

本学コラボ事業「地域電子ブックプロジェクト」と地域創生センターとの共催で、「電子ブックトレンド講演会」を開催した。講演会では、徳島大学の招聘でポートランドから来日したスティーブ・ジョンソン博士をお招きし、フェイスブックやツイッターなど ICT 活用による地域再生／活性化について紹介していただいた。講演会後は質疑応答を行い、盛況の中に終了した。

- 日時 平成25年9月17日(火) 13時30分～15時00分
- 場所 附属図書館本館3階多目的ホール
- 講演

講師 スティーブ・ジョンソン博士 (ポートランド州立大学特任教授)

演題 「ポートランドに学ぶイノベーションへの挑戦：デジタル時代の市民参加」

(5) 展示会

本館では、3階資料展示室で、当館所蔵貴重資料を中心とした展示会を2回、学生企画による展示会を2回開催した。

○平成25年度第1回展示会

「近世阿波国の村と川」

開催期間 平成25年6月3日(月)～9月30日(月)

芳名録記入数 71名 入館者カウント数 871名

○平成25年度第2回展示会

「ワーグナー生誕200年記念 ワーグナーの世界 ―愛と救済のオペラー―」

開催期間 平成25年11月1日(金)～平成26年1月20日(月)

芳名録記入数 40名 入館者カウント数535名

○平成25年度第3回展示会

「学生企画特別展示 International Friendship Image Exhibition」

開催期間 平成26年1月23日(木)～2月13日(木)

入館者カウント数 444名

○平成25年度第4回展示会

「学生×コラボ展示 旅への誘(いざな)い 海外へのススメ」

開催期間 平成26年3月3日(月)～5月11日(日)

ノート記入数 38名 入館者カウント数 603名

(6) 知的感動ライブラリー

メールマガジン「すだち」において、「知的感動ライブラリー」と題して映画・オペラ等の芸術作品を紹介した。

第72回	5月	市川崑監督	映画『つる 鶴』
第73回	6月	ワーグナー	歌劇『さまよえるオランダ人』
第74回	7月	ワーグナー	舞台神聖祝祭劇『パルジファル』
第75回	8月	ヴェルディ	歌劇『ナブッコ』
第76回	9月	ヴェルディ	歌劇『イル・トロヴァトーレ』

第77回	10月	ヴェルディ	歌劇『仮面舞踏会』
第78回	11月	ヴェルディ	歌劇『ドン・カルロ』
第79回	12月	ヴェルディ	歌劇『オテッロ』
第80回	1月	ヴェルディ	歌劇『ファルスタッフ』
第81回	2月	黒澤明監督	映画『影武者』
第82回	3月	黒澤明監督	映画『乱』

平成19年5月から毎月1回「知的感動ライブラリー」と称し、附属図書館本館多目的ホールにおいて映画・オペラ鑑賞会や読書会等を開催することとしている。本行事は石川元館長の発案によるもので、学生、教職員、一般市民等が共に芸術作品に接し或いは読書する喜びを分かち合いながら読書習慣並びに情操教育を推進することを目的としている。

(7) 読書週間行事「TOKUDA I 川柳」

平成25年度附属図書館読書週間行事として、学生の図書館行事への参加啓発を目的として、本学学生を対象に「学生生活の中の図書館」をテーマとする川柳を募集した。(募集期間：平成25年10月28日から11月29日)

43件の応募の中から、川柳選考委員会委員5名により、最優秀賞1名、優秀賞3名及び入選8名を選出し平成26年1月9日の表彰式において賞状と記念品を贈呈した。

(8) オープンキャンパス

徳島大学オープンキャンパス2013が8月に開催され、図書館を開放、本館に98名、分館に120名が来館した。

(9) 講習会

本館講習会実施結果

番号	ガイダンス名	概要	対象者	日時, 場所, 担当講師	参加者数
1	新入生オリエンテーション(全学共通教育大学入門講座)	新入生に図書館の概要を講義形式で説明(利用案内DVD使用)。30分程度。	総合科学部新入生	4/4(木)13:30~14:00, 14:30~15:00 学部会場, 図書館職員	905名
			工学部新入生	4/4(木)13:30~14:10, 15:15~15:55, 16:20~17:00 学部会場, 図書館職員	
2	図書館案内ツアー	初めて図書館を利用する人を対象に、図書館を案内する。入館方法、図書の貸出方法、パソコンのある場所、新聞の場所など、現地で説明、30分程度。	新入生・新編入生	4/10(水)~4/16(火) 本館, 図書館職員	35名
3	文献検索入門・「情報通」になろう!(教員からの依頼に応じ授業の一部としても実施)	館内ツアー、図書・雑誌所蔵検索(OPAC)の説明、CiNiiによる雑誌記事検索、聞蔵IIによる新聞記事検索、JapanKnowledgeの利用方法、文献入手方法の説明、電子ジャーナルの説明、検索実習。マイライブラリの利用方法。	基礎ゼミナールを選択している学生	5/10(金)10:30~11:55 本館, 図書館職員	13名
			総合科学部(地域社会)	5/15(水)10:20~12:00 本館, 図書館職員	6名

4	レポート・卒論に役立つ資料の探し方	参考文献の見方，図書館で使えるデータベースの紹介，文献の入手方法など，レポートや卒論の作成に役立つ資料の探し方について説明。	工学部（生物） 講義受講生	4/11(木)12:50～14:20 工学部共通講義棟 303 号室， 図書館職員	55 名
			総合科学部（心理学）ゼミ学生	5/7(火)16:30～18:00 5/14(火)16:30～18:00 本館，図書館職員	6 名 12 名
			総合科学部（国際文化）ゼミ学生	6/7(金)16:20～17:50 本館，図書館職員	5 名
			総合科学部（スポーツ）ゼミ学生	7/4(木)13:00～14:30 本館，図書館職員	3 名
			基礎ゼミナールを選択している学生	7/19(金)10:25～11:55 本館，図書館職員	15 名
			総合科学部（公共政策）ゼミ学生	8/2(金)16:00～17:45 本館，図書館職員	9 名
			工学部（機械）ゼミ学生	5/17(金)13:00～14:00 本館，図書館職員	5 名
			学部学生（個人向）	7/8(月)～7/12(金) 14:30～15:15 10/28(月)～10/31(木) 14:30～15:15 16:20～17:05 (10/29, 30 のみ) 本館，図書館職員	18 名 9 名
5	Web of Science/ EndNote Web/インパクトファクター講習会	引用文献情報に観点をおいた自然系データベース。実習形式により 3 コマに分けて講習。 1. Web of Science の使い方 2. 文献管理ソフト EndNoteWeb の使い方(30 分) 3. Journal Citation Reports による各学問分野のジャーナル分析	教職員・大学院生	6/26(水) 1 : 10:00～11:00 2 : 11:00～11:45 3 : 11:45～12:00 情報化推進センター 情報処理実習室 2-C(303), 外部講師	36 名
6	SciFinder 講習会	化学情報の収集には欠かせない SciFinder の利用法について説明 1. 基礎編-基本的な検索 2. 応用編-構造検索等	教職員・大学院生	11/22(金) [基礎編] 9 : 00-10 : 30 本館，外部講師 [応用編] 10 : 30-12 : 00 本館，外部講師	20 名 17 名

蔵本分館講習会実施結果

番号	ガイダンス名	概要	対象者	日時, 場所, 担当講師	参加者数
1	新入生オリエンテーション(全学共通教育大学入門講座)	図書館利用案内及び資料検索法, 館内案内ツアー	新入生	4/5(金) 14:30-15:45 及び 15:15-16:15 4/9(火) 16:00-17:10 各学部会場, 図書館職員	458名
2	2年次生・新入院生オリエンテーション	図書館利用案内	2年次生, 大学院新入生	4/4(木) 13:30-14:00 4/8(月) 13:55-14:20 各学部会場, 図書館職員	171名
3	文献検索講習会(入門編)	OPAC 検索法, データベース検索法, 電子ジャーナル検索	教職員, 学生, 大学院生	5/21(火) 16:30-17:00 5/22(水) 15:30-16:00 5/23(木) 14:30-15:00 蔵本分館, 図書館職員	16名
4	文献検索講習会(応用編1) 国内文献の探し方	医中誌 Web 検索法 CiNii 検索法	教職員, 学生, 大学院生	5/30(木) 16:00-17:00 5/31(金) 15:00-16:00 蔵本分館, 図書館職員	14名
5	文献検索講習会(応用編2) 海外文献の探し方・基礎	PubMed 基礎編 Web of Science, 電子ジャーナル検索法	教職員, 学生, 大学院生	6/5(水) 15:30-16:30 6/6(木) 15:30-16:30 蔵本分館, 図書館職員	17名
6	文献検索講習会(応用編3) 海外文献の探し方・応用	PubMed 応用編 Web of Science, 電子ジャーナル検索法	教職員, 学生, 大学院生	6/10(月) 16:30-17:30 6/11(火) 16:30-17:30 蔵本分館, 図書館職員	14名
7	Web of Science 等講習会	Web of Science, EndNote Web, JCR(インパクトファクター)の検索法	教職員, 大学院生 学生	6/26(水) 1. Web of Science 15:00-16:00 2. EndNote Web 16:00-16:45 3. JCR 16:45-17:00 蔵本分館, 外部講師	29名
8	SciFinder 講習会	SciFinder 基礎編	教職員, 大学院生, 学生	11/21(火) 基礎編 13:00-14:30 蔵本分館, 外部講師	11名
		SciFinder 応用編		11/21(火) 応用編 14:45-16:15 蔵本分館, 外部講師	13名
9	文献検索講習会(授業での開催)	図書館案内ツアー 文献検索講習会入門編 文献検索講習会応用編1	保健学科看護学専攻1年生, 3年編入生	4/8(月) 13:00-14:15 4/10(水) 10:30-11:45 4/10(水) 13:00-14:15 蔵本分館, 図書館職員	71名
		文献検索講習会(医中誌) 文献検索講習会(PubMed)	歯学部3年生	10月11日(金) 13:15-15:45 蔵本分館, 図書館職員	40名

10	希望に応じた講習会	上記を組み合わせた講習会や、その他希望の内容	教職員, 大学院生, 学生	4/9 (火) 10:00-11:00 5/21 (火) 13:00-14:00 5/29 (水) 19:30-21:00 6/18 (火) 16:30-17:30 6/26 (水) 15:30-17:00 8/30 (金) 10:00-11:00 9/10 (火) 13:30-14:15 10/8 (火) 16:15-17:45 12/6 (金) 13:30-15:00 蔵本分館, 図書館職員	44名
----	-----------	------------------------	---------------------	--	-----

6 地域社会等及び他機関との連携・協力

(1) 一般市民等への公開

本館及び蔵本分館では、一般市民のために図書館を開放するとともに、展示会等の開催により、図書館の利用サービスを推進している。

年 度	館 名	貸 出 者 数	貸 出 冊 数	入 館 者 数
平成23年度	本 館	2,327	6,367	23,076
	蔵本分館	1,102	2,606	4,718
平成24年度	本 館	1,945	5,168	24,067
	蔵本分館	954	2,085	7,469
平成25年度	本 館	1,650	4,562	18,047
	蔵本分館	1,186	2,543	8,005

(2) 他機関との連携 ー学外(図書館界での諸活動等)ー

① 国立大学図書館協会

- ・総会(第60回)

平成25年6月20日 場所:名古屋市(キャッスルプラザ)

出席者:福井館長, 寺垣情報部長, 舟本学術情報図書課長

② 国立大学図書館協会中国四国地区協会

- ・総会(第40回)

平成25年4月19日 場所:高知市(高知会館)

出席者:福井館長, 寺垣情報部長, 舟本学術情報図書課長

- ・実務者会議(平成25年度)

平成25年11月15日 場所:高知市(高知大学総合情報センター)

出席者:田中雑誌情報係長

- ・事業委員会総会(平成25年度)

平成26年2月28日 場所:岡山市(岡山大学)

出席者:舟本学術情報図書課長, 佐々木利用支援係長

- ・助成事業 実務ワークショップ(I L L)

平成25年12月20日 場所:高松市(香川大学)

出席者:國見学術情報係主任, 谷本利用支援係員

③ 中国四国地区大学図書館協議会

・総会（第61回）

平成25年4月18日 場所：高知市（高知会館）

出席者：福井館長，寺垣情報部長，舟本学術情報図書課長

・研究集会（第54回）

平成25年10月10日～11日 場所：岡山市（岡山大学）

出席者：近藤学術情報係長

④ 中国四国地区国立大学図書館協会

・中国四国地区国立大学図書館所管部課長会議

平成25年11月29日 場所：岡山市（岡山大学）

出席者：寺垣情報部長，舟本学術情報図書課長

⑤ 特定非営利活動法人日本医学図書館協会

・総会（第84回）分科会

平成25年5月23日～24日 場所：東京都（日本科学未来館）

出席者：大和蔵本分館事務室長，近藤学術情報係長

・中国・四国地区会総会（第49回）

平成25年11月14日～15日 場所：徳島市（徳島大学）

出席者：長篠蔵本分館長，蔵本分館事務室職員

・第20回医学図書館員基礎研修会

平成25年8月26日～28日 場所：千葉市（千葉大学）

出席者：長町学術情報係員

・第20回医学図書館員研究会継続教育コース

平成25年11月6日～8日 場所：福岡市（九州大学）

出席者：國見学術情報系主任

⑥ 大学図書館コンソーシアム連合

・大学図書館コンソーシアム連合版元説明会

平成25年9月5日～6日 場所：東京都（東京工業大学）

出席者：亀岡雑誌情報係員

⑦ 徳島県大学図書館協会

・総会（平成25年度）

○平成25年度徳島県大学図書館協会総会（メール会議）次第

日 時 平成25年6月25日～7月1日（メール会議）

当 番 館 幹事館 徳島大学附属図書館

出 席 者 鳴門教育大学附属図書館 理事・図書館長 西園 芳信

〃 教務課長 柳田 一彦

〃 教務課附属図書館事務室長 吉田 敬治

〃 教務課附属図書館事務室図書

チームリーダー 鍵村 正

四国大学附属図書館	学術情報課参事	吉田 一彦
〃	学術情報図書課主幹	山本 哲也
徳島文理大学図書館	徳島キャンパス図書館事務長	伊藤 博道
徳島工業短期大学	図書館長	遠藤 春雄
〃	事務職員	下川 理恵
阿南高専学校図書館	教授・図書館長	錦織 浩文
〃	学生課学生係長	小松麻依子
徳島大学附属図書館	附属図書館長	福井 義浩
〃	情報部長	寺垣 敏司
〃	学術情報図書課長	舟本 幸福
〃	学術情報図書課課長補佐	大田 朋哉
〃	学術情報図書課専門職員	吉川 純二
〃	〃	前田 朋彦
〃	学術情報図書課総務係長	宮本 晴江
〃	学術情報図書課図書情報係長	助川三恵子
〃	学術情報図書課雑誌情報係長	田中 孝次
〃	学術情報図書課利用支援係長	佐々木奈三江
〃	学術情報図書課蔵本分館事務室長	大和 英樹
〃	学術情報図書課専門職員	庫元 孝文
〃	学術情報図書課学術情報係長	近藤 薫

- 協議事項：1 平成24年度徳島県大学図書館協会の活動概要について
2 平成25年度事業計画について
3 徳島県大学図書館協会名簿(メーリングリスト)について
- 報告事項：1 国立大学図書館協会の動きについて
2 開館時間の変更について(阿南工業高等専門学校)
3 その他

⑧ 徳島市立図書館

徳島大学附属図書館と徳島市立図書館との連携協力に関する協定を平成25年3月11日に締結した。

この協定は、それぞれの特性を活かした幅広い連携協力を推進することにより、図書館による地域貢献を果たすとともに、利用者の利便性や図書館サービスを向上させ、図書館の利用を推進し価値を高めることを目的として締結したものである。この協定により、移動図書館「いずみ号」の巡回、市立図書館内での「徳大コーナー」の設置、ビブリオバトルの共催などを実施した。

7 その他

(1) 職員研修

○平成25年度附属図書館職員研修結果

職員の実務に関する基礎的・専門的な知識の習得を図るため、学内外の研修に積極的に参加させた。

・学内外の研修

☆学内

- | | | |
|---------------------------------------|--------------|----|
| ① 救命救急講習会(常三島) | 7月30日 | 2名 |
| ② 平成25年度徳島大学英会話研修(初級コース) | 9月12日～11月21日 | 1名 |
| ③ 平成25年度徳島大学パソコン講習会(Access2010 基礎コース) | 9月24日～25日 | 2名 |

☆学外

- | | | |
|---|--------------|----|
| ① 千葉大学アカデミック・リンク・セミナー(2013年度第1回) | 6月4日 | 2名 |
| ② 平成25年度第1回徳島県図書館職員研修会(徳島県立図書館) | 6月5日 | 8名 |
| ③ オープンアクセス・サミット2013(学術総合センター) | 6月6日～7日 | 1名 |
| ④ 若手・中堅職員のための判断力・決断力養成講座(香川大学) | 6月28日 | 1名 |
| ⑤ 平成25年度大学図書館職員長期研修(筑波大学) | 7月1日～12日 | 1名 |
| ⑥ 平成25年度第2回徳島県図書館職員研修会(徳島県立図書館) | 7月3日 | 6名 |
| ⑦ 平成25年度学術情報ウェブサービス担当者研修 | 7月24日～26日 | 1名 |
| ⑧ 情報システム統一研修(平成25年度第2・四半期) e-ラーニング | 8月1日～9月20日 | 4名 |
| ⑨ 広島大学図書館協議会研修会(ビデオディスカッション) | 8月23日 | 1名 |
| ⑩ 平成25年度目録システム地域講習会講師派遣(雑誌コース・島根会場) | 8月28日～30日 | 1名 |
| ⑪ 平成25年度第3回徳島県図書館職員研修会(徳島県立図書館) | 9月2日 | 8名 |
| ⑫ 第3回大学図書館学生協働交流シンポジウム(島根大学) | 9月5日～6日 | 2名 |
| ⑬ 平成25年度図書館等職員著作権実務講習会(文化庁) | 9月11日～13日 | 1名 |
| ⑭ 第5回中国・四国・九州・沖縄地区大学職員フレッシュパーソンセミナー講師派遣 | 9月13日 | 1名 |
| ⑮ 平成25年度目録システム講習会(図書コース)(広島大学) | 9月25日～27日 | 1名 |
| ⑯ 平成25年度学術情報リテラシー教育担当者研修 | 10月16日～18日 | 1名 |
| ⑰ 平成25年度中国・四国地区国立大学法人等財務会計事務研修(中・上級編) | 10月22日～25日 | 2名 |
| ⑱ 情報システム統一研修(平成25年度第3・四半期) e-ラーニング | 11月1日～12月20日 | 3名 |
| ⑲ 21世紀型大学教育セミナー | 1月24日 | 1名 |

(2) 安全管理体制の充実

○防災訓練等

本館では、平成25年12月17日(火)常三島地区総合防災訓練に参加し、地震を想定した避難訓練等を行った。

蔵本分館では、平成25年12月2日(月)に本学蔵本地区総合防災訓練に参加し、避難訓練等を行った。

○損害保険へ加入

国立大学法人総合損害保険に加入している。

(3) 諸会議

1) 附属図書館運営委員会

○第1回附属図書館運営委員会

日時：平成25年5月30日(木) 13時15分～14時30分

場所：附属図書館本館3階多目的ホール(会議室)

協議事項

- 1 委員の選出について
- 2 平成26年度以降の学術資料整備計画(全学共通経費)について
- 3 附属図書館長の選考方法について
- 4 図書の処分について

報告事項

- 1 平成24年度附属図書館決算について
- 2 平成25年度オリエンテーション等実施結果について
- 3 教員・学生と連携した図書館の学習支援活動報告
- 4 I E E Eトライアルについて
- 5 その他
 - ① 図書館利用統計について
 - ② 著作物等の寄贈について
 - ③ 附属図書館関係事務連絡先等について

○第2回附属図書館運営委員会

日時：平成25年10月1日(火) 15時30分～16時35分

場所：附属図書館蔵本分館ミーティングルーム

協議事項

- 1 附属図書館長の選考方法について
- 2 附属図書館読書週間「TOKUDAI 川柳」の実施について
- 3 図書の処分について

報告事項

- 1 平成25年度学長裁量経費の配分について
- 2 平成25年度附属図書館利用者アンケート結果について
- 3 平成25年度オープンキャンパスについて
- 4 蔵本分館テーマ展示について
- 5 授業サポートナビについて

- 6 平成25年度附属図書館ブックハンティングについて
- 7 蔵本分館グループ学習室の利用時間延長について
- 8 執筆依頼「新入生にすすめる私のこの一冊」について
- 9 インターンシップ受入について
- 10 ビブリオバトルの実施について
- 11 講習会の実施について
- 12 徳島大学附属図書館展示会について

○第3回附属図書館運営委員会

日時：平成25年12月5日（木）13時15分～14時40分

場所：附属図書館本館3階多目的ホール（会議室）

協議事項

- 1 「図書館の改革の方針」の工程表について
- 2 電子ジャーナル等の全学共通経費による購入維持について
- 3 学生用図書購入費の増額要求について
- 4 徳島大学機関リポジトリ運用指針の一部改正について

報告事項

- 1 「図書館の改革の方針」の学長企画会議への報告について
- 2 大学機関別認証評価における本館の視察について
- 3 附属図書館蔵本分館長候補者の選考日程について
- 4 図書館を利用した出前オフィスアワー（SSS）について
- 5 授業サポートナビについて
- 6 平成25年度展示会について
- 7 ビブリオバトル（知的書評合戦）について
- 8 その他
 - (1) 附属図書館読書週間「TOKUDAI 川柳」の状況について

○第4回附属図書館運営委員会

日時：平成26年1月22日（水）15時～16時30分

場所：附属図書館蔵本分館2階ミーティングルーム

協議事項

- 1 次期附属図書館分館長候補者の選出選考について
- 2 附属図書館副館長の新設について
- 3 附属図書館関係規則等の制定，一部改正及び廃止について
- 4 附属図書館の理念・目標と評価指標について
- 5 平成26年度附属図書館「年度計画」について
- 6 平成26年度全学共通経費の申請について
- 7 図書の処分について

報告事項

- 1 平成27年度業務運営年次計画調書の提出について
- 2 平成26年度学長裁量経費（戦略的大学機能強化事業支援）に係る事業計画書の提出について

- 3 研究室特別貸出図書の遡及入力計画について
- 4 平成25年度附属図書館ブックハンティング及び Web 選書実施報告について
- 5 附属図書館読書週間「TOKUDAI 川柳」について
- 6 平成26年附属図書館の本・分館における開館時間について（開館カレンダー）

○第5回附属図書館運営委員会

日時：平成26年3月14日（金） 13時30分～14時15分

場所：附属図書館本館3階多目的ホール（会議室）

協議事項

- 1 附属図書館副館長候補者の選考について
- 2 附属図書館の理念・目標と評価指標について
- 3 平成26年度附属図書館予算について

報告事項

- 1 附属図書館自己点検・評価委員会報告について
- 2 平成25年度学長裁量経費について
- 3 平成26年度全学共通経費について
- 4 事務組織改編について
- 5 Study Support Space 活動報告について
- 6 ライブラリー・ワークショップ活動報告について
- 7 平成25年度展示会報告について
- 8 平成26年度各種講習会等実施計画について
- 9 大学図書館における先進的な取り組みの実践例（Web版）の作成について
- 10 公益財団法人図書館振興財団平成26年度振興助成事業「伊能図の超高精細画像を援用した地域学習コンテンツの作成」の助成決定について
- 11 その他

2) 附属図書館自己点検・評価専門委員会

○第1回（メール会議）

日時：平成26年2月10日（月）～平成26年2月21日（金）

議題：中期計画2013年度（平成25年度）の実績評価について

3) 附属図書館蔵本分館運営委員会

○第1回附属図書館蔵本分館運営委員会

日時：平成25年4月24日（水） 15時00分～16時30分

場所：蔵本分館ミーティングルーム

- 議題：1 附属図書館蔵本分館図書選定委員会委員の選出について
2 2014年蔵本地区コア・ジャーナルについて

- 報告：1 附属図書館蔵本分館の利用統計について
2 その他

○第2回附属図書館蔵本分館運営委員会

日時：平成25年6月11日（火）14時00分～14時50分

場所：蔵本分館ミーティングルーム

議題：1 2014年蔵本地区コア・ジャーナルについて

報告：1 平成25年度第1回附属図書館蔵本分館図書選定委員会について
2 その他

○第3回附属図書館蔵本分館運営委員会（メール会議）

日時：平成25年10月11日（金）～平成25年10月17日（木）

議題：1 Journal Citation Reports Science Edition の2014年以降の購入について

4) 附属図書館常三島地区運営委員会

○第1回附属図書館常三島地区運営委員会

日時：平成25年5月30日（木）14時35分～14時50分

場所：附属図書館本館3階多目的ホール（会議室）

議題：1 附属図書館常三島地区運営委員会委員長の選出

2 2014年常三島地区コア・ジャーナルの選定について

報告：1 平成25年度における選書に関する申し合わせ

5) その他の委員会

○第1回附属図書館図書選定委員会（常三島地区）

日時：平成25年5月30日（木）14時50分～15時05分

場所：附属図書館本館3階多目的ホール

議題：1 附属図書館図書選定委員長の選出

2 平成25年度附属図書館（本館）学生用図書購入費予算（案）

報告：1 平成24年度決算

○第2回附属図書館図書選定委員会（常三島地区・メール会議）

日時：平成25年9月10日（火）～平成25年9月17日（火）

議題：1 平成25年度附属図書館（本館）学生用図書の選定について

○第1回附属図書館蔵本分館図書選定委員会

日時：平成25年5月30日（木）14時35分～15時15分

場所：附属図書館本館3階多目的ホール（会議室）

議題：1 平成25年度蔵本分館学生用図書選定について

報告：1 平成25年度蔵本分館教養雑誌について

2 その他

IV. その他

1. 図書館係長会議

(1) メンバー（平成25年4月現在）

寺垣情報部長，舟本学術情報図書課長，大田課長補佐，大和蔵本分館事務室長，吉川専門職員，前田専門職員，庫元専門職員，宮本総務係長，助川図書情報係長，田中雑誌情報係長，佐々木利用支援係長，近藤学術情報係長，國見学術情報係主任

(2) 開催日・議題等

第1回(平成25年4月25日(木) 13時50分～)

- ・「図書館の今日的課題に関する検討会」設置について
- ・電子ジャーナルの全学共通経費予算での継続について
- ・LIMEDIOのWeb版化について
- ・ワーキンググループについて
- ・今年度の研修出張計画について
- ・時間外における緊急事態発生時の対応について
- ・本館各係業務内容説明と館長コメントへの対応について
- ・メルマガ「すだち」第100号記念号について
- ・本館の閲覧室等における清掃契約外業務について
- ・有期雇用職員の更新審査にかかる勤務評価について
- ・時間外労働の抑制と定時退勤日について

第2回(平成25年7月24日(水) 13時30分～)

- ・古本寄付(奨学金等への活用)について
- ・貴重資料利用有料化検討会について
- ・事件・事故発生時の対応について
- ・今夏の節電について
- ・クールシェアの実施について

第3回(平成25年10月29日(火) 13時30分～)

- ・情報部学術情報図書課のホームページの管理について
- ・貴重資料の目録整備について
- ・職員による館内閲覧後図書の配架について
- ・職員による館内巡視の実施について

第4回(平成25年12月18日(水) 13時30分～)

- ・事務組織の検討(係名等の見直し)について

第5回(平成26年3月11日(金) 14時30分～)

- ・事務組織改編に伴う課題について
- ・附属図書館の理念・目標と評価指標について
- ・とく talk「図書館特集」について
- ・「布川文庫」と「ガレノス全集」の保管について
- ・徳島大学附属図書館料金規則の制定について

2. 平成25年度附属図書館ワーキンググループ構成

1. 広報検討ワーキンググループ (17名)

- (1) 主査：学術情報図書課長
- (2) 副主査：宮本総務係長
- (3) 構成員：大田課長補佐，大和蔵本分館事務室長，吉川専門職員，前田専門職員，助川図書情報係長，田中雑誌情報係長，佐々木利用支援係長，近藤学術情報係長，笹賀総務係員，別宮総務係員，佐藤図書情報係員，亀岡雑誌情報係員，溝木雑誌情報係員，谷本利用支援係員，炭谷学術情報係員

2. ラーニング・commons検討ワーキンググループ (16名)

- (1) 主査：学術情報図書課長
- (2) 副主査：佐々木利用支援係長
- (3) 構成員：大田課長補佐，大和蔵本分館事務室長，前田専門職員，宮本総務係長，近藤学術情報係長，佐藤図書情報係員，亀岡雑誌情報係員，溝木雑誌情報係員，鎌田利用支援係員，谷本利用支援係員，中島利用支援係員，小川利用支援係員，国見学術情報係主任，長町分館利用支援学術情報係員

3. 本館学生用図書選書ワーキンググループ (18名)

- (1) 主査：大田課長補佐
- (2) 副主査：助川図書情報係長
- (3) 構成員：舟本学術情報図書課長，前田専門職員，田中雑誌情報係長，佐々木利用支援係長，佐藤図書情報係員，坂賀図書情報係員，泉図書情報係員，小西図書情報係員，梶本図書情報係員，亀岡雑誌情報係員，溝木雑誌情報係員，仁尾雑誌情報係員，鎌田利用支援係員，谷本利用支援係員，中島利用支援係員，小川利用支援係員

4. 蔵本分館学生用図書選書ワーキンググループ (12名)

- (1) 主査：大和蔵本分館事務室長
- (2) 副主査：近藤学術情報係長
- (3) 構成員：学術情報図書課長，庫元専門職員，国見学術情報係員主任，長町学術情報係員，炭谷学術情報係員，大野学術情報係員，原井学術情報係員，三宅学術情報係員，金森学術情報係員，佐藤学術情報係員

3. 図書館関係諸規程等一覧（平成 26 年 3 月 31 日）

番号	附属図書館における規則	規則等名称
1	徳島大学規則集に掲載	徳島大学附属図書館規則
2	〃	徳島大学附属図書館運営委員会規則
3	〃	徳島大学附属図書館蔵本分館運営委員会規則
4	〃	徳島大学附属図書館長選考規則
5	〃	徳島大学附属図書館分館長選考規則
6	〃	徳島大学附属図書館利用規則
7	〃	徳島大学附属図書館本館利用細則
8	〃	徳島大学附属図書館蔵本分館利用細則
9	〃	徳島大学附属図書館貴重資料取扱規則
10	〃	徳島大学附属図書館文献複写等規則
11	〃	徳島大学事務局事務分掌細則
12	〃	附属図書館長選考の基本方針
13	〃	国立大学法人徳島大学図書管理規則
	附属図書館本館における規則	
14	図書館内制定	徳島大学附属図書館常三島地区運営委員会規約
15	〃	徳島大学附属図書館自己点検・評価専門委員会規則
16	〃	徳島大学附属図書館将来計画委員会規則
17	〃	徳島大学附属図書館将来計画委員会の開催に関する申し合わせ
18	〃	徳島大学附属図書館広報委員会規則
19	〃	徳島大学附属図書館情報システム管理委員会規則
20	〃	徳島大学附属図書館ボランティア受入実施要項
21	〃	附属図書館図書選定委員会規約
22	〃	徳島大学附属図書館寄贈図書等受入取扱要領
23	〃	徳島大学附属図書館貴重資料指定基準
24	〃	一般貸出図書に対する督促手順についての申合せ
25	〃	徳島大学附属図書館本館時間外特別利用についての申合せ
26	〃	徳島大学附属図書館多目的ホール利用要領
27	〃	徳島大学附属図書館グループ研究室及び研究個室利用要領
28	〃	徳島大学附属図書館インターネットによる広報実施要項
29	〃	徳島大学附属図書館貴重資料デジタル画像データ等取扱要領
30	〃	メールマガジン「すだち」発行要領
31	〃	徳島大学附属図書館マイクロ資料室及び和装本資料室利用要領

32	図書館内制定	徳島大学附属図書館本館雑誌取扱いに関する申合せ
33	〃	徳島大学附属図書館本館寄贈雑誌の受入に関する申合せ
34	〃	徳島大学附属図書館施設管理規則
35	〃	徳島大学機関リポジトリ運用指針
36	〃	徳島大学附属図書館 i P a d 使用要領
37	〃	ライブラリー・ワークショップの設置に関する申合せ
	蔵本分館における規則	
38	図書館内制定	徳島大学附属図書館蔵本分館における時間外特別利用要領
39	〃	徳島大学蔵本地区教室・研究室等の特別貸出利用取扱要領
40	〃	雑誌の寄贈についての申合せ
41	〃	蔵本地区における収書の基本方針
42	〃	徳島大学附属図書館蔵本分館図書選定委員会規約
43	〃	特別貸出未製本雑誌の購読及び管理についての申合せ
44	〃	図書処分検討に関する申合せ
45	〃	徳島大学附属図書館蔵本分館グループ学習室及びミーティングルーム利用要領

本館開館カレンダー

8:30-17:00 8:30-22:00 10:00-17:00 12:00-17:00 12:00-22:00 Closed

2013年 4月

日	月	火	水	木	金	土
	1	2	3	4	5	6
7	8	9	10	11	12	13
14	15	16	17	18	19	20
21	22	23	24	25	26	27
28	29	30				

29日 昭和の日

2013年 5月

日	月	火	水	木	金	土
			1	2	3	4
5	6	7	8	9	10	11
12	13	14	15	16	17	18
19	20	21	22	23	24	25
26	27	28	29	30	31	

3日 憲法記念日
4日 みどりの日
5日 こどもの日
6日 振替休日

2013年 6月

日	月	火	水	木	金	土
						1
2	3	4	5	6	7	8
9	10	11	12	13	14	15
16	17	18	19	20	21	22
23	24	25	26	27	28	29
30						

2013年 7月

日	月	火	水	木	金	土
	1	2	3	4	5	6
7	8	9	10	11	12	13
14	15	16	17	18	19	20
21	22	23	24	25	26	27
28	29	30	31			

15日 海の日

2013年 8月

日	月	火	水	木	金	土
				1	2	3
4	5	6	7	8	9	10
11	12	13	14	15	16	17
18	19	20	21	22	23	24
25	26	27	28	29	30	31

2013年 9月

日	月	火	水	木	金	土
1	2	3	4	5	6	7
8	9	10	11	12	13	14
15	16	17	18	19	20	21
22	23	24	25	26	27	28
29	30					

16日 敬老の日
23日 秋分の日

2013年 10月

日	月	火	水	木	金	土
		1	2	3	4	5
6	7	8	9	10	11	12
13	14	15	16	17	18	19
20	21	22	23	24	25	26
27	28	29	30	31		

14日 体育の日

2013年 11月

日	月	火	水	木	金	土
					1	2
3	4	5	6	7	8	9
10	11	12	13	14	15	16
17	18	19	20	21	22	23
24	25	26	27	28	29	30

3日 文化の日
4日 振替休日
23日 勤労感謝の日

2013年 12月

日	月	火	水	木	金	土
1	2	3	4	5	6	7
8	9	10	11	12	13	14
15	16	17	18	19	20	21
22	23	24	25	26	27	28
29	30	31				

23日 天皇誕生日

2014年 1月

日	月	火	水	木	金	土
			1	2	3	4
5	6	7	8	9	10	11
12	13	14	15	16	17	18
19	20	21	22	23	24	25
26	27	28	29	30	31	

1日 元日
13日 成人の日

2014年 2月

日	月	火	水	木	金	土
						1
2	3	4	5	6	7	8
9	10	11	12	13	14	15
16	17	18	19	20	21	22
23	24	25	26	27	28	

11日 建国記念の日

2014年 3月

日	月	火	水	木	金	土
						1
2	3	4	5	6	7	8
9	10	11	12	13	14	15
16	17	18	19	20	21	22
23	24	25	26	27	28	29
30	31					

21日 春分の日

8月10日と8月17日は図書館システム更新作業のため臨時休館。11月23日は施設定期点検による停電のため臨時休館。

蔵本分館開館カレンダー

8:30-17:00 8:30-21:00 10:00-17:00 12:00-17:00 12:00-21:00 Closed

2013年4月

日	月	火	水	木	金	土
	1	2	3	4	5	6
7	8	9	10	11	12	13
14	15	16	17	18	19	20
21	22	23	24	25	26	27
28	29	30				

29日 昭和の日

2013年5月

日	月	火	水	木	金	土
			1	2	3	4
5	6	7	8	9	10	11
12	13	14	15	16	17	18
19	20	21	22	23	24	25
26	27	28	29	30	31	

3日 憲法記念日
4日 みどりの日
5日 こどもの日
6日 振替休日

2013年6月

日	月	火	水	木	金	土
						1
2	3	4	5	6	7	8
9	10	11	12	13	14	15
16	17	18	19	20	21	22
23	24	25	26	27	28	29
30						

2013年7月

日	月	火	水	木	金	土
	1	2	3	4	5	6
7	8	9	10	11	12	13
14	15	16	17	18	19	20
21	22	23	24	25	26	27
28	29	30	31			

15日 海の日

2013年8月

日	月	火	水	木	金	土
				1	2	3
4	5	6	7	8	9	10
11	12	13	14	15	16	17
18	19	20	21	22	23	24
25	26	27	28	29	30	31

2013年9月

日	月	火	水	木	金	土
1	2	3	4	5	6	7
8	9	10	11	12	13	14
15	16	17	18	19	20	21
22	23	24	25	26	27	28
29	30					

16日 敬老の日
23日 秋分の日

2013年10月

日	月	火	水	木	金	土
		1	2	3	4	5
6	7	8	9	10	11	12
13	14	15	16	17	18	19
20	21	22	23	24	25	26
27	28	29	30	31		

14日 体育の日

2013年11月

日	月	火	水	木	金	土
					1	2
3	4	5	6	7	8	9
10	11	12	13	14	15	16
17	18	19	20	21	22	23
24	25	26	27	28	29	30

3日 文化の日
4日 振替休日
23日 勤労感謝の日

2013年12月

日	月	火	水	木	金	土
1	2	3	4	5	6	7
8	9	10	11	12	13	14
15	16	17	18	19	20	21
22	23	24	25	26	27	28
29	30	31				

23日 天皇誕生日

2014年1月

日	月	火	水	木	金	土
			1	2	3	4
5	6	7	8	9	10	11
12	13	14	15	16	17	18
19	20	21	22	23	24	25
26	27	28	29	30	31	

1日 元日
13日 成人の日

2014年2月

日	月	火	水	木	金	土
						1
2	3	4	5	6	7	8
9	10	11	12	13	14	15
16	17	18	19	20	21	22
23	24	25	26	27	28	

11日 建国記念の日

2014年3月

日	月	火	水	木	金	土
						1
2	3	4	5	6	7	8
9	10	11	12	13	14	15
16	17	18	19	20	21	22
23	24	25	26	27	28	29
30	31					

21日 春分の日

8月10日と8月17日は図書館システム更新作業のため臨時休館。10月27日は施設定期点検による停電のため臨時休館。



平成25年度徳島大学附属図書館年次報告書

平成26年8月発行

発行 徳島大学附属図書館

〒770-8507 徳島市南常三島町2丁目1番地

Tel(088)656-7582

<http://www.lib.tokushima-u.ac.jp/>

編集 徳島大学学務部図書館企画課