

---

平成24年度  
徳島大学附属図書館  
年次報告書

---



平成25年3月

***University Library The University of Tokushima***

---

\*表紙の写真は、本館建物、1階グループワークコーナー、ポップコンテスト展示

# 目 次

## I. 概 要

1. 附属図書館運営委員会委員	1
2. 組織及び職員	2
3. 蔵書・コレクション	3
4. 施設・設備	6

## II. 中期計画及び年度計画

1. 中期計画に係る平成24年度「年度計画」及び平成24年度事業計画	10
2. 平成24年度「年度計画」の年度終了時の評価	12

## III. 活動状況

1. 平成24年度の主な出来事	14
各事業等のスナップ写真	16
2. 建物, 施設・設備の整備	
(1) 利用環境の整備と館内アメニティの改善	18
(2) 情報検索用パソコン等の利用環境	19
3. 資料の整備	
(1) 学生用図書 of 整備・充実	19
(2) 電子ジャーナル等の整備・充実	20
(3) 図書館資産台帳と現品の実査	21
(4) 蔵書数と年間受入図書数	22
4. 利用者へのサービス	
(1) 利用者サービスの改善	
1) 開館日・開館時間の最適化	23
2) iPad館内貸出の開始	23
3) 利用者ニーズ把握のための方策強化	23
(2) 資料提供サービス	
1) 閲覧	
① 開館日・開館時間	23
② 開館状況	24
2) 貸出	
① 貸出条件	24
② 貸出人数・冊数	24
③ 入館者数	25
④ 利用対象者数	25
(3) 情報提供サービス	
1) 参考調査	
① レファレンス・サービス	25
② 文献複写	25
2) 図書館間相互利用	
① 文献複写	26
② 現物貸借	26

(4) 電子図書館サービス	
1) 電子図書館的機能の充実	26
2) 貴重資料のデジタルコンテンツ化	27
3) データベース	27
4) 電子ジャーナル	29
5) 資料の組織化	29
6) 徳島大学機関リポジトリ	29
5. 図書館活動	
(1) 図書館案内ツアー等各種ガイダンスの実施	30
(2) ラーニング・commons	30
(3) 図書館の広報及び出版活動	
1) 附属図書館報	31
2) 出版物	31
(4) 講演会等催事	31
(5) 展示会	32
(6) 知的感動ライブラリー	32
(7) 読書感想文	33
(8) オープンキャンパス	33
6. 地域社会等及び他機関との連携・協力	
(1) 一般市民等への公開	36
(2) 他機関との連携（学外(図書館界での諸活動等)）	36
7. その他	
(1) 職員研修	39
(2) 安全管理体制の充実	40
(3) 諸会議	
1) 附属図書館運営委員会	40
2) 附属図書館自己点検・評価専門委員会	42
3) 附属図書館蔵本分館運営委員会	43
4) 附属図書館常三島地区運営委員会	43
5) その他の委員会	43
IV. その他	
1. 図書館係長会議	44
2. 平成24年度附属図書館ワーキンググループ構成	44
3. 図書館関係諸規程等一覧	46
付録	
本館開館カレンダー	48
蔵本分館開館カレンダー	49

# I. 概要

## 1 附属図書館運営委員会委員（平成25年3月31日現在）

館長	工学部	教授	青江	順一	24. 4. 1 ~ 25. 3. 31
分館長	医学部	教授	長篠	博文	24. 4. 1 ~ 26. 3. 31
	総合科学部	教授	桂	修治	23. 4. 1 ~ 25. 3. 31
	総合科学部	教授	岸江	信介	24. 4. 1 ~ 26. 3. 31
	医学部	教授	井本	逸勢	24. 4. 1 ~ 26. 3. 31
	医学部	教授	中屋	豊	24. 4. 1 ~ 26. 3. 31
	歯学部	教授	誉田	栄一	24. 4. 1 ~ 26. 3. 31
	歯学部	教授	吉本	勝彦	24. 4. 1 ~ 26. 3. 31
	薬学部	教授	南川	典昭	24. 4. 1 ~ 26. 3. 31
	薬学部	教授	福井	裕行	24. 4. 1 ~ 26. 3. 31
	工学部	教授	橋本	修一	24. 4. 1 ~ 26. 3. 31
	工学部	教授	松木	均	24. 4. 1 ~ 26. 3. 31
	病院	教授	松本	俊夫	24. 4. 1 ~ 26. 3. 31
	大学開放実践センター	准教授	鈴木	尚子	24. 4. 1 ~ 26. 3. 31
	疾患酵素学研究センター	教授	木戸	博	24. 4. 1 ~ 25. 3. 31
	情報化推進センター	准教授	松浦	健二	24. 4. 1 ~ 26. 3. 31
	疾患プロテオゲノム研究センター	教授	岡崎	拓	24. 4. 1 ~ 26. 3. 31
	国際センター	准教授	橋本	智	24. 4. 1 ~ 26. 3. 31
ワザバー	全学共通教育センター	准教授	荒武	達朗	
ワザバー	医学部保健学科	教授	葉久	真理	

## ○蔵本分館運営委員会委員（平成25年3月31日現在）

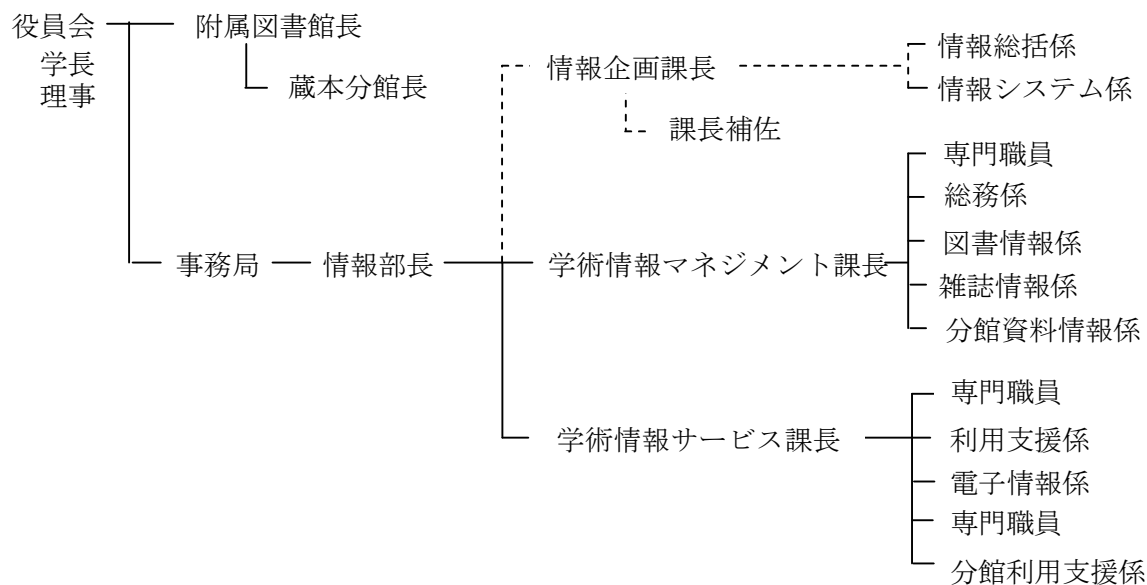
分館長	医学部	教授	長篠	博文	24. 4. 1 ~ 26. 3. 31
	医学部	教授	井本	逸勢	24. 4. 1 ~ 26. 3. 31
	医学部	教授	中屋	豊	24. 4. 1 ~ 26. 3. 31
	歯学部	教授	誉田	栄一	24. 4. 1 ~ 26. 3. 31
	歯学部	教授	吉本	勝彦	24. 4. 1 ~ 26. 3. 31
	薬学部	教授	南川	典昭	24. 4. 1 ~ 26. 3. 31
	薬学部	教授	福井	裕行	24. 4. 1 ~ 26. 3. 31
	病院	教授	松本	俊夫	24. 4. 1 ~ 26. 3. 31
	疾患酵素学研究センター	教授	木戸	博	24. 4. 1 ~ 25. 3. 31
	疾患プロテオゲノム研究センター	教授	岡崎	拓	24. 4. 1 ~ 26. 3. 31
ワザバー	医学部保健学科	教授	葉久	真理	

## ○常三島地区運営委員会委員（平成25年3月31日現在）

	総合科学部	教授	桂	修治	23. 4. 1 ~ 25. 3. 31
	総合科学部	教授	岸江	信介	24. 4. 1 ~ 26. 3. 31
	工学部	教授	橋本	修一	24. 4. 1 ~ 26. 3. 31
	工学部	教授	松木	均	24. 4. 1 ~ 26. 3. 31
	大学開放実践センター	准教授	鈴木	尚子	24. 4. 1 ~ 26. 3. 31
	情報化推進センター	准教授	松浦	健二	24. 4. 1 ~ 26. 3. 31
	国際センター	准教授	橋本	智	24. 4. 1 ~ 26. 3. 31
ワザバー	全学共通教育センター	准教授	荒武	達朗	

## 2 組織及び職員（平成25年3月31日現在）

### 組織機構



### 職員数

	職員	有期雇用職員		合計
		契約	パート	
<b>本館</b>				
部長	1			1
課長	2			2
専門職員	2			2
総務係	1	1	1	3
図書情報係	2		5	7
雑誌情報係	2		1	3
利用支援係	2	1	3 (6)	6 (6)
電子情報係	(係長併任)		1	1
小計	12	2	11 (6)	25 (6)
<b>蔵本分館</b>				
専門職員	1			1
分館資料情報係	2		3	5
分館利用支援係	2		3 (6)	5 (6)
小計	5		6 (6)	11 (6)
合計	17	2	17 (12)	36 (12)

( ) 内は時間外開館要員：外数

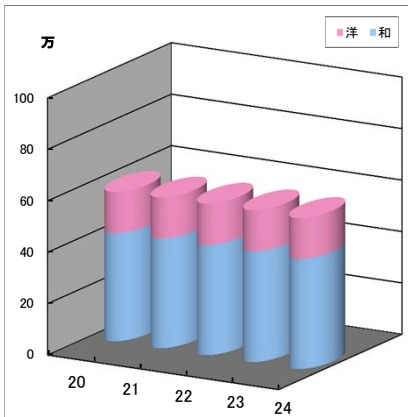
### 3 蔵書・コレクション

#### 蔵書数

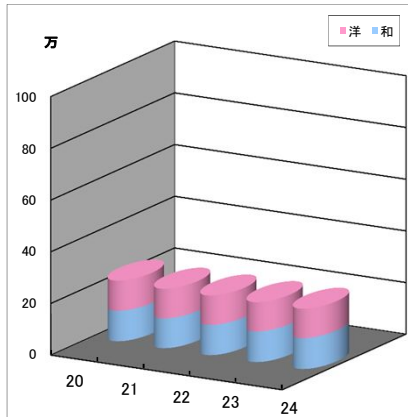
本館(図書と製本雑誌冊数)			
年度	和	洋	全所蔵冊数
平成20年度	421,016	160,314	581,330
平成21年度	426,127	160,194	586,321
平成22年度	428,773	160,352	589,125
平成23年度	429,964	159,923	589,887
平成24年度	427,476	159,817	587,293

蔵本分館(図書と製本雑誌冊数)			
年度	和	洋	全所蔵冊数
平成20年度	117,985	117,056	235,041
平成21年度	115,394	115,052	230,446
平成22年度	116,865	113,976	230,841
平成23年度	118,353	113,887	232,240
平成24年度	120,061	113,332	233,393

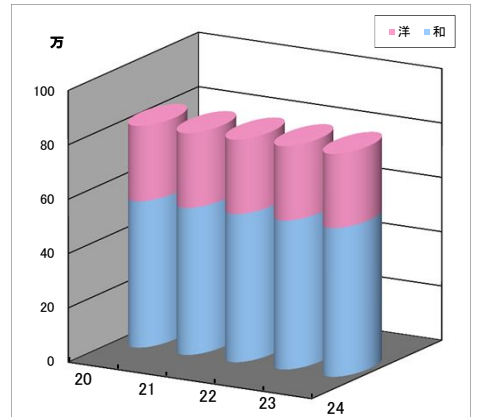
合計(図書と製本雑誌冊数)			
年度	和	洋	全所蔵冊数
平成20年度	539,001	277,370	816,371
平成21年度	541,521	275,246	816,767
平成22年度	545,638	274,328	819,966
平成23年度	548,317	273,810	822,127
平成24年度	547,537	273,149	820,686



(平成24年度受入数 6,300冊)



(平成24年度受入数 2,458冊)

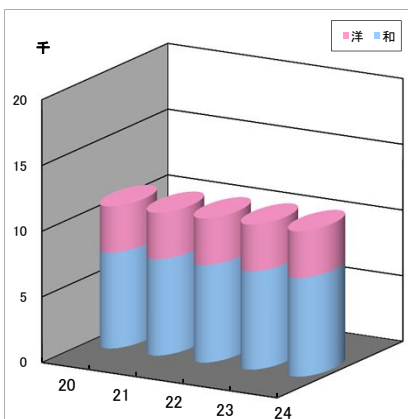


(平成24年度受入数 8,758冊)

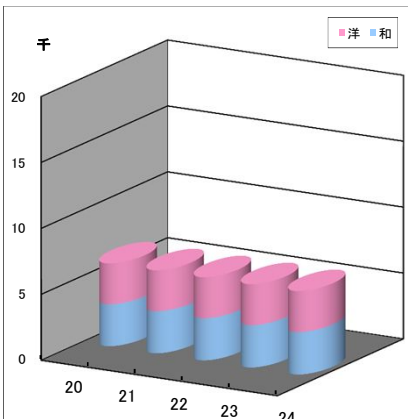
本館(雑誌種類数)			
年度	和	洋	計
平成20年度	7,297	3,529	10,826
平成21年度	7,335	3,536	10,871
平成22年度	7,425	3,551	10,976
平成23年度	7,481	3,560	11,041
平成24年度	7,514	3,564	11,078

蔵本分館(雑誌種類数)			
年度	和	洋	計
平成20年度	3,178	3,103	6,281
平成21年度	3,190	3,107	6,297
平成22年度	3,194	3,112	6,306
平成23年度	3,201	3,113	6,314
平成24年度	3,213	3,117	6,330

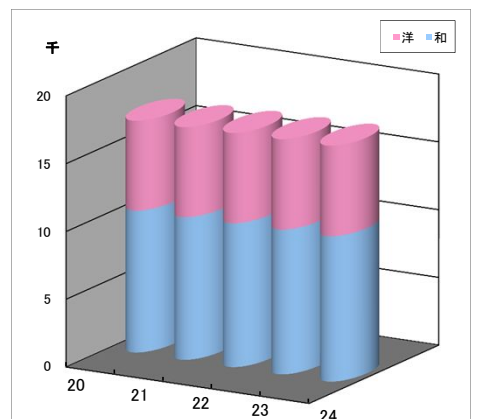
合計(雑誌種類数)			
年度	和	洋	計
平成20年度	10,475	6,632	17,107
平成21年度	10,525	6,643	17,168
平成22年度	10,619	6,663	17,282
平成23年度	10,682	6,673	17,355
平成24年度	10,727	6,681	17,408



(平成24年度増加数 37種)  
(平成24年度受入数 2,429種)



(平成24年度増加数 16種)  
(平成24年度受入数 893種)



(平成24年度増加数 53種)  
(平成24年度受入数 3,322種)

コレクション  
貴重資料

資料名	内 容	数 量
蜂須賀家家臣成立書并系図	旧徳島藩主蜂須賀家所蔵。 徳島藩士が蜂須賀家に仕官して以来の各家代々の家督相続者について、召出・相続・隠居・死亡の年月日、禄高、役職並びに系図・家紋などを書き上げ、天保5年(1834)及び文久元年(1861)の両度にわたり藩庁に提出したもので、貴重な徳島藩政史料である。 【マイクロフィルムは目録データ入力済 例 資料 ID:049300478】 【蜂須賀家家臣団家譜史料データベース公開】	1,802 点
古 地 図 ・ 絵 図	江戸時代に作成された阿波国（徳島県）及び淡路国（兵庫県淡路島）をはじめ江戸・京都ほか諸国の古地図・絵図類を収集したもの。 特に郷土に関するものは、幕府撰国絵図（慶長・寛永後期・元禄の阿波国大絵図、寛永後期・元禄の淡路国絵図）がほぼ揃っており、郡図・村図には日本測量史上高い評価を得ている徳島藩測量方岡崎家による実測分間絵図が多数含まれている。また、伊能図は、伊能忠敬自筆の桐箱に収められた沿海地図、大日本沿海図稿、官板実測日本地図、豊前国沿海図の4種類がある。いずれも学術的・文化的価値の高いものである。	201 点

個人文庫

資料名	内 容	数 量
泉 山 文 庫 (せんざんぶんこ)	郷土史家・島田麻寿吉氏（1874～1947、泉山は同氏の号）旧蔵の郷土資料及び和漢書 OPAC で請求記号に「泉山」を指定することにより検索可能	2,843 点
布 川 文 庫 (ふかわぶんこ)	徳島県阿波市土成町布川清二郎氏旧蔵の江戸時代天和期から寛政期に及ぶ医学書、昭和39年寄贈 蔵本分館所蔵	299 点

その他の資料

資料名	内 容	数 量
山 西 家 文 書	江戸時代の中期以降撫養（鳴門市）で廻船問屋を営んでいた山西家の古文書。	80 点
喜田貞吉関係資料	徳島県那賀郡檜淵村（現在の小松島市）出身の歴史学者である喜田貞吉（1871～1939）の自筆原稿及びノート、書簡等	830 点



## 郷土資料

資料名	内容	数量
徳島県内関係資料	徳島県及び徳島県を含む四国についての印刷体資料のコレクション、本館所蔵 【目録データ入力済 例 資料 ID:008707441】	3,630 冊

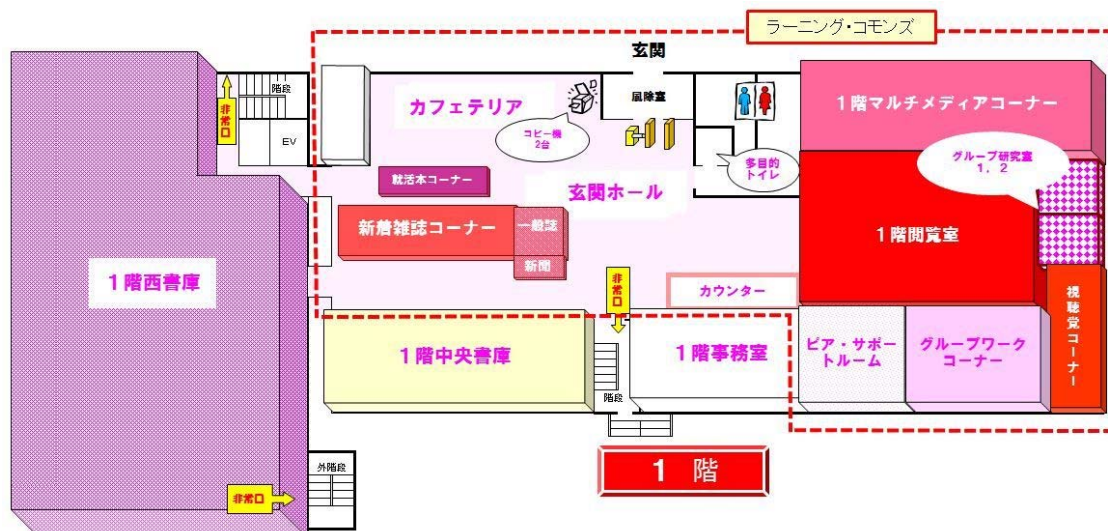
## 大型コレクション

資料名	内容	数量
府県統計書集成 (明治・大正・昭和戦前)	各都道府県の土地・人口・農業・産業教育等に関する統計の集大成 (昭和 59 年度)	1,140 リール マイクロフィルム
労働関係等学位論文集 Industrial Relations and Labor Management. (1942-1978)	アメリカの労働関係の学位論文集 (昭和 61 年度) 【目録データ入力済 例 資料 ID:018605001】	776 冊 リプリント
The Wall Street Journal & Index : Silver Format Eastern Ed. [1889-1987] Index [1955-1985]	世界経済を研究するための重要文献 (昭和 63 年度)	539 リール マイクロフィルム 31 点,33 冊 索引・図書
空中写真 四国東部地域 建設省国土地理院 撮影年度 昭和 49 年～53 年 撮影縮尺 8 千分の 1～1 万 5 千分の 1	地形・建造物の立体視が可能であり地形・地質等の基礎資料で地理学・経済学等の広範な利用が可能 (平成 3 年度)	約 5,700 枚
静嘉堂文庫所蔵 古辞書集成	平安から明治初期の古辞書、考証・研究書の大集成 (平成 5 年度) 【目録データ入力済 例 資料 ID:049300740】	178 リール マイクロフィルム
[ランドルト=ベルンシュタイン数 値表] Landolt-Börnstein Numerical data and functional relationships in science & technology	物理・化学・天文・地球物理・工学にわたる広範囲な物理定数表 (平成 7 年度) 【目録データ入力済 例 資料 ID:019502978】	59 冊
ガレノス全集 Galen:Omnia quae extant opera. Llvos in7.1550-51	1550-51 年にヴェニスで刊行されたもので、本全集はガレノスの業績を集大成 (平成 11 年度) 【目録データ入力済 例 資料 ID:299005612】	全 7 巻

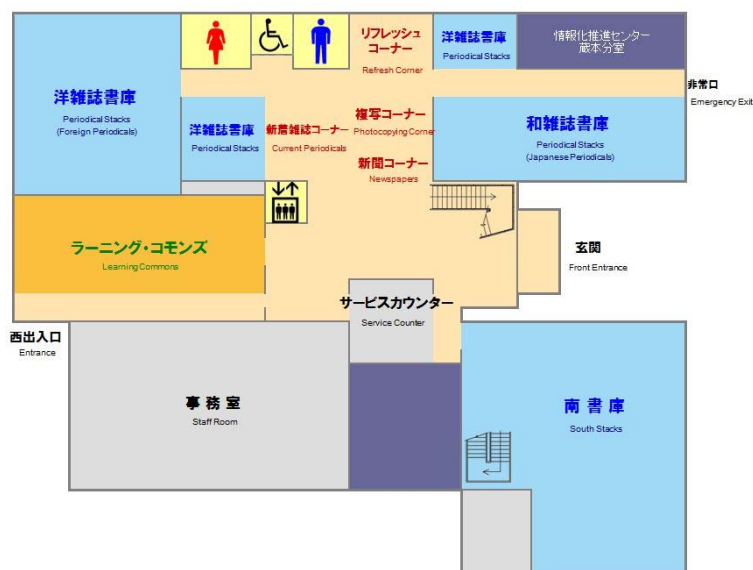
## 4 施設・設備

### 館内図

#### 本館



蔵本分館  
1階



2階



施設面積 (㎡)

区分	本館	蔵本分館	合計
サービススペース			
閲覧スペース	1,881	1,041	2,922
視聴覚スペース	261	312	573
その他	694	572	1,266
管理スペース			
書庫	1,163	623	1,786
事務スペース	426	235	661
その他	687	384	1,071
合計	5,112	3,167	8,279

本館座席数

階	室名	利用者用座席数		備考
		23年度	24年度	
1	カフェテリア	48	48	
	新着雑誌コーナー	13	13	
	1階閲覧室	7	7	
	グループ研究室	16	16	
	グループワークコーナー	24	24	
	視聴覚コーナー	12	12	
	1階マルチメディアコーナー	32	32	
	サービスカウンター	0	0	
	学術情報サービス課事務室	0	0	
	1階西書庫	0	0	
	小計	152	152	
2	2階東閲覧室	112	112	
	2階学習室	99	99	車椅子用1
	2階西閲覧室	74	74	
	研究個室	5	5	
	和装本資料室	2	2	
	マイクロ資料室	1	1	
	小計	293	293	
3	3階東閲覧室	64	64	
	3階ホール	8	8	車椅子用1
	研究個室	3	3	
	3階マルチメディアコーナー	26	26	
	多目的ホール	87	87	
	学術情報マネジメント課事務室	0	0	
小計	188	188		
積層	第3層～第4層	0	0	
	小計	0	0	
	合計	633	633	

蔵本分館座席数

階	室名	利用者用座席数		備考
		23年度	24年度	
1	事務室	0	0	
	南書庫	4	4	
	新聞コーナー	6	6	
	資料室	0	0	
	ラーニング・コモンズ	36	36	
	リフレッシュコーナー	15	15	
	サービスカウンター	0	0	
	雑誌書庫	0	0	
	新着雑誌コーナー	0	0	
	複写コーナー	0	0	
	小計	61	61	
2	視聴覚コーナー	3	3	
	マルチメディアルーム	42	42	
	生命科学閲覧室	88	88	
	中央閲覧室	40	40	
	北学習室	104	104	
	南学習室	48	48	
	グループ学習室 1	10	10	
	グループ学習室 2	10	10	
	グループ学習室 3	8	8	
	グループ学習室 4	8	8	
	ミーティングルーム 1	16	16	
	ミーティングルーム 2	16	16	
	ブラウジングコーナー	0	0	
	小計	393	393	
合計	454	454		

## Ⅱ. 中期計画及び年度計画

### 1 中期計画に係る平成24年度「年度計画」及び平成24年度事業計画

年度計画	平成24年度事業計画	中期計画（実施年度）
<p>V-1 施設設備の整備・活用等に関する目標 ▼中期計画コード：51210 ①老朽化，バリアフリー化等の観点とともに，特色ある教育・研究及び先端医療に対応したキャンパス環境の改善整備を行う。</p> <p>I-2-(2) 研究実施体制等の整備に関する目標 ▼中期計画コード：12310 ①学長裁量により経費，ポスト，スペース等の重点配分を充実する。</p> <p>I-1-(1) 教育内容及び教育の成果等に関する目標 ▼中期計画コード：11120 ②学部・学科のカリキュラムに，各分野で必要となる汎用的技能（コミュニケーション・スキル，情報リテラシー，論理的思考力等）を身につける科目を組み入れる。</p> <p>I-1-(3) 学生への支援に関する目標 ▼中期計画コード：11810 ①学生及び教員への実態調査及び学長と学生との懇談会等を行い，学生のニーズを的確に把握する。</p>	<p>A 建物，施設・設備の整備 1. 蔵本分館改修後の利用環境の補完的整備 2. 本館利用環境の整備と館内アメニティの改善</p> <p>B 図書館資料の整備・充実 1. 電子ジャーナルの整備・充実 2. 学生用図書の整備充実 3. 図書館資産台帳と現品の実査</p> <p>C 利用者サービスの改善 1. 開館日・開館時間の最適化 2. 図書館利用に関する情報教育(ウェンション・ガイダンス等)の実施 3. 館内外サインの更新・充実 4. 利用者ニーズの把握</p>	<p>○耐震改修及び改築が完了し，リニューアルオープンした。</p> <p>○研究活動の促進のため，電子ジャーナル・データベースの整備充実及び利用促進を図る。</p> <p>●平成23年度より6電子ジャーナルパッケージ・2データベース・学生用図書費の共通経費化（平成23年度～平成28年度）</p> <p>●実査は，平成16年度から固定資産台帳を対象として実施（平成22年度～平成27年度）</p> <p>●開館日・開館時間の最適化は継続（平成22年度～平成27年度）</p> <p>○文献探索スキルを向上させ，情報処理能力を引き出すため，教員と協力し，授業のコマに組み入れた情報リテラシー教育を実施する。また，少人数のグループに対して，専門学問分野の特異な文献検索スキルを個別指導するための講習会を需要に応じて実施する。</p> <p>○懇談会，ブックハンティング等により，学生による選書システムを継続し，学生購入希望図書及び学生用図書の選書方法の充実を図り実施する。</p> <p>●利用者アンケートの実施も継続（平成22年度～平成27年度）</p>

年度計画	平成24年度事業計画	中期計画（実施年度）
<p>I-1-(1) 教育内容及び教育の成果等に関する目標 ▼中期計画コード：11230 ③TA等を積極的に活用し、双方向型学習や少人数指導を行う。</p> <p>IV-2 情報公開や情報発信等の推進に関する目標 ▼中期計画コード：42110 大学情報を積極的に公開，提供するため，ステークホルダー等のニーズに合った情報を定期的に発信するシステムを構築する。</p>	<p>5. ラーニング・コモンズ活用</p> <p>6. 読書週間行事，企画展等催しの実施</p> <p>D 電子図書館機能の充実</p> <p>1. 機関リポジトリの構築</p> <p>2. ホームページの整備・充実 ① 図書館ホームページの有用度の向上</p> <p>3. 所蔵資料の遡及入力 第三期8カ年計画(第3年次)</p> <p>E 学外機関との連携</p> <p>1. 学術講演会の開催</p> <p>2. 徳島県大学図書館協会総会の開催</p> <p>F その他</p> <p>1. 地域住民へのサービスの提供</p> <p>2. 管理・運営の効率化</p> <p>3. 職員の研修強化</p> <p>4. 経費の削減及びエネルギー消費量の削減</p> <p>5. 広報活動の充実 ① メールマガジンの発行等 ② 平成24年度図書館概要・平成23年度年次報告書の発行 ③ 利用案内・開館カレンダー</p> <p>6. 安全管理体制の充実</p>	<p>○附属図書館は，利用者を中心としたメンバーで構成される「ライブラリー・ワークショップ」が企画・立案・実施する学習支援活動をサポートする。また，学科，講座等によるラーニング・コモンズの協調学習スペースの活用をサポートする。</p> <p>●毎年度，読書感想文募集，特定テーマの企画展を実施</p> <p>○機関リポジトリ搭載内容の充実を図る。特に，学術出版社論文・学位論文の登録を進める。</p> <p>●ホームページデザイン及びリンク情報の更新 (平成22年度～平成27年度)</p> <p>●達成度の毎月チェックにより，効率的遂行 (平成22年度～平成29年度)</p> <p>●毎年度開催</p> <p>●総会の毎年度開催</p> <p>●国立情報学研究所と共催で目録システム地域講習会(雑誌コース)を開催</p> <p>●閲覧・貸出サービスに加え，毎年度各種講演会・展示会開催</p>

○…中期目標期間行動計画表に基づく平成24年度計画記載事項

●…図書館独自記載事項

## 2 平成24年度「年度計画」の年度終了時の評価

年 度 計 画	本学評価
<p>▼中期計画コード：51210</p> <p>平成24年5月22日に附属図書館蔵本分館リニューアルオープン記念式典を開催し、同日、機能改善及び学習環境の整備された図書館をオープンした。</p>	III
<p>▼中期計画コード：12310</p> <p>平成23年度から認められた共通経費により、研究活動の促進のために必要な最新の電子ジャーナル及びデータベースについて、契約を行った。</p> <p>また、これらの利用促進のため出版社の講習会情報「SciVerse ScienceDirect のオンライン講習会（録音版）」及び「Web of Science の過去に開催されたインターネット講習会録音版」を図書館ホームページにリンク付けしている。</p> <p>平成24年度利用実績（28～29頁参照）</p>	III
<p>▼中期計画コード：11120</p> <p>附属図書館本館では、春と秋に文献検索講習会を計画・実施しており、教員からの要請でゼミ単位の講習会も実施している。平成24年度に開催した講習会では22回183名（うちゼミ単位の講習会13回169名）の参加があった。これらの講習会では、学生のレベルや分野にあわせ各種データベースの紹介、資料・論文の利用方法、文献検索、引用論文の見方などの講習・実習を行い、学生の文献探索スキルの向上を図っている。</p> <p>附属図書館蔵本分館では、文献検索講習会を授業に取り入れた科目として「大学入門講座」、「女性の健康支援看護」、「薬理学実習」を実施した。講習会では、各種データベースの検索など文献検索スキルについて実施し、平成24年度に開催した講習会は25回867名の参加があった。</p> <p>附属図書館本館・蔵本分館では、専門基礎学習を支援するため、専任講師によるデータベース検索講習会(Web of Science, SciFinder)を企画・実施している。これらの講習会は、検索実習を行うことで検索スキルの定着を図ることができる内容となっている。Web of Science 講習会は6月27日に実施し、SciFinder 講習会は11月に実施した。</p>	III
<p>▼中期計画コード：11810</p> <p>1 附属図書館では、本学の学部学生と大学院生を対象に7月17日(火)から20日(金)蔵本キャンパス内大学生協、10月18日(木)に常三島キャンパス内大学生協、10月9日(火)から10月19日(金)及び11月15日(木)に徳島市内の書店においてブックハンティングを実施した。参加学生128名(本館27名、分館101名)により、本館340冊、分館191冊の図書を購入・配架した。</p> <p>2 新たな学生選書システムとしてweb選書を実施した。本館11月20日(火)から12月20日(木)、分館11月1日(木)から11月30日(金)に参加学生13名(本館5名、分館8名)により、本館82冊、分館48冊の図書を購入・配架した。</p> <p>3 学生の希望を直接選書に反映させる学生用図書購入希望制度を継続して実施している(平成24年度は、本館157冊、分館154冊の学生用希望図書を購入・配架)。</p>	III



年 度 計 画	本学評価
<p>▼中期計画コード：11230</p> <p>附属図書館本館では、学生を中心としたライブラリー・ワークショップが引き続き活動しており、読書推進のためのイベントを企画・実施している。定期的な活動として、1月から、ライブラリー・ワークショップの月刊新聞「Love Library Letter」の発行を開始した。ラーニング・コモンズ・スペースは、1階閲覧室やカフェテリアを拡張し正式に「ラーニング・コモンズ」としての運用を開始した。ラーニング・コモンズは自由に協調学習・グループ学習に利用できるほかイベント等にも利用することができ、平成24年度は53件440名の利用があった。このうち1月には、ラーニング・コモンズの利用を利用し学生の学習の定着を図る試みとして、学生グループと連携し「スタディレスキューWeeeeeek」という学習サポートイベントを開催した。このイベントには、学生33名、サポート協力教員8名の参加があった。また、ラーニング・コモンズの一部であるグループ研究室は、521件2,609名、研究個室は、55件55名の利用があった。なお、これらのラーニング・コモンズの設備やサービスは、2年おきに行われる利用者アンケート及び学生懇談会や、常時設置してある「ご意見箱」等で寄せられる意見やニーズをもとに充実させた。さらに1月には、グループ学習・プレゼン練習等の機能強化を図るため大型タッチパネルディスプレイ装置(BIGPAD)を導入した。</p> <p>附属図書館蔵本分館では、グループ学習室とミーティングルームについて利用要領を作成し、予約システムを導入した。ラーニング・コモンズについて学習・研究成果発表の場として利用できるよう掲示板やポスタースタンドを整備した。周知のためのラーニング・コモンズ利用案内を作成した。平成24年度におけるグループ学習室の利用者は、1,705件6,476人、ミーティングルームの利用者は、441件2,430人の利用であった。10月23日に学生懇談会を開催して学生からの意見をもとに利用促進のためのポスターを掲示し、グループ学習のためにホワイトボードと大型タッチパネルディスプレイの増設のほか、蔵書とタブレット端末を利用したテーマ展示を開催した。</p>	<p>III</p>
<p>▼中期計画コード：42110</p> <p>徳島大学機関リポジトリへの登録データは、平成24年3月末現在1,356件であったが、平成25年3月末現在では11,444件。</p> <p>機関リポジトリ搭載内容の充実を図るため、以下のとおり実施した。</p> <ul style="list-style-type: none"> <li>・Web of Scienceのメタデータ9,710件を4月に登録した。</li> <li>・国立国会図書館と共同で実施している学位論文(1991～2000年度分)のデジタル化・機関リポジトリへの登録について、権利確認や画像データの変換作業を順次進め、4月から7月末までに56件登録した。</li> <li>・本学修了生から直接受領した学位論文のデータを2件登録した。</li> <li>・その他のデータとして、紀要論文・学術雑誌論文等を320件登録した。</li> </ul> <p>広報として、ポスターの館内掲示、カウンターにきた教員に向けての案内を実施している。メールマガジン「すだち」No.93(2012/10/18発行)に「徳島大学機関リポジトリへの登録のお願い」の記事を掲載し、機関リポジトリの紹介及び研究成果物の提供を呼びかけた。</p> <p>11月28日(水)から30日(金)にかけて常三島・蔵本両地区でそれぞれ2回ずつ説明会を実施して6名の参加があった。</p>	<p>III</p>

備考： 評価は、達成水準4段階評価(IV, III, II, I)(平成16年11月改訂)で実施

### Ⅲ. 活動状況

#### 1 平成24年度の主な出来事

- 平成24年4月 「新入生にすすめる私のこの一冊」発行  
新入生オリエンテーション(本館)(4月4日～5日)  
新入生オリエンテーション(蔵本分館)【写真(1)】(4月5日～4月6日)  
図書館案内ツアー(本館)(4月11日～17日)  
レポート・卒論に役立つ資料の探し方講習会<ゼミ向>(本館)【写真(2)】(4月19日～6月14日)  
文献検索入門講習会(本館)(4月20日～5月25日)  
文献検索講習会(蔵本分館)(4月23日)
- 5月 第1回附属図書館蔵本分館運営委員会(蔵本分館)(5月1日)  
ライブラリー・ワークショップイベント「ポップコンテスト」開催(本館)  
【写真(3)】(5月15日～5月31日)  
文献検索講習会, 図書館ツアー(蔵本分館)(5月17日, 21日, 24日, 31日)  
徳島大学附属図書館蔵本分館リニューアルオープン記念式典開催(蔵本分館)【写真(4)】  
(5月22日)  
第1回附属図書館常三島地区運営委員会(5月24日)  
第1回附属図書館図書選定委員会(常三島地区)(5月24日)  
ラーニング・コモンズ検討WG第1回(5月28日)
- 6月 第2回附属図書館蔵本分館運営委員会(メール会議)(6月1日～6月7日)  
文献検索講習会(蔵本分館)(6月1日～7月18日)  
第1回目録システム地域講習会WG(6月5日)  
レポート・卒論に役立つ資料の探し方講習会<個人向>(本館)(6月6日～6月12日)  
広報検討WG(本館)(6月7日)  
第1回附属図書館蔵本分館図書選定委員会(蔵本分館)(6月11日)  
Web of Science, EndNote Web, インパクトファクター講習会(本館・蔵本分館)  
【写真(5)(本館)】(6月27日)  
平成24年度徳島県大学図書館協会総会(メール会議)(6月29日～7月6日)  
展示会開催「絵図でみるお江戸今昔～江戸・東京・そして東京スカイツリー～」(本館)  
【写真(6)】(6月29日～10月31日)
- 7月 図書館資産台帳と現品の実査・研究室貸出図書の照合点検(蔵本分館)(7月2日～8月31日)  
学生によるブックハンティング実施(蔵本分館)【写真(7)】(7月17日～7月20日)  
図書館資産台帳と現品の実査・研究室貸出図書の照合点検(本館)(7月25日～8月31日)
- 8月 オープンキャンパスで附属図書館公開(本館・蔵本分館)  
【写真(8)(本館)】(8月1日, 8月3日, 8月8日～8月10日)  
第2回附属図書館図書選定委員会(メール会議)(常三島地区)(8月20日～8月27日)  
インターンシップ学生受け入れ(本館)【写真(9)】(8月20日～9月7日)  
図書館資産台帳と現品の実査・図書館内図書の蔵書点検(本館)(8月20日～9月7日)  
第2回目録システム地域講習会WG(8月29日)
- 9月 目録システム地域講習会(雑誌コース)(本館)【写真(10)】(9月5日～9月6日)  
図書館資産台帳と現品の実査・図書館内図書の蔵書点検(蔵本分館)【写真(11)】  
(9月24日～9月28日)  
編入生オリエンテーション(蔵本分館)(9月28日)
- 10月 午前8時30分開館の実施  
iPad 館内貸出サービス開始(本館)  
学生によるブックハンティング実施(蔵本分館)(10月9日～10月19日)

- 10月 レポート・卒論に役立つ資料の探し方講習会<個人向> (本館) 【写真(12)】  
(10月15日～10月19日)  
学生によるブックハンティング実施 (本館) 【写真(13) (本館)】 (10月18日, 11月15日)  
分館長と学生との懇談会 (蔵本分館) 【写真(14)】 (10月23日)  
読書感想文募集 (10月27日～12月14日) 発表 (2月18日)  
レポート・卒論に役立つ資料の探し方講習会<ゼミ向> (本館) (10月30日～12月21日)
- 11月 学生による Web 選書実施 (蔵本分館) (11月1日～11月30日)  
ブックハンティング購入図書展示 (蔵本分館) 【写真(15)】 (11月2日～1月31日)  
第1回テーマ展示「糖尿病」(蔵本分館) 【写真(16)】 (11月14日～11月28日)  
展示会開催「文豪モラエスの作品世界」(本館) 【写真(17)】 (11月16日～2月28日)  
SciFinder 講習会 (本館・蔵本分館) 【写真(18) (本館)】 (11月20日, 11月21日)  
学生による Web 選書実施 (本館) (11月20日～12月20日)  
平成24年度徳島大学附属図書館学術講演会 (第24回)「語りでふれる文豪モラエス」(本館)  
【写真(19)】 (11月22日)  
徳島大学機関リポジトリ説明会 (本館・蔵本分館) (11月28日～11月30日)  
第2回テーマ展示「がん治療研究」(蔵本分館) 【写真(20)】 (11月28日～12月12日)  
マイクロ資料劣化調査 (本館) 【写真(21)】 (11月28日～1月31日)  
全学FD推進プログラムFD・SDセミナー「図書館を利用した学習支援」開催  
(大学開放実践センター) 【写真(22)】 (11月30日)
- 12月 第3回テーマ展示「おうちゴハンしませんか？」(蔵本分館)  
【写真(23)】 (12月12日～1月7日)  
文献検索講習会 (蔵本分館) (12月14日)  
電子ブックトレンド講演会 その2 (本館) 【写真(24)】 (12月20日)  
第4回徳島大学コメントキング授賞式 (大学生協主催：附属図書館長賞等授与) (本館)  
【写真(25)】 (12月21日)  
蔵本地区総合防災訓練に参加 (蔵本分館) 【写真(26)】 (12月21日)
- 平成25年1月 ライブラリーワークショップ月刊紙「Love Library Letter」発行開始  
図書館案内ビデオ2013 最新版作成 (1月) (本館・蔵本分館)  
第4回テーマ展示「キャリア・デザイン」(蔵本分館) (1月7日～1月24日)  
文献検索講習会 (蔵本分館) (1月10日)  
1階グループワークコーナーに大型タッチパネルディスプレイ装置 (BIGPAD) 設置  
(本館) 【写真(27)】 (1月17日)  
学生協働イベント「スタディーレスキューWeeeeeK」開催 (本館) 【写真(28)】 (1月21日～25日)  
第5回テーマ展示「再生医療」(蔵本分館) (1月25日～2月7日)
- 2月 第6回テーマ展示「災害医療」(蔵本分館) (2月7日～2月21日)  
読書感想文受賞者発表表彰式 (本館) 【写真(29)】 (2月18日)  
第7回テーマ展示「アプリでStudy!」(蔵本分館) 【写真(30)】 (2月21日～3月13日)
- 3月 徳島市立図書館と連携協力に関する協定を締結 【写真(31)】 (3月11日)  
第8回テーマ展示「漢方医療・漢方薬」(蔵本分館) (3月13日～3月25日)  
第9回テーマ展示「ビジュアル系の本」(蔵本分館) (3月25日～4月23日)  
第2回広報検討WG (本館) (3月26日)  
展示会開催「四大絵巻をひらいてみよう Cool Cool Japan」(本館)  
【写真(32)】 (3月29日～5月20日)

## 各事業等のスタッフ写真

<p><b>(1)</b> 新入生オリエンテーション (本館・蔵本分館) (2012.4) 〈写真: 蔵本分館〉</p>	<p><b>(2)</b> レポート・卒論に役立つ資料の探し方講習会&lt;ゼミ向&gt; (2012.4) (本館) 〈写真: 共通講義棟〉</p>	<p><b>(3)</b> ライブラリー・ワークショップイベント「ポップコンテスト」 (2012.5) (本館)</p>	<p><b>(4)</b> 蔵本分館リニューアルオープン記念式典 (2012.5) (蔵本分館)</p>
			
<p><b>(5)</b> Web of Science, EndNote Web, インパクトファクター講習会 (2012.6) (本館・蔵本分館) 〈写真: 本館〉</p>	<p><b>(6)</b> 展示会開催「絵図でみるお江戸今昔 ~江戸・東京・そして東京スカイツリー~」 (2012.6) (本館)</p>	<p><b>(7)</b> 学生によるブックハンティング実施 (2012.7) (蔵本分館)</p>	<p><b>(8)</b> オープンキャンパスで附属図書館公開 (2012.8) (本館・蔵本分館) 〈写真: 本館〉</p>
			
<p><b>(9)</b> インターンシップ学生受け入れ (2012.8) (本館)</p>	<p><b>(10)</b> 目録システム地域講習会(雑誌コース) (2012.9) (本館)</p>	<p><b>(11)</b> 図書館資産台帳と現品の実査・図書館内図書蔵書点検 (2012.9) (蔵本分館)</p>	<p><b>(12)</b> レポート・卒論に役立つ資料の探し方講習会&lt;個人向&gt; (2012.10) (本館)</p>
			
<p><b>(13)</b> 学生によるブックハンティング実施 (2012.10) (本館)</p>	<p><b>(14)</b> 分館長と学生との懇談会 (2012.10) (蔵本分館)</p>	<p><b>(15)</b> ブックハンティング購入図書展示 (2012.11) (蔵本分館)</p>	<p><b>(16)</b> 第1回テーマ展示「糖尿病」 (2012.11) (蔵本分館)</p>
			

<p><b>(17)</b> 展示会開催「文豪モラエスの作品世界」 (2012.11) (本館)</p>	<p><b>(18)</b> SciFinder 講習会 (2012.11) (本館・蔵本分館) (写真:本館)</p>	<p><b>(19)</b> 学術講演会(第 24 回) 「語りでふれる文豪モラエス」(2012.11) (本館)</p>	<p><b>(20)</b> 第 2 回テーマ展示 「がん治療研究」 (2012.11) (蔵本分館)</p>
			
<p><b>(21)</b> マイクロ資料劣化調査  (2012.11) (本館)</p>	<p><b>(22)</b> 全学 FD 推進プログラム FD・SD セミナー「図書館を利用した学習支援」開催 (2012.11) (写真: 大学開放実践センター)</p>	<p><b>(23)</b> 第 3 回テーマ展示 「おうちゴハンしませんか?」  (2012.12) (蔵本分館)</p>	<p><b>(24)</b> 電子ブックトレンド講演会 その 2  (2012.12) (本館)</p>
			
<p><b>(25)</b> 第 4 回徳島大学コメントキング受賞式 (大学生協主催: 附属図書館長賞等授与) (2012.12) (本館)</p>	<p><b>(26)</b> 蔵本地区総合防災訓練に参加  (2012.12) (蔵本分館)</p>	<p><b>(27)</b> 大型タッチパネルディスプレイ装置(BIGPAD)設置  (2013.1) (本館)</p>	<p><b>(28)</b> 学生協働イベント「スタディーレスキュー WeeeeeK」開催 (2013.1) (本館)</p>
			
<p><b>(29)</b> 読書感想文受賞者発表表彰式  (2013.2) (本館)</p>	<p><b>(30)</b> 第 7 回テーマ展示「アプリで Study!」  (2013.2) (蔵本分館)</p>	<p><b>(31)</b> 徳島市立図書館と連携協力に関する協定を締結 (2013.3) (写真: 徳島市立図書館)</p>	<p><b>(32)</b> 展示会開催「四大絵巻をひらいてみよう Cool Cool Japan」 (2013.3) (本館)</p>
			

## 2 建物、施設・設備の整備

### (1) 利用環境の整備と館内アメニティの改善

利用環境の整備等について、本館は1階グループワークコーナーに大型タッチパネルディスプレイ装置（BIGPAD）を設置し、講義やグループ学習での利用に供している。

蔵本分館は大型タッチパネルディスプレイ装置（BIGPAD）をグループ学習室、ミーティングルーム及び1階ホールに設置し、グループ学習や展示に利用できるよう学生及び教職員に提供している。

#### 【本館】

① ショーケース（6月）	180千円
② 個別型新聞棚（6月）	219千円
③ 北側庇取設工事（9月）	279千円
④ iPad（12月）	80千円
⑤ 外壁調査工事（12月）	420千円
⑥ 自動扉補修工事（3月）	68千円

#### 【蔵本分館】

##### 管理運営経費等

① 既設閲覧机（生命科学閲覧室）塗装修繕作業（4月）	315千円
② 1Fゲート（西出入口）他電源増設工事（5月）	313千円
③ リニューアル記念式典（5月）	126千円
④ カウンター用デスクマット（5月）	75千円
⑤ 網戸張替工事（5月）	210千円
⑥ 吸水マット（西出入口）（5月）	212千円
⑦ 閲覧室等掛け時計12個（6月）	95千円
⑧ アクリルSP（生命科学閲覧室書架）サイン（7月）	126千円
⑨ 赤外線ワイヤレスマイクロホン（8月）	412千円
⑩ 充電器（9月）	63千円
⑪ 中棟1階建具改修工事（9月）	80千円
⑫ ディスプレイリンク（10月）	61千円
⑬ サインポスト（11月）	76千円
⑭ スタンドボード（12月）	172千円
⑮ iPad（12月）	80千円
⑯ 吸水マット（通用口）（2月）	95千円
⑰ ブロック収納（ラーニング・コモンズ）	106千円

##### 学長裁量経費

① マイクロフィルム劣化調査	1,832千円
② マイクロフィルム包材交換	168千円
③ 大型タッチパネルディスプレイ装置(BIG PAD)(80v型)	1,489千円
④ 大型タッチパネルディスプレイ装置(BIG PAD)(70v型3台)	2,252千円

## (2) 情報検索用パソコン等の利用環境

### ○ 利用者用パソコンの設置台数

平成24年3月に情報化推進センター教育用パソコン(分館については、OPAC専用パソコン3台を含む)が更新されたため、パソコンの性能が向上するとともに、台数も15台増加(本館5台、分館10台)した。また、このシステム更新の際に本館では無線LANアクセスポイントを4か所増設、蔵本分館では改修工事の際に無線LANアクセスポイントを21か所設置し、利用者持ち込みのノートパソコンによる利用の利便性も向上した。

本館では平成23年度末にiPad20台を学部から借り受け、平成24年度から学生の講義等に活用している。

区 分	本 館			蔵本分館			合 計		
	22年度	23年度	24年度	22年度	23年度	24年度	22年度	23年度	24年度
情報化推進センター教育用パソコン	50	55	55	27	40	40	77	95	95
OPAC専用パソコン	4(4)	4(4)	4(4)	3	4(4)	4(4)	7(4)	8(8)	8(8)
ガイダンス及び情報検索用	1(1)	21(1)	21(1)	5(5)	9(9)	9(9)	6(6)	30(10)	30(10)
合 計	55(5)	80(5)	80(5)	35(5)	53(13)	53(13)	90(10)	133(18)	133(18)

注：( )の数字は図書館買い取りパソコンで、内数

## 3 資料の整備

### (1) 学生用図書の整備・充実

学生用図書の整備・充実について、下記委員会等を開催し、図書経費の確保及び選定方法等について検討し整備・充実を図った。なお、学生用図書の購入に当たり取引業者による見積合わせを実施、競争原理を導入することにより、より安く購入した。

書店に並ぶ本の中から学生の目線で図書館の蔵書にしたい本を学生自ら直接手にとって選ぶ「ブックハンティング」は、本館・蔵本分館で共に大変好評であったため、昨年度に引き続き、7月17日～20日、10月18日、10月9日～19日、11月15日に実施した。

それに加え、本館では図書売上ランキングデータベースを参考に分野別に上位20位程度を選書・購入した。蔵本分館では医歯薬系図書売上ランキングのデータベースやシラバスを参考に図書館職員による選定図書を購入し、また、過去2年間の購入分野と貸出数により、学生の貸出が多いのに購入が少ない分野を割り出し、選書・購入した。

### ○委員会等

5月24日 第1回附属図書館図書選定委員会(本館)

・平成24年度の配分額、選定方法を確認

6月11日 第1回附属図書館蔵本分館図書選定委員会

・平成24年度の配分額、選定方法を確認

8月20日～

8月27日 第2回附属図書館図書選定委員会(本館)(メール会議)

・基本図書、一般図書の選定

### ○経費(万円)等

平成24年度学生用図書経費配分額 2,000万円

内訳 ○直接配分 本館 1,360万円

蔵本分館 640万円

学生用図書の購入金額

区 分	平成 2 2 年度		平成 2 3 年度		平成 2 4 年度	
	金額 (万円)	学生一人当 たり (円)	金額 (万円)	学生一人当 たり (円)	金額 (万円)	学生一人当 たり (円)
購入学生用図書	1,831	2,345	2,031	2,617	2,052	2,673
学生購入希望図書	156	200	215	277	182	237
学生数	7,810		7,762		7,677	

学生用図書の購入冊数

区 分	平成 2 2 年度		平成 2 3 年度		平成 2 4 年度	
	冊数	学生一人 当たり	冊数	学生一人 当たり	冊数	学生一人 当たり
蔵書冊数	819,966	105	822,127	106	820,686	107
うち本館	589,125		589,887		587,293	
うち蔵本分館	230,841		232,240		233,393	
購入図書	6,954	0.89	6,613	0.85	6,660	0.87
購入学生用図書	6,314	0.81	5,948	0.77	6,115	0.80
学生数	7,810		7,762		7,677	
	冊数	購入率	冊数	購入率	冊数	購入率
学生購入希望図書	323	100%	360	100%	313	97%

- ・蔵書冊数は各年度の3月31日現在
- ・購入図書は徳島大学全体で購入された図書のうち、資産となったもの
- ・購入学生用図書は、学生用として選定・購入し、図書館に配置したもの
- ・学生数は5月1日現在の学部生、大学院生数で非正規学生を含まない
- ・学生希望図書は、希望のあった図書のうちすでに図書館にあったもの、品切れ・絶版等で入手できなかったものを除く

(2) 電子ジャーナル等の整備・充実

電子ジャーナル等の整備・充実について、下記委員会等を開催し整備・充実を図った。

電子ジャーナルは、できるだけ安価で購入できるように国立大学図書館協会では「国立大学図書館協会コンソーシアム」を形成し出版社と価格交渉を行ってきた。平成23年度からは、「公私立大学図書館コンソーシアム」と統合し、大学図書館コンソーシアム連合（JUSTICE）が発足。出版交渉の強化等を図っている。電子ジャーナルのバックファイル購入については、平成19年度には競争的資金等に係る間接経費により Nature のバックファイル10年分、平成20年度には図書館経費により Science の創刊号からのバックファイルを購入。平成21年度には図書館経費により Annual Reviews の創刊号から5年経過分までを購入。平成23年度に SpringerLink のバックファイル2000年までを購入した。

データベースは、平成16年度に大学事務局提出の概算要求においてデータベース経費（平成17年度～平成19年度分）の獲得をし、Web of Science の導入を図ることができた。

Web of Science を引き続き平成20年度以降も継続するためには、カレントファイル経費の予算確保が必要であり、平成20年度から平成22年度について競争的資金等に係る間接経費



を要求し、継続してきた。

平成23年度からは、本学における主要な電子ジャーナル（ACS, SciVerse ScienceDirect, Wiley-Blackwell, SpringerLink, Nature 本誌, Science）、データベース（Web of Science, SciFinder）が全学共通経費により購入されることになった。これが継続されることにより、本学の学術情報基盤の安定的維持が可能となる。

上記電子ジャーナル6種とデータベース2種については、平成24年度も引き続き全学共通経費により購入されている。

#### ○委員会等

- 5月24日 第1回附属図書館常三島地区運営委員会
  - ・ 2013年常三島地区コア・ジャーナルの選定について
- 5月1日 第1回附属図書館蔵本分館運営委員会
  - ・ 2013年蔵本地区コア・ジャーナルについて
- 6月1日～6月7日 第2回附属図書館蔵本分館運営委員会（メール会議）
  - ・ 2013年蔵本地区コア・ジャーナル経費について
- 6月12日～7月13日 2013年雑誌購読調査の実施

#### ○経費

	平成22年度	平成23年度	平成24年度
コア・ジャーナル	90,134,000	37,855,543	40,838,933
うち学部負担分	90,134,000	37,855,543	40,838,933
うち図書館負担分	0	0	0
電子ジャーナル等経費	48,103,000	122,060,000	122,060,000

### (3) 図書館資産台帳と現品の実査

図書館の蔵書について現品の実査を行った。

#### ○本館

図書館内資料については、8月20日～9月7日の期間、1階閲覧室及び本館雑誌架の資料を対象に図書館システム LIMEDIO の蔵書点検システムを使って、現品の実査を実施した。期間中の実査については、インターンシップの学生（5人×4.5時間/日×15日）で実施し、その後の調査を職員により実施した。

研究室貸出中の資料（特別貸出図書）については、貸出中の各教員に7月25日～8月31日の期間、照合点検を実施するよう依頼した。それぞれの実施結果は次のとおりである。

#### ・ 本館内の蔵書点検

- 対象冊数（図書資産） 69,366 冊
- 在庫確認 69,342 冊
- 不明 24 冊 評価額 109,745 円

本館所在図書で、今回の蔵書点検までの不明図書は、点検を終了した時点で累計166冊（評価額738,452円）であった。不明図書については、その後も継続して調査を行うが、不明図書となって3年以上経過した図書は徳島大学図書管理規則第10条第1項(4)により除却処分することになっている。点検を実施した時点で不明となって3年以上経過する図書はなかった。

・ 特別貸出図書（研究室貸出の照合点検）

- 対象冊数（図書資産） 67,092 冊
- 照合済 63,622 冊
- 不明 121 冊 評価額 523,752 円
- 照合中（未報告） 3,349 冊

照合点検の結果を未報告の教員については、点検の実施と報告を引き続きお願いしており、不明図書の報告があった教員には、継続して調査するようお願いしている。不明図書となって3年以上経過した図書は3冊（評価額 3,877 円）あり、徳島大学図書管理規則第10条第1項(4)により除却処分を行った。

○蔵本分館

図書館内資料については、9月24日から9月28日の期間、2階生命科学閲覧室、中央閲覧室、参考図書、がんコーナー、文芸コーナー、視聴覚コーナー、1階分館長室の資料について図書館システムのデータと現品との実査を行った。研究室貸出中の資料については、7月2日から8月31日に各教員に照合点検を依頼した。それぞれの実施結果は次のとおりである。

・ 蔵本分館内の蔵書点検

- 対象冊数（図書資産） 19,732 冊
- 在庫確認 19,599 冊
- 不明 133 冊 評価額 887,817 円

蔵本分館全体における不明図書は、蔵書点検後183冊であった。不明図書となって3年以上経過した図書は42冊（評価額 239,245 円）あり、徳島大学図書管理規則第10条第1項(4)により除却処分を行った。蔵本分館はインターンシップの申込みがなかったため、アルバイト学生4名により実施（合計45時間経費45,000円）した。

・ 特別貸出図書 対象冊数 33,221 冊

- 照合済 32,479 冊
- 不明 742 冊 評価額 8,476,118 円

照合点検の結果、不明図書の報告があった教員には、継続して調査するようお願いしている。不明図書となって3年以上経過した図書は262冊（評価額 2,444,716 円）あり、徳島大学図書管理規則第10条第1項(4)により除却処分を行った。

(4) 蔵書数と年間受入図書数

(単位：冊)

年度	蔵書数			年間受入図書数（製本雑誌を含む）		
	本館	蔵本分館	計	本館	蔵本分館	計
平成22年度 (H23.3.31)	589,125	230,841	819,966	6,724	2,648	9,372
平成23年度 (H24.3.31)	589,887	232,240	822,127	6,325	1,935	8,260
平成24年度 (H25.3.31)	587,293	233,393	820,686	6,300	2,458	8,758

\*1 製本雑誌を含む、未製本雑誌を除く。

\*2 蔵書数は年間受入図書数と年間除籍図書数を加減した年度末の数である。

## 4 利用者へのサービス

### (1) 利用者サービスの改善

利用者サービスの改善として、開館日・開館時間の最適化を実施し、利用環境の整備と館内アメニティの改善を実施した。

#### 1) 開館日・開館時間の最適化

##### ① 開館時刻の変更

以前より寄せられていた「授業開始前に図書館を利用したい」という要望について検討を行い、運用及び人員配置の見直しを行うことで、10月1日より平日の開館時刻を8時30分に変更した。

・本館	開館時間（授業期）	8時30分～22時
	（休業期）	8時30分～17時
・蔵本分館	開館時間（授業期）	8時30分～21時
	（休業期）	8時30分～17時

② 蔵本分館では、平成23年度に行った耐震改修の終了に伴い、平成24年5月22日㊦リニューアルオープンした後、通常開館を実施した。

#### 2) iPad館内貸出の開始

本館では、10月18日より、館内での手軽な各種情報検索や電子ジャーナル・電子ブックの閲覧ツールとしてiPad20台の館内貸出を開始した。利用対象者は徳島大学に所属する学生、教職員とし、学習・調査・教育・研究活動を目的とした利用に供している。

#### 3) 利用者ニーズ把握のための方策強化

窓口や意見箱、ホームページへの問い合わせや要望については、個別回答や掲示板への掲示、ホームページへの掲載などを行うとともにサービスの改善に役立てた。本館では利用者からの要望により新しく新聞ラックを設置した。

分館では、学生懇談会を開催し、改修後の新たなサービスについて周知不足などの意見により、図書館利用やお知らせを電子掲示板や大型タッチパネルディスプレイ装置(BIGPAD)で掲示し、また、カウンターにおいて周知した。

### (2) 資料提供サービス

#### 1) 閲覧

##### ① 開館日・開館時間

区 分	授業期		休業期		
	平 日	土・日・祝	平 日	土	日・祝
本 館	8:30-22:00	10:00-17:00	8:30-17:00	10:00-17:00	休館
蔵本分館	8:30-21:00	10:00-17:00			
備考	時間外特別利用により 本館は24時間利用可能 蔵本分館は24時まで利用可能				

② 開館状況

・年間総開館日数及び開館時間数（休日には、土曜日を含む。）

年度	館名	年間開館		うち休日開館		休日開館割合(%)	
		日数	時間数	日数	時間数	日数	時間数
平成22年度	本	322	3,378.92	87	609	27.02	18.02
	分	335	3,449.67	98	686	29.25	19.88
平成23年度	本	323	3,409.76	89	623	27.55	18.27
	分	280	2,912.59	86	602	30.71	20.66
平成24年度	本	322	3,442.29	85	595	26.40	17.29
	分	288	2,982.00	82	574	28.47	19.25

・時間外開館日数及び開館時間数（土・日・休日を含む。）

年度	館名	年間開館		うち時間外開館		時間外開館の割合(%)	
		日数	時間数	日数	時間数	日数	時間数
平成22年度	本	322	3,378.92	261	1,444.00	81.06	42.74
	分	335	3,449.67	301	1,447.25	89.85	41.95
平成23年度	本	323	3,409.76	262	1,488.00	81.11	43.64
	分	280	2,912.59	266	1,277.00	95.00	43.84
平成24年度	本	322	3,442.29	260	1,446.75	80.74	42.03
	分	288	2,982.00	257	1,230.25	89.24	41.25

※時間外開館日数及び開館時間数には無人開館を含まない。

2) 貸出

① 貸出条件

	冊数	期間
学内者	5冊以内	14日以内
学外者	本館5冊以内 分館3冊以内	14日以内

② 貸出人数・冊数

年度	館名	教職員		学 生		学 外 者		合 計	
		人数	冊数	人数	冊数	人数	冊数	人数	冊数
平成22年度	本	2,491	6,977	22,672	43,279	2,211	5,844	27,374	56,100
	分	1,456	3,537	12,537	23,763	1,359	2,959	15,352	30,259
平成23年度	本	2,449	9,083	22,956	44,528	2,327	6,367	27,732	59,978
	分	943	2,289	10,559	21,341	1,102	2,606	12,604	26,236
平成24年度	本	2,340	8,858	22,741	44,159	1,945	5,168	27,026	58,185
	分	983	2,542	10,455	19,893	954	2,085	12,392	24,520

③ 入館者数

年度	館名	入館者数			
		教職員	学生	学外者	合計
平成22年度	本	8,824	239,156	20,667	268,647
	分	4,641	130,084	10,318	145,043
平成23年度	本	8,212	202,147	23,076	233,435
	分	2,053	55,365	4,718	62,136
平成24年度	本	8,293	222,929	24,067	255,289
	分館	14,128	176,712	7,469	198,309

④ 利用対象者数

年度	学 生			教職員 *3	合 計	学外登録者 *4	
	学部学生等 *1	大学院生 *1	その他 *2			本 館	蔵本分館
	平成22年度	6,013	1,797	114	3,722	11,646	1,103
平成23年度	5,999	1,763	114	3,827	11,703	1,222	598
平成24年度	5,978	1,699	101	3,972	11,750	1,207	735

\*1 徳島大学現員表(平成24年5月1日)徳島大学学務部による。

\*2 徳島大学非正規学生現員表(平成24年5月1日)徳島大学学務部による。

\*3 職種別職員数日報(平成24年5月1日)徳島大学人事課による。

\*4 学外登録者は平成24年4月1日～平成25年3月31日の人数

(3) 情報提供サービス

1) 参考調査

① レファレンス・サービス (件)

区 分	本 館	蔵本分館	合 計
平成22年度	4,988	3,435	8,423
平成23年度	4,219	2,095	6,314
平成24年度	3,408	1,924	5,332

② 文献複写 (件)

区 分	本 館	蔵本分館	合 計
平成22年度	13,153	34,098	47,251
平成23年度	11,581	9,637	21,218
平成24年度	7,581	40,531	48,112

## 2) 図書館間相互利用

### ① 文献複写

依頼（徳島大学が他大学に依頼した件数）（件）

区 分	本 館	蔵本分館	合 計
平成22年度	2,154	2,334	4,488
平成23年度	1,330	2,884	4,214
平成24年度	1,509	2,337	3,846

受付（他大学から徳島大学に申込みのあった件数）（件）

区 分	本 館	蔵本分館	合 計
平成22年度	1,326	2,168	3,494
平成23年度	1,491	590	2,081
平成24年度	1,315	1,163	2,478

受付は本館・蔵本分館間の学内複写取寄件数を含む

### ② 現物貸借

複写されたものではなく、資料そのものを相互に貸し出すサービス

依頼（徳島大学から他大学へ依頼した件数）（件）

区 分	本 館	蔵本分館	合 計
平成22年度	164	77	241
平成23年度	188	149	337
平成24年度	217	242	459

受付（他大学から徳島大学に申込みのあった件数）（件）

区 分	本 館	蔵本分館	合 計
平成22年度	432	70	502
平成23年度	450	16	466
平成24年度	438	36	474

## (4) 電子図書館サービス

### 1) 電子図書館的機能の充実

電子図書館的機能の充実について、平成24年度の事業では、電子ジャーナル等の整備・充実（前出Ⅲ. 3. (2) 20～21 頁参照）、ホームページの整備・充実、所蔵資料の遡及入力、貴重資料のデジタルコンテンツ化及び徳島大学機関リポジトリの登録データ増加に向けた方策を実施した。

#### ① ホームページの整備・充実

平成24年度は蔵本分館がリニューアルオープンし、それに伴い館内の様子や運用状況も変わったため、特に蔵本分館のページについて最新の状況が適切に反映されるよう、更新作業を行った。

#### ② 遡及入力の実施（4～3月）「資料の組織化」（後出Ⅲ. 4. (4) 5）28～29 頁参照）

## 2) 貴重資料のデジタルコンテンツ化

- 平成 18 年度 近世大名（蜂須賀家）家臣団家譜史料データベース(2 年目)前年度に作成したオリジナル画像データ 25,817 ファイルそれぞれを公開可能なサイズ、形式のファイルに変換した。
- 平成 19 年度 近世大名（蜂須賀家）家臣団家譜史料データベース(3 年目)画像データを検索キーワード(氏, 名)とともに検索システムに登録し, 平成 19 年 12 月に「蜂須賀家臣団家譜史料データベース」という名称で一般公開した。
- 平成 20 年度 平成 10 年度から継続している国絵図等のデジタル化で着手されていなかったもののデジタルデータ化を行い, 平成 21 年度に図書館ホームページでの公開を目指す。
- 平成 21 年度 年度末にホームページへの公開を開始した。
- 平成 22-23 年度 古地図の電子化と編集を進め, 順次, 完成したものから, 図書館ホームページで公開をしている。

## 3) データベース

### ① 提供中のデータベース (平成 25 年 3 月末現在)

	名 前	特 徴
1	CiNii Articles	学術論文情報を検索の対象とする論文データベース
2	Web of Science	収録誌の品質を重視した定評のある学術文献データベース。自然科学分野。
3	JapanKnowledge+N(ジャパンナレッジプラス N)	日本有数の出版・新聞各社の辞書・事典を中心に構築された知識ポータルサイト
4	聞蔵 II ビジュアル ー朝日新聞オンライン記事データベースー	「朝日新聞」「AERA」「週刊朝日」の記事を収録
5	ヨミダス歴史館(2 月末までで契約終了)	明治からの読売新聞記事 1,200 万件以上がネットで読めるデータベース
6	日経 B P 記事検索サービス	日経 BP 社が発行する約 50 誌の記事をダウンロードできるサービス
7	官報情報検索サービス	日本国憲法施行日以降の官報の検索ができる
8	SciFinder	世界最大の化学的情報データベース
9	化学書資料館	日本化学会編纂, 「化学便覧」・「実験化学講座」・「標準化学用語辞典」の電子ブック版
10	医中誌 Web	医学, 薬学, 歯学, および看護学, 獣医学をカバーする文献情報データベース
11	UpToDate	臨床医のための診断・治療指針についての医学情報データベース
12	PubMed	医学文献データベース
13	メディカルオンライン	医学会誌・学術専門誌を統合し, 文献検索, アブストラクト閲覧, 文献の全文配信を提供する医学・医療の総合サイト
14	MathSciNet	米国数学会が提供する, 世界の数学, 応用数学, 統計学関連の文献を包括するデータベース
15	INIS Online Database	IAEA 加盟国から収集された原子力文献情報を統合したデータベース

16	ERIC	アメリカ教育省・国立教育学図書館による教育学の基本的なデータベース
17	JCR	インパクトファクターを調べるためのデータベース

② データベースの利用件数

	データベース名称	統計対象	平成 22 年度	平成 23 年度	平成 24 年度
1	CiNii Articles	検索数	88,339	80,686	89,353
2	Web of Science	検索数	38,138	32,154	99,392
3	JapanKnowledge+N	ログイン数	861	757	513
4	聞蔵 II ビジュアル	ログイン数	857	622	892
5	ヨミダス歴史館 ※平成 24 年度のみ	アクセス数	-	-	1,260
6	日経BP記事検索サービス	記事表示数	47,652	9,063	10,041
7	官報情報検索サービス		-	-	-
8	SciFinder	ログイン数	18,647	16,667	17,248
9	化学書資料館	結果表示数	5,837	5,334	5,580
10	医中誌 Web	ログイン数	18,737	20,625	21,036
11	UpToDate		-	-	-
12	PubMed		-	-	-
13	メディカルオンライン	文献入手数	17,287	30,624	39,991
14	MathSciNet	検索数	15,218	13,941	21,329
15	INIS Online Database		-	-	-
16	ERIC	検索数	-	-	-
-	D1-Law.com 第一法規法情報総合データベース ※平成 23 年度から中止	ログイン数	636	-	-
17	JCR	検索数	8,289	9,067	6,786
合計			220,498	219,540	313,421

注) 平成 22 年度からメディカルオンラインの利用を開始した。平成 23 年度に CiNii は CiNii Articles に名称を変更した。



#### 4) 電子ジャーナル

	平成 22 年度		平成 23 年度		平成 24 年度	
	タイトル数	アクセス数	タイトル数	アクセス数	タイトル数	アクセス数
電子ジャーナル (無料誌を含む)	16,572		42,125		46,264	
そのうち						
ACS	36	45,198	38	43,422	40	43,953
SpringerLINK	1,902	27,767	1,929	37,496	1,708	36,478
Nature	30	50,530	29	67,593	29	62,528
Science	1	8,154	1	8,163	1	9,309
SciVerse ScienceDirect	2,065	216,928	2,080	223,877	2,222	229,673
Wiley-Blackwell	1,247	58,569	1,228	68,147	1,374	65,632
Total	5,281	407,146	5,305	448,698	5,374	447,573

注) 平成 23 年度から SD は SciVerse ScienceDirect と改めた。

#### 5) 資料の組織化

平成 22 年度から新たに 8 年計画で遡及入力事業を実施している。平成 24 年度は 3 年目 (第三期計画の 3 年度) にあたり、本年度の入力は本館技術系図書, 研究室返却図書, 大型コレクション図書及び蔵本分館製本である。主に遡及入力担当職員 3 名が行った。蔵書目録の入力は年々進んでおり、現時点 (H25. 3. 31) で未入力冊数は約 10 万 2 千冊余り、蔵書全体の 87. 5% となった。

#### ○平成 24 年度遡及入力状況

(単位: 冊)

	平成22年度 (H23. 3. 31)	平成23年度 (H24. 3. 31)	平成24年度 (H25. 3. 31)
A. 蔵書冊数	819,966	822,127	820,686
B. 遡及入力数	79,215	34,680	62,105
C. 受入図書入力数	9,372	8,260	8,758
D. 年間入力数 (B+C)	88,587	42,940	70,863
E. 入力済蔵書冊数 (E(前年度)+D-除籍データ数*)	620,784	657,625	718,289
F. 蔵書入力率 (E/A×100)%	75.7%	80.0%	87.5%
G. 蔵書未入力数 (A-E)	199,182	164,502	102,397

\*除籍データ数: 平成 22 年度 除籍 6,173 冊のうちデータ有 4,570 冊

平成 23 年度 除籍 6,099 冊のうちデータ有 6,099 冊

平成 24 年度 除籍 10,199 冊のうちデータ有 10,199 冊

#### 6) 徳島大学機関リポジトリ

大学の役割として、その蓄積している研究成果を積極的に発信し、社会に還元することが求められており、そうした情報を機関リポジトリとして蓄積し、インターネットを通じて利

用者に広く供する取り組みが各大学において進められている。本学においては、平成20年度に教育者情報データベース（EDB）へ41件の本学教員の論文のフルテキストデータを登録し、検索エンジンによる検索とフルテキストデータそのものへの到達容易性のチェックを行った。

平成21年度は、平成22年度以降のEDBとの連携を前提に、学長裁量経費200万円の配分を受け、当館サーバ上にメタデータ及びフルテキストデータを登録・管理・公開のためのソフトウェアを導入した。平成22年1月27日に530件を登録の上、徳島大学機関リポジトリの実験運用を開始した。

平成22年度は運用指針について検討を行い、10月開催の附属図書館運営委員会で指針案が承認された。これにより、徳島大学機関リポジトリを正式運用する運びとなった。

平成23年度は本学教員や紀要・学内発行雑誌の編集委員に機関リポジトリへのデータ登録を呼びかけるとともに、国立国会図書館による学位論文(1991～2000年度分)のデジタル化事業に共同参加し、デジタル化された学位論文データの機関リポジトリ登録を目指すこととした。

平成24年度はWeb of Scienceに登録されている本学教員の論文データ約9,700件(昨年度トムソン・ロイターから購入)を、機関リポジトリのメタデータとして登録・公開した。また、国立国会図書館による学位論文(1991～2000年度分)のデジタル化事業により国立国会図書館から受領した学位論文データのうち、公開に支障のない学位論文71件を登録・公開した。(平成24年度末現在の登録データは11,444件)

## 5 図書館活動

### (1) 図書館案内ツアー等各種ガイダンスの実施

新入生を対象としたオリエンテーションのほか、図書館案内ツアー、OPAC検索・文献検索入門、各種データベース検索等ガイダンスを実施した。

- ・本館講習会実施結果 (34-35 ページ参照)
- ・蔵本分館講習会実施結果 (35-36 ページ参照)

### (2) ラーニング・コモンズ

附属図書館本館では、平成22年11月に発足した「ライブラリー・ワークショップ」が継続的に活動を続けており、参加学生も増えて学生の成長の場となっている。また、月刊紙「Love Library Letter」を発行するなど活動の幅を広げている。

また、ラーニング・コモンズの活用をはかるため、平成24年4月から学生FDグループとの連携を開始した。11月には全学FD推進プログラムFD・SDセミナー「図書館を利用した学習支援」で図書館の活動を発表し、図書館の活用法について教職員・学生とともに考える機会を得た。平成25年1月には学生FDグループと共同で学習支援イベント「スタディーレスキューWeeeeeK」を開催し、教員8名の協力のもと、学生33名が学習相談を受けた。このイベントでは、同月に設置した大型タッチパネルディスプレイ装置（BIGPAD）が利用された。

ラーニング・コモンズの平成24年度の利用件数は、648件、延べ3,189名（ラーニング・コモンズ、グループ研究室、研究個室の利用件数の合計）となり、順調に利用を伸ばしている。

附属図書館蔵本分館では、勉強会や発表会にグループ学習室、ミーティングルームがよく利用されている。平成24年5月22日のリニューアルオープンから3月末まで2,145件、

延べ8,902名の利用があった。グループ学習に関連する予約システムや大型タッチパネルディスプレイ装置（BIGPAD）の利用も学生に普及してきている。11月からは、1階においてテーマ展示を開始した。平成24年度は、生命科学分野のテーマを中心に9回開催し、図書や雑誌の展示に合わせて電子ジャーナルやアプリの紹介を行い、興味を持った学生への説明や要望を聞くことができた。電子掲示板では、学生サークルの作品発表や職員の作品発表を行った。

### (3) 図書館の広報及び出版活動

#### 1) 附属図書館報

館報をメールマガジン「すだち」として毎月発行した。

第87号(2012/04/17), 第88号(2012/05/17), 第89号(2012/06/18), 第90号(2012/07/17), 第91号(2012/08/21), 第92号(2012/09/18), 第93号(2012/10/18), 第94号(2012/11/16), 第95号(2012/12/17), 第96号(2013/01/21), 第97号(2013/02/19), 第98号(2013/03/18)

送付先内訳(第98号)	件数
教職員	901
学生	53
学外	83
学外図書館等	45
その他	25
合計	1,107

#### 2) 出版物

- 平成23年度附属図書館年次報告書  
平成24年7月に作成し、附属図書館ホームページに掲載した。なお、印刷版については廃止した。
- 平成24年度附属図書館概要  
平成24年7月に作成し、附属図書館ホームページに掲載した。なお、印刷版については廃止した。

### (4) 講演会等催事

#### 第24回徳島大学附属図書館学術講演会

- 大正期の徳島や日本のくらしを海外に発信したポルトガルの文人モラエス徳島来住100周年を迎えるにあたり、その作品「徳島を隠棲地とした理由」等を味わい深い朗読と講演により紹介された。学内外から約50名の参加があり、朗読のあと、モラエスに関するディスカッションも行われ、盛況の中に終了した。
- 日時 平成24年11月22日(木) 13時30分～15時30分
- 場所 附属図書館本館3階多目的ホール
- 講演
  - 講師 宮崎 隆義 (徳島大学ソシオ・アーツ・アント<sup>®</sup>・サイエンス研究部教授)
  - 佐藤 征哉 (徳島大学ソシオ・アーツ・アント<sup>®</sup>・サイエンス研究部准教授)
  - 住友 美代子 (徳島朗読サロン「さざなみ」グループ主宰)
- 演題 「語りでふれる文豪モラエス」

#### 電子ブックトレンド講演会

図書館職員が参画している全学共通教育講義「iPadで育てるグローバル学習戦略」の一環として、総合科学部主催、附属図書館および地域創生センターの共催で講演会を開催した。コンセプトは、海外の大学事情・デジタル化事情などを知る機会を得ること、そこから日本のデジタル事情が海外に与える影響、日本における教育情報化の問題などを考え学生・教員・職員が新しい視点を得ることである。講師として海外の

大学図書館等を調査した吉植庄栄氏、江上敏哲氏をお招きし、インド、ヨーロッパ、アメリカなどの教育事情、デジタル化事情などの紹介をしていただいた。講演会後は質疑応答を行い、盛況の中に終了した。

- 日時 平成24年12月20日(木) 16時30分～18時00分
- 場所 附属図書館本館3階多目的ホール
- 講演  
講師 吉植庄栄 (宮城教育大学附属図書館 学術情報課 学術情報管理係長)  
江上敏哲 (国際日本文化研究センター図書館 資料課 資料利用係長)  
演題 「ディスプレイの中のニッポン: ライブラリーを通してつながる世界と日本」

## (5) 展示会

本館では、3階資料展示室で、平成24年度に当館所蔵貴重資料を中心とした展示会を3回開催した。

- 平成24年度第1回展示会  
「絵図でみるお江戸今昔 ～江戸・東京・そして東京スカイツリー～」  
開催期間 平成24年6月29日(金)～10月31日(水)  
芳名録記入数 140名 入館者カウント数 1,416名
- 平成24年度第2回展示会  
「文豪モラエスの作品世界」  
開催期間 平成24年11月16日(金)～平成25年2月28日(木)  
芳名録記入数 46名 入館者カウント数723名
- 平成24年度第3回展示会  
「四大絵巻をひらいてみよう Cool Cool Japan」  
開催期間 平成25年3月29日(金)～5月20日(月)  
芳名録記入数 31名 入館者カウント数 390名

## (6) 知的感動ライブラリー

平成19年5月から毎月1回「知的感動ライブラリー」と称し、附属図書館本館多目的ホールにおいて映画・オペラ鑑賞会や読書会等を開催することとしている。本行事は石川元館長の発案によるもので、学生、教職員、一般市民等が共に芸術作品に接し或いは読書する喜びを分かち合いながら読書習慣並びに情操教育を推進することを目的としている。

- 第60回 4月 (※メールマガジン上での解説)  
ウィリアム・ワイラー監督の映画『ベン・ハー』(図書館所蔵DVDを個人鑑賞)
- 第61回 5月 (※メールマガジン上での解説)  
ジェームズ・キャメロン監督の映画『タイタニック』  
(図書館所蔵DVDを個人鑑賞)
- 第62回 6月 (※メールマガジン上での解説)  
ヴィリー・フォルスト監督の映画『未完成交響楽』  
(図書館所蔵DVDを個人鑑賞)

- 第63回 7月 (※メールマガジン上での解説)  
マックス・ノイフェルト監督の映画『野ばら』 (図書館所蔵DVDを個人鑑賞)
- 第64回 8月 (※メールマガジン上での解説)  
映画『禁じられた遊び』 (図書館所蔵DVDを個人鑑賞)
- 第65回 9月 (※メールマガジン上での解説)  
プッチーニの歌劇『トスカ』 (図書館所蔵DVDを個人鑑賞)
- 第66回 10月 (※メールマガジン上での解説)  
プッチーニの歌劇『ラ・ボエーム』 (図書館所蔵DVDを個人鑑賞)
- 第67回 11月 (※メールマガジン上での解説)  
プッチーニの歌劇『蝶々夫人』 (図書館所蔵DVDを個人鑑賞)
- 第68回 12月 (※メールマガジン上での解説)  
プッチーニの歌劇『トゥーランドット』 (図書館所蔵DVDを個人鑑賞)
- 第69回 1月 (※メールマガジン上での解説)  
新田次郎原作の映画『聖職の碑』 (図書館所蔵DVDを個人鑑賞)
- 第70回 2月 (※メールマガジン上での解説)  
ワーグナーの歌劇『タンホイザー』 (図書館所蔵DVDを個人鑑賞)
- 第71回 3月 (※メールマガジン上での解説)  
ワーグナーの歌劇『ローエングリン』 (図書館所蔵DVDを個人鑑賞)  
※許諾を得られなかったため上映会形式を取らなかった。

## (7) 読書感想文

附属図書館では、平成19年度から読書感想文の募集を行っており、平成24年度も読書週間(10月27日～11月9日)に合わせて「読書感想文」を平成24年10月27日から12月14日の期間に募集し、11件の応募があった。

附属図書館長を審査委員長として、総合科学部の教員3名による厳正な審査の結果、最優秀賞1名、優秀賞2名及び入選3名を選出し、入賞者には平成25年2月18日に賞状と記念品を授与した。

## (8) オープンキャンパス

徳島大学オープンキャンパス2012が8月に開催され、図書館を開放、本館に140名、分館に120名が来館した。

## 本館講習会実施結果

番号	ガイダンス名	概要	対象者	日時, 場所, 担当講師	参加者数
1	新入生オリエンテーション(全学共通教育大学入門講座)	新入生に図書館の概要を講義形式で説明(利用案内DVD使用)。30分程度。	総合科学部新入生	4/4(水)13:00~13:30, 15:20~15:50 学部会場, 図書館職員	905名
			工学部新入生	4/5(木)13:30~14:10, 15:15~15:55, 16:20~17:00 学部会場, 図書館職員	
2	図書館案内ツアー	初めて図書館を利用する人を対象に, 図書館を案内する。入館方法, 図書の貸出方法, パソコンのある場所, 新聞の場所など, 現地で説明, 30分程度。	新入生・新編入生	4/11(水)~4/17(火) 本館, 図書館職員	16名
			名著講読受講生	4/24(火) 本館, 図書館職員	19名
3	文献検索入門・「情報通」になろう!(教員からの依頼に応じ授業の一部としても実施)	館内ツアー, 図書・雑誌所蔵検索(OPAC)の説明, CiNiiによる雑誌記事検索, 聞蔵IIによる新聞記事検索, JapanKnowledgeの利用方法, 文献入手方法の説明, 電子ジャーナルの説明, 検索実習。マイライブラリの利用方法。	基礎ゼミナールを選択している学生	4/20(金)10:30~11:55 本館, 図書館職員	15名
			比較文化演習受講生	5/1(火)16:30~17:30 本館, 図書館職員	9名
			基礎ゼミナールを選択している学生	5/25(金)10:30~11:55 本館, 図書館職員	13名
4	レポート・卒論に役立つ資料の探し方	参考文献の見方, 図書館で使えるデータベースの紹介, 文献の入手方法など, レポートや卒論の作成に役立つ資料の探し方について説明。	工学部(生物)講義受講生	4/19(木)12:50~14:20 工学部共通講義棟303号室, 図書館職員	57名
			総合科学部(心理学)ゼミ学生	4/24(火)16:30~17:55 6/5(火)16:30~17:55 本館, 図書館職員	8名 7名
			総合科学部(地域創生)ゼミ学生	10/30(火)16:30~17:55 本館, 図書館職員	5名
			総合科学部(国際文化)ゼミ学生	10/30(火)15:00~16:00 11/1(木)12:50~14:00 11/19(月)11:00~11:55 12/21(金)9:00~9:40 本館, 図書館職員	2名 5名 6名 15名
			工学部(電気電子)ゼミ学生	5/17(木)14:00~15:10 6/14(木)15:00~16:30 本館, 図書館職員	8名 19名
学部学生(個人向)	6/6(水)~6/12(火) 14:30~15:15 10/15(月)~10/19(金) 14:30~15:15 18:00~18:45(10/16, 17のみ) 本館, 図書館職員	8名 6名			

5	Web of Science/EndNote Web/インパクトファクター講習会	引用文献情報に観点をおいた自然系データベース。実習形式により3コマに分けて講習。 1. Web of Science の使い方 2. 文献管理ソフトEndNoteWebの使い方(30分) 3. Journal Citation Reportsによる各学問分野のジャーナル分析	教職員・大学院生	6/27(水) 1:10:00~11:00 2:11:00~11:30 3:11:30~12:00 本館, 外部講師	16名
6	SciFinder講習会	化学情報の収集には欠かせないSciFinderの利用法について説明 1. 基礎編-基本的な検索 2. 応用編-構造検索等	教職員・大学院生	11/21(水) [基礎編] 9:00-10:30 本館, 外部講師 [応用編] 10:30-12:00 本館, 外部講師	12名 16名

### 蔵本分館講習会実施結果

番号	ガイダンス名	概要	対象者	日時, 場所, 担当講師	参加者数
1	新入生オリエンテーション(全学共通教育大学入門講座)	図書館利用案内及び資料検索法, 館内案内ツアー	新入生	4/6(金)14:30~15:30, 15:15~16:15 6/1(金)14:35~16:05 各学部会場及び蔵本分館, 図書館職員	444名
2	2年次生・新入生オリエンテーション	図書館利用案内	2年次生, 大学院新入生	4/5(木)11:00~11:30, 16:00~16:20 4/6(金)17:30~17:45 9/28(金)10:50~11:30 各学部会場, 図書館職員	215名
3	文献検索講習会(入門編)	OPAC 検索法, データベース検索法, 電子ジャーナル検索	学生, 大学院生	6/6(水)14:30~15:00 蔵本分館, 図書館職員	6名
4	文献検索講習会(応用編1) 国内文献の探し方	医中誌 Web 検索法 CiNii 検索法	学生, 大学院生	6/14(木)16:00~17:00 蔵本分館, 図書館職員	5名
5	文献検索講習会(応用編2) 海外文献の探し方	PubMed 基礎編 PubMed 上級編 Web of Science, 電子ジャーナル検索法	学生, 大学院生	6/18(月)15:30~17:00 蔵本分館, 図書館職員	1名
6	Web of Science 等講習会	Web of Science, EndNote Web, JCR(インパクトファクター)の検索法	教職員, 大学院生 学生	6/27(水) 1. Web of Science 15:00~16:00 2. EndNote Web 16:00~16:30 3. JCR 16:30~17:00 蔵本分館, 外部講師	25名
7	SciFinder講習会	SciFinder 基礎編	教職員, 大学院生, 学生	11/20(火) 基礎編 13:00~14:30 薬学部, 外部講師	64名
		SciFinder 応用編		11/20(火) 応用編 14:45~16:15 薬学部, 外部講師	64名

8	文献検索講習会（個別開催）	図書館案内ツアー 文献検索講習会入門編 文献検索講習会応用編 1	保健学科看護学専攻3年編入生	5/17(木) 16:45～18:00 5/24(木) 16:45～18:00 5/31(木) 16:45～18:00 蔵本分館, 図書館職員	10名
		図書館案内ツアー 文献検索講習会入門編 文献検索講習会応用編 1	保健学科看護学専攻1年生	5/17(木) 16:45～18:00 5/24(木) 16:45～18:00 5/31(木) 16:45～18:00 蔵本分館, 図書館職員	70名
		文献検索講習会入門編 文献検索講習会応用編 1	保健科学教育部大学院1年生	4/23(月) 13:00～14:30 5/21(月) 18:00～19:30 蔵本分館, 図書館職員	18名
		文献検索講習会（医中誌） 文献検索講習会（PubMed）	歯学部3年生	12/14(金) 13:00～14:00, 14:15～15:15, 15:30～16:30 蔵本分館, 図書館職員	39名
9	希望に応じた講習会	上記を組み合わせた講習会や, その他希望の内容	教職員, 大学院生, 学生	6/20(水) 16:00～17:00 7/9(月) 10:45～12:00 7/18(水) 17:30～18:30 1/10(木) 14:00～15:15 蔵本分館, 図書館職員	59名

## 6 地域社会等及び他機関との連携・協力

### (1) 一般市民等への公開

本館及び蔵本分館では、一般市民のために図書館を開放するとともに、展示会等の開催により、図書館の利用サービスを推進している。

年 度	館 名	貸出者数	貸出冊数	入館者数
平成22年度	本 館	2,211	5,844	20,667
	蔵本分館	1,359	2,959	10,318
平成23年度	本 館	2,327	6,367	23,076
	蔵本分館	1,102	2,606	4,718
平成24年度	本 館	1,945	5,168	24,067
	蔵本分館	954	2,085	7,469

### (2) 他機関との連携 ー学外(図書館界での諸活動等)ー

#### ① 国立大学図書館協会

##### ・総会（第59回）

平成24年6月21日 場所：神戸市（ANAクラウンプラザホテル）

出席者：青江館長，寺垣情報部長，折原学術情報マネジメント課長，舟本学術情報サービス課長

##### ・シンポジウム「ラーニング・コモンズ再考」

平成24年12月3日～4日 場所：千葉市（千葉大学）

出席者：近藤分館利用支援係長

#### ② 国立大学図書館協会中国四国地区協会

##### ・総会（第39回）

平成24年4月20日 場所：東広島市（広島大学学士会館）



- 出席者：青江館長，寺垣情報部長，舟本学術情報サービス課長
- ・実務者会議（平成24年度）
 

平成24年11月16日～17日 場所：松山市（愛媛大学）

出席者：亀岡雑誌情報係員
  - ・事業委員会総会（平成24年度）
 

平成25年2月8日 場所：岡山市（岡山大学）

出席者：舟本学術情報サービス課長，佐々木利用支援係長
  - ・事業委員会合同連絡会議 場所：東広島市（広島大学中央図書館）
 

平成24年9月24日～25日 場所：東広島市（広島大学）

出席者：舟本学術情報サービス課長，佐々木利用支援係長
- ③ 中国四国地区大学図書館協議会
- ・総会（第60回）
 

平成24年4月19日 場所：東広島市（広島大学学士会館）

出席者：青江館長，寺垣情報部長，舟本学術情報サービス課長
  - ・研究集会（第53回）
 

平成24年10月11日～12日 場所：鳥取市（鳥取大学）

出席者：宮本分館資料情報係長
- ④ 中国四国地区国立大学図書館協会
- ・中国四国地区国立大学学術情報・図書館情報環境部長会議
 

平成24年4月19日 場所：広島市（広島大学）

出席者：寺垣情報部長
  - ・中国四国地区国立大学図書館所管部課長会議
 

平成24年11月30日～12月1日 場所：岡山市（岡山大学）

出席者：寺垣情報部長，舟本学術情報サービス課長
- ⑤ 特定非営利活動法人日本医学図書館協会
- ・総会（第83回）
 

平成24年5月23日～25日 場所：東京都（日本科学未来館）

出席者：宮本分館資料情報係長
  - ・中国・四国地区会総会（第48回）
 

平成24年11月21日～22日 場所：岡山市（岡山大学）

出席者：近藤分館利用支援係長
  - ・第19回医学図書館員基礎研修会
 

平成24年8月8日～10日 場所：名古屋市（愛知学院大学）

出席者：國見分館資料情報係員
- ⑥ 大学図書館コンソーシアム連合
- ・大学図書館コンソーシアム連合版元説明会
 

平成24年9月14日 場所：西宮市（関西学院大学）

出席者：前田雑誌情報係長
  - ・大学図書館コンソーシアム連合（JUSTICE）設立準備総会

平成25年2月20日 場所：東京都（学術総合センター）  
出席者：寺垣情報部長

⑦ 全国遺跡資料リポジトリ・プロジェクト

・平成24年度担当者連絡・調整会議

平成24年8月7日 場所：豊中市（大阪大学）

出席者：田中学術情報サービス課専門職員

参考：次世代学術コンテンツ基盤共同構築事業（遺跡資料リポジトリ）による、徳島県遺跡リポジトリの登録・利用状況

URL：http://rar.tokushima.nii.ac.jp/

登録件数：109件（23,456ページ分）（平成24年度末現在）

登録データへのアクセス数：4,976回

登録データのダウンロード数：4,641回（平成24年度分）

⑧ 徳島県大学図書館協会

・総会（平成24年度）

○平成24年度徳島県大学図書館協会総会（メール会議）次第

日時 平成24年6月29日～7月6日（メール会議）

幹事館 徳島大学附属図書館

当番館

出席者	鳴門教育大学附属図書館 教務課長	柳田 一彦
	〃 教務課附属図書館事務室長	吉田 敬治
	〃 教務課附属図書館事務室図書 チームリーダー	鍵村 正
	四国大学附属図書館 学術情報課参事	吉田 一彦
	〃 学術情報図書課主幹	山本 哲也
	徳島文理大学図書館 徳島キャンパス図書館事務長	牧尾 裕
	徳島工業短期大学 図書館長	宮城 勢治
	〃 庶務課長補佐	山脇 善子
	〃 嘱託司書	下川 理恵
	阿南高専学校図書館 教授・図書館長	錦織 浩文
	〃 総務課図書・情報係長	林 雅彦
	徳島大学附属図書館 附属図書館長	青江 順一
	〃 情報部長	寺垣 敏司
	〃 学術情報マネジメント課長	折原 善彦
	〃 学術情報サービス課長	舟本 幸福
	〃 学術情報マネジメント課専門職員	吉川 純二
	〃 学術情報マネジメント課総務係長	大和 英樹
	〃 学術情報マネジメント課図書情報係長	助川三恵子
	〃 学術情報マネジメント課雑誌情報係長	前田 朋彦
	〃 学術情報マネジメント課分館資料情報係長	宮本 晴江

徳島大学附属図書館

〃	学術情報サービス課専門職員	庫元 孝文
〃	学術情報サービス課専門職員	田中 孝次
〃	学術情報サービス課利用支援係長	佐々木奈三江
〃	学術情報サービス課分館利用支援係長	近藤 薫

- 協議事項：1 平成23年度総会協議結果に伴う規定類の改廃について  
2 平成24年度事業計画について  
3 徳島県大学図書館協会名簿(メーリングリスト)について

- 報告事項：1 国立大学図書館協会の動きについて  
2 私立大学図書館協会の動きについて

⑨ 国立情報学研究所

平成24年度目録システム地域講習会を国立情報学研究所との共催で実施

会場：徳島大学附属図書館3階マルチメディアコーナー

受講者24名。講師6名，講師補助1名(当館職員4名，中四地区内他大学3名)

\*国立大学図書館協会中国四国地区協会事業委員会の輪番制により平成24年度は徳島大学が担当した。

⑩ 徳島市立図書館

徳島大学附属図書館と徳島市立図書館との連携協力に関する協定を平成25年3月11日に締結した。

この協定は、それぞれの特性を活かした幅広い連携協力を推進することにより、図書館による地域貢献を果たすとともに、利用者の利便性や図書館サービスを向上させ、図書館の利用を推進し価値を高めることを目的として締結したものである。

7 その他

(1) 職員研修

職員の実務に関する基礎的・専門的な知識の習得を図るため、学内外の研修に積極的に参加させた。

○平成24年度附属図書館職員研修結果

1) 学内外の研修

☆学内

- |   |                                    |              |    |
|---|------------------------------------|--------------|----|
| ① | 救命救急講習会(常三島)                       | 7月31日        | 1名 |
|   | 〃 (蔵本)                             | 7月30日        | 1名 |
| ② | SPODフォーラム2012                      | 8月22日～8月24日  | 2名 |
| ③ | 平成24年度徳島大学パソコン講習会(Word 2010 中級コース) | 9月13日        | 4名 |
|   | 〃 (Excel 2010 応用コース)               | 9月14日        | 5名 |
| ④ | 平成24年度徳島大学英会話研修(初級コース)             | 9月10日～12月10日 | 2名 |

☆学外

- |   |                               |           |    |
|---|-------------------------------|-----------|----|
| ① | 平成24年度徳島県図書館職員研修会第1回(徳島県立図書館) | 6月8日      | 3名 |
| ② | 平成24年度四国地区国立大学法人等共同初任者研修      | 6月13日～15日 | 1名 |
| ③ | 平成24年度徳島県図書館職員研修会第2回(徳島県立図書館) | 6月27日     | 1名 |

④ 平成24年度大学図書館職員長期研修	7月1日～13日	1名
⑤ 平成24年度徳島県古文書保存講座研修	7月25日～26日	2名
⑥ 平成24年度学術ポータル担当者研修	7月31日～8月3日	1名
⑦ 平成24年度医学図書館員基礎研修会	8月8日～10日	1名
⑧ 平成24年度目録システム講習会（雑誌コース）	9月5日～6日	14名
⑨ 平成24年度第2回機関リポジトリ新任担当者研修	9月6日～7日	1名
⑩ 平成24年度大学図書館職員短期研修	10月1日～5日	1名
⑪ 平成24年度中国・四国地区国立大学法人等係長研修	10月17日～19日	1名
⑫ 平成24年度目録システム講習会（図書コース）	10月17日～19日	1名
⑬ 平成24年度学術情報リテラシー教育担当者研修	10月23日～26日	1名
⑭ 平成24年度情報処理技術セミナー	10月31日～11月2日	1名
⑮ 平成24年度中国・四国地区国立大学法人等財務会計事務研修（初級編）	11月7日～9日	1名
⑯ 平成24年度日本古典籍講習会	1月22日～25日	1名
⑰ 平成24年度徳島県図書館職員研修会第3回（徳島県立図書館）	2月14日	1名

## 2) 附属図書館開催

① 平成24年度附属図書館学術講演会（第24回）	11月22日	50名
--------------------------	--------	-----

## (2) 安全管理体制の充実

### ○ 防災訓練等

本館では、平成24年12月20日（木）本学常三島地区において、地震を想定した総合防災訓練に参加し、避難訓練等を行った。

蔵本分館では、平成24年12月21日（金）に本学蔵本地区総合防災訓練に参加し、地震及び津波による避難誘導訓練並びに初期消火訓練を行った。

### ○ 損害保険へ加入

国立大学法人総合損害保険に加入している。

## (3) 諸会議

### 1) 附属図書館運営委員会

#### ○ 第1回附属図書館運営委員会

日時：平成24年5月24日（木）13時30分～14時50分

場所：附属図書館蔵本分館ミーティングルーム

#### 協議事項

- 1 規則の制定・改廃について
- 2 委員の選出について
- 3 図書の処分について

#### 報告事項

- 1 平成24年度附属図書館事業計画実施事項について
- 2 蔵本分館のリニューアルオープンについて
- 3 平成23年度附属図書館決算について
- 4 学長裁量経費に係る事業計画の申請について

- 5 徳島大学機関リポジトリについて
- 6 平成24年度オリエンテーション等実施状況について
- 7 会議等報告について
  - ① 第1回附属図書館蔵本分館運営委員回(5/1)
  - ② 第1回情報化推進委員会(5/14)
  - ③ 第60回中国四国地区大学図書館協議会総会(4/19)
  - ④ 第39回国立大学図書館協会中国四国地区協会総会(4/20)
  - ⑤ 第83回日本医学図書館協会総会(5/24-25)
  - ⑥ 第59回国立大学図書館協会総会(6/21)
- 8 その他
  - ① 図書館利用統計について
  - ② 著作等の寄贈について
  - ③ 附属図書館関係事務連絡先等について

○ 第2回附属図書館運営委員会（メール会議）

日時：平成24年9月19日（水）～平成24年9月24日（月）

協議事項

- 1 附属図書館次期蔵本分館長候補者の選考日程について
- 2 徳島大学附属図書館利用規則の一部改正について
- 3 徳島大学附属図書館蔵本分館における時間外特別利用要領の一部改正について
- 4 徳島大学機関リポジトリの運用指針の一部改正について
- 5 徳島大学附属図書館 iPad 使用要領の制定について

報告事項

- 1 平成24年度国立大学図書館協会中四国地区協会事業委員会合同連絡会議利用支援グループ報告について
- 2 分館長と学生との懇談会について
- 3 展示会等について
- 4 講習会実施計画書について

○ 第3回附属図書館運営委員会（メール会議）

日時：平成24年10月23日（火）～平成24年10月26日（金）

協議事項

- 1 図書の処分について
- 2 読書感想文の審査員について

報告事項

- 1 平成24年度徳島大学附属図書館読書週間「読書感想文」の募集について
- 2 分館長と学生との懇談会について
- 3 徳島大学附属図書館展示会及び学術講演会について
- 4 平成24年度附属図書館ブックハンティングについて
- 5 iPad利用について

○ 第4回附属図書館運営委員会

日時：平成25年1月22日（火）15時～16時15分

場所：附属図書館本館3階多目的ホール（会議室）

#### 協議事項

1. 附属図書館長候補者の選出について
2. 平成25年度附属図書館「年度計画」について
3. 平成25年度全学共通経費について
4. 図書館の処分について

#### 報告事項

- 1 附属図書館長の選考方法（案）の方針について（話題提供）
- 2 附属図書館自己点検・評価専門委員会について
- 3 平成25年度附属図書館の本・分館における開館時間について
- 4 電子ブックトレンド講演会について
- 5 徳島大学機関リポジトリについて
- 6 平成24年度分館長と学生との懇談会について
- 7 平成24年度附属図書館ブックハンティング・Web選書について
- 8 学術講演会について
- 9 平成24年度徳島大学附属図書館「読書感想文」の中間報告について
- 10 平成24年度展示会について
- 11 ライブラリーワークショップ活動について
- 12 大学入門講座の改革についての協力願いについて

#### ○ 第5回附属図書館運営委員会

日時：平成25年3月25日（月） 16時30分～17時20分

#### 協議事項

- 1 附属図書館関係規則等の一部改正について
- 2 平成25年度附属図書館予算について
- 3 平成25年度学長裁量事業費に係る事業計画書について

#### 報告事項

- 1 附属図書館長の選考方法（案）の方針について
- 2 学長裁量事業費の報告（間接経費報告を含む）について
- 3 徳島大学機関リポジトリについて
- 4 平成25年度各種講習計画について
- 5 ライブラリーワークショップ活動について
- 6 ラーニング・コモンズ活用報告について
- 7 Study Support Space（案）について
- 8 平成24年度展示会について
- 9 平成24年度徳島大学附属図書館「読書感想文」の入賞者について
- 10 ICT機器（iPad, BIG PAD）を活用した学習支援について

## 2) 附属図書館自己点検・評価専門委員会

### ○第1回（メール会議）

日時：平成24年10月26日（金）から平成24年10月31日（水）

議題：中期計画2012年度（平成24年度）の進捗状況について

### 3) 附属図書館蔵本分館運営委員会

#### ○第1回附属図書館蔵本分館運営委員会

日時：平成24年5月1日（火） 14時00分～14時45分

場所：蔵本分館ミーティングルーム

- 議題：1 2013年蔵本地区コア・ジャーナルについて  
2 附属図書館蔵本分館図書選定委員会委員の選出について

報告：1 蔵本地区リニューアルオープンについて

2 蔵本分館利用者懇談会について

3 その他

(1) 学生用プリンターの利用方針について

(2) 学生用図書費について

#### ○第2回附属図書館蔵本分館運営委員会（メール会議）

日時：平成24年6月1日（金）～平成24年6月7日（木）

議題：1 2013年蔵本地区コア・ジャーナル経費について

### 4) 附属図書館常三島地区運営委員会

#### ○第1回附属図書館常三島地区運営委員会

日時：平成24年5月24日（木） 14時50分～15時10分

場所：附属図書館蔵本分館ミーティングルーム

議題：1 附属図書館常三島地区運営委員会委員長の選出

2 2013年常三島地区コア・ジャーナルの選定について

報告：1 コア・ジャーナル（冊子）の取扱いについて

### 5) その他の委員会

#### ○第1回附属図書館図書選定委員会（常三島地区）

日時：平成24年5月24日（木） 15時10分～15時30分

場所：附属図書館蔵本分館ミーティングルーム

議題：1 附属図書館図書選定委員長の選出

2 平成24年度附属図書館（本館）学生用図書購入費予算（案）

報告：1 平成23年度附属図書館（本館）学生用図書購入費決算

#### ○第2回附属図書館図書選定委員会（常三島地区・メール会議）

日時：平成24年8月20日（月）～平成24年8月27日（金）

議題：1 平成24年度附属図書館（本館）学生用図書の選定について

#### ○第1回附属図書館蔵本分館図書選定委員会

日時：平成24年6月11日（月） 10時30分～11時20分

場所：蔵本分館ミーティングルーム

議題：1 平成24年度蔵本分館学生用図書選定について

報告：1 平成24年度蔵本分館教養雑誌リストについて

## IV. その他

### 1. 図書館係長会議

#### (1) メンバー（平成24年4月現在）

寺垣情報部長，折原学術情報マネジメント課長，舟本学術情報サービス課長，吉川学術情報マネジメント課専門職員，大和総務係長，助川図書情報係長，前田雑誌情報係長，宮本分館資料情報係長，庫元学術情報サービス課専門職員，田中学術情報サービス課専門職員，佐々木利用支援係長，近藤分館利用支援係長

#### (2) 開催日・議題等

第1回(平成24年4月27日(金) 10時00分～)

- ・平成24年度ワーキンググループ構成(案)
- ・平成24年度の研修出張計画
- ・蔵本分館改修に伴う諸規定の改廃制定

第2回(平成24年7月23日(月) 10時00分～)

- ・Webメールシステムへの一本化
- ・計画停電，広報の在り方，分館施設貸与等

第3回(平成24年10月30日(火) 10時00分～)

- ・徳島市立図書館との連携事業
- ・徳島大学附属図書館公式 Facebook の開設

第4回(平成25年2月14日(木) 10時00分～)

- ・事務組織改編に伴う課題
- ・改正労働契約法対応方針(案)

第5回(平成25年3月8日(金) 10時00分～)

- ・業務運営年次計画
- ・メルマガ「すだち」第100号記念発行

### 2. 平成24年度附属図書館ワーキンググループ構成

#### 1. 広報検討ワーキンググループ (17名)

- (1) 主査：学術情報マネジメント課長
- (2) 副主査：大和総務係長
- (3) 構成員：学術情報サービス課長，吉川学術情報マネジメント課専門職員，助川図書情報係長，前田雑誌情報係長，田中学術情報サービス課専門職員，佐々木利用支援係長，笹賀総務係員，炭谷分館資料情報係員，別宮総務係員，亀岡図書情報係員，鶴田利用支援係員，谷本利用支援係員，後藤田電子情報係員，溝木電子情報係員，近藤分館利用支援係長



2. ラーニング・コモンズ検討ワーキンググループ (15名)
  - (1) 主 査：学術情報サービス課長
  - (2) 副主査：佐々木利用支援係長
  - (3) 構成員：学術情報マネジメント課長，大和総務係長，田中学術情報サービス課専門職員，  
亀岡図書情報係員，佐藤雑誌情報係員，国見分館資料情報係員，谷本利用支援  
係員，中島利用支援係員，小川利用支援係員，後藤田電子情報係員，溝木電子  
情報係員，近藤分館利用支援係長，長町分館利用支援係員
  
3. 目録講習会準備・実施ワーキンググループ (8名)
  - (1) 主 査：学術情報マネジメント課長
  - (2) 副主査：前田雑誌情報係長
  - (3) 構成員：学術情報サービス課長，大和総務係長，田中学術情報サービス課専門職員，  
佐藤雑誌情報係員，仁尾雑誌情報係員，国見分館資料情報係員
  
4. 本館学生用図書選書ワーキンググループ (21名)
  - (1) 主 査：学術情報マネジメント課長
  - (2) 副主査：助川図書情報係長
  - (3) 構成員：学術情報サービス課長，前田雑誌情報係長，田中学術情報サービス課専門職員，  
佐々木利用支援係長，鶴田利用支援係員，亀岡図書情報係員，坂賀図書情報係員，  
一柳図書情報係員，小西図書情報係員，中川図書情報係員，梶本図書情報係員，  
佐藤雑誌情報係員，仁尾雑誌情報係員，鎌田利用支援係員，谷本利用支援係員，  
中島利用支援係員，小川利用支援係員，後藤田電子情報係員，溝木電子情報係員
  
5. 蔵本分館学生用図書選書ワーキンググループ (13名)
  - (1) 主 査：学術情報サービス課長
  - (2) 副主査：宮本分館資料情報係長
  - (3) 構成員：学術情報マネジメント課長，庫元学術情報サービス課専門職員，近藤分館利用支  
援係長，国見分館資料情報係員，炭谷分館資料情報係員，原井分館資料情報係員，三宅分館  
資料情報係員，長町分館利用支援係員，飯田分館利用支援係員，金森分館利用支援係員，佐  
藤分館利用支援係員

3. 図書館関係諸規程等一覧（平成 25 年 3 月 31 日）

番号	附属図書館における規則	規 則 等 名 称
1	徳島大学規則集に掲載	徳島大学附属図書館規則
2	〃	徳島大学附属図書館運営委員会規則
3	〃	徳島大学附属図書館蔵本分館運営委員会規則
4	〃	徳島大学附属図書館長選考規則
5	〃	徳島大学附属図書館分館長選考規則
6	〃	徳島大学附属図書館利用規則
7	〃	徳島大学附属図書館本館利用細則
8	〃	徳島大学附属図書館蔵本分館利用細則
9	〃	徳島大学附属図書館貴重資料取扱規則
10	〃	徳島大学附属図書館文献複写等規則
11	〃	徳島大学事務局事務分掌細則
12	〃	附属図書館長選考の基本方針
13	〃	国立大学法人徳島大学図書管理規則
	附属図書館本館における規則	
14	図書館内制定	徳島大学附属図書館常三島地区運営委員会規約
15	〃	徳島大学附属図書館自己点検・評価専門委員会規則
16	〃	徳島大学附属図書館将来計画委員会規則
17	〃	徳島大学附属図書館将来計画委員会の開催に関する申し合わせ
18	〃	徳島大学附属図書館広報委員会規則
19	〃	徳島大学附属図書館情報システム管理委員会規則
20	〃	徳島大学附属図書館ボランティア受入実施要項
21	〃	附属図書館図書選定委員会規約
22	〃	徳島大学附属図書館寄贈図書等受入取扱要領
23	〃	徳島大学附属図書館貴重資料指定基準
24	〃	一般貸出図書に対する督促手順についての申合せ
25	〃	徳島大学附属図書館本館時間外特別利用についての申合せ
26	〃	徳島大学附属図書館多目的ホール利用要領
27	〃	徳島大学附属図書館グループ研究室及び研究個室利用要領
28	〃	徳島大学附属図書館インターネットによる広報実施要項
29	〃	徳島大学附属図書館貴重資料デジタル画像データ等取扱要領
30	〃	メールマガジン「すだち」発行要領
31	〃	徳島大学附属図書館マイクロ資料室及び和装本資料室利用要領

32	図書館内制定	徳島大学附属図書館本館雑誌取扱いに関する申合せ
33	〃	徳島大学附属図書館本館寄贈雑誌の受入に関する申合せ
34	〃	徳島大学附属図書館施設管理規則
35	〃	徳島大学機関リポジトリ運用指針
36	〃	徳島大学附属図書館 i P a d 使用要領
37	〃	ライブラリー・ワークショップの設置に関する申合せ
	蔵本分館における規則	
38	図書館内制定	徳島大学附属図書館蔵本分館における時間外特別利用要領
39	〃	徳島大学蔵本地区教室・研究室等の特別貸出利用取扱要領
40	〃	雑誌の寄贈についての申合せ
41	〃	蔵本地区における収書の基本方針
42	〃	徳島大学附属図書館蔵本分館図書選定委員会規約
43	〃	特別貸出未製本雑誌の購読及び管理についての申合せ
44	〃	図書処分検討に関する申合せ
45	〃	徳島大学附属図書館蔵本分館グループ学習室及びミーティングルーム利用要領

## 本館開館カレンダー

■ 8:40-17:00  
 ■ 8:40-22:00  
 ■ 8:30-17:00  
 ■ 8:30-22:00  
 ■ 10:00-17:00  
 ■ 12:00-17:00  
 ■ 12:00-22:00  
 ■ Closed

### 2012年 4月

日	月	火	水	木	金	土
1	2	3	4	5	6	7
8	9	10	11	12	13	14
15	16	17	18	19	20	21
22	23	24	25	26	27	28
29	30					

29日 昭和の日  
30日 振替休日

### 2012年 5月

日	月	火	水	木	金	土
		1	2	3	4	5
6	7	8	9	10	11	12
13	14	15	16	17	18	19
20	21	22	23	24	25	26
27	28	29	30	31		

3日 憲法記念日  
4日 みどりの日  
5日 こどもの日

### 2012年 6月

日	月	火	水	木	金	土
					1	2
3	4	5	6	7	8	9
10	11	12	13	14	15	16
17	18	19	20	21	22	23
24	25	26	27	28	29	30

### 2012年 7月

日	月	火	水	木	金	土
1	2	3	4	5	6	7
8	9	10	11	12	13	14
15	16	17	18	19	20	21
22	23	24	25	26	27	28
29	30	31				

16日 海の日

### 2012年 8月

日	月	火	水	木	金	土
			1	2	3	4
5	6	7	8	9	10	11
12	13	14	15	16	17	18
19	20	21	22	23	24	25
26	27	28	29	30	31	

### 2012年 9月

日	月	火	水	木	金	土
						1
2	3	4	5	6	7	8
9	10	11	12	13	14	15
16	17	18	19	20	21	22
23	24	25	26	27	28	29
30						

17日 敬老の日  
22日 秋分の日

### 2012年 10月

日	月	火	水	木	金	土
	1	2	3	4	5	6
7	8	9	10	11	12	13
14	15	16	17	18	19	20
21	22	23	24	25	26	27
28	29	30	31			

8日 体育の日

### 2012年 11月

日	月	火	水	木	金	土
				1	2	3
4	5	6	7	8	9	10
11	12	13	14	15	16	17
18	19	20	21	22	23	24
25	26	27	28	29	30	

3日 文化の日  
23日 勤労感謝の日

### 2012年 12月

日	月	火	水	木	金	土
						1
2	3	4	5	6	7	8
9	10	11	12	13	14	15
16	17	18	19	20	21	22
23	24	25	26	27	28	29
30	31					

23日 天皇誕生日  
24日 振替休日

### 2013年 1月

日	月	火	水	木	金	土
		1	2	3	4	5
6	7	8	9	10	11	12
13	14	15	16	17	18	19
20	21	22	23	24	25	26
27	28	29	30	31		

1日 元日  
14日 成人の日

### 2013年 2月

日	月	火	水	木	金	土
					1	2
3	4	5	6	7	8	9
10	11	12	13	14	15	16
17	18	19	20	21	22	23
24	25	26	27	28		

11日 建国記念の日

### 2013年 3月

日	月	火	水	木	金	土
					1	2
3	4	5	6	7	8	9
10	11	12	13	14	15	16
17	18	19	20	21	22	23
24	25	26	27	28	29	30
31						

20日 春分の日

6月19日は台風接近のため臨時休館。11月23日は施設定期点検による停電のため臨時休館。

## 蔵本分館開館カレンダー

8:40-17:00 8:40-21:00 8:30-17:00 8:30-21:00 10:00-17:00 12:00-17:00 12:00-21:00 13:00-21:00 Closed

2012年 4月

日	月	火	水	木	金	土
1	2	3	4	5	6	7
8	9	10	11	12	13	14
15	16	17	18	19	20	21
22	23	24	25	26	27	28
29	30					
29日 昭和の日 30日 振替休日						

2012年 5月

日	月	火	水	木	金	土
		1	2	3	4	5
6	7	8	9	10	11	12
13	14	15	16	17	18	19
20	21	22	23	24	25	26
27	28	29	30	31		
3日 憲法記念日 4日 みどりの日 5日 こどもの日						

2012年 6月

日	月	火	水	木	金	土
					1	2
3	4	5	6	7	8	9
10	11	12	13	14	15	16
17	18	19	20	21	22	23
24	25	26	27	28	29	30

2012年 7月

日	月	火	水	木	金	土
1	2	3	4	5	6	7
8	9	10	11	12	13	14
15	16	17	18	19	20	21
22	23	24	25	26	27	28
29	30	31				
16日 海の日						

2012年 8月

日	月	火	水	木	金	土
			1	2	3	4
5	6	7	8	9	10	11
12	13	14	15	16	17	18
19	20	21	22	23	24	25
26	27	28	29	30	31	

2012年 9月

日	月	火	水	木	金	土
						1
2	3	4	5	6	7	8
9	10	11	12	13	14	15
16	17	18	19	20	21	22
23	24	25	26	27	28	29
30						
17日 敬老の日 22日 秋分の日						

2012年 10月

日	月	火	水	木	金	土
	1	2	3	4	5	6
7	8	9	10	11	12	13
14	15	16	17	18	19	20
21	22	23	24	25	26	27
28	29	30	31			
8日 体育の日						

2012年 11月

日	月	火	水	木	金	土
				1	2	3
4	5	6	7	8	9	10
11	12	13	14	15	16	17
18	19	20	21	22	23	24
25	26	27	28	29	30	
3日 文化の日 23日 勤労感謝の日						

2012年 12月

日	月	火	水	木	金	土
						1
2	3	4	5	6	7	8
9	10	11	12	13	14	15
16	17	18	19	20	21	22
23	24	25	26	27	28	29
30	31					
23日 天皇誕生日 24日 振替休日						

2013年 1月

日	月	火	水	木	金	土
		1	2	3	4	5
6	7	8	9	10	11	12
13	14	15	16	17	18	19
20	21	22	23	24	25	26
27	28	29	30	31		
1日 元日 14日 成人の日						

2013年 2月

日	月	火	水	木	金	土
					1	2
3	4	5	6	7	8	9
10	11	12	13	14	15	16
17	18	19	20	21	22	23
24	25	26	27	28		
11日 建国記念の日						

2013年 3月

日	月	火	水	木	金	土
					1	2
3	4	5	6	7	8	9
10	11	12	13	14	15	16
17	18	19	20	21	22	23
24	25	26	27	28	29	30
31						
20日 春分の日						

5月22日は分館リニューアルオープン式典のため13時から開館。6月19日と9月30日は台風接近のため、10月14日は蔵本地区ネットワーク停止と電気工作物定期点検のため、11月18日は大塚講堂整備工事にとまなう断水のため、3月3日は大塚講堂改修・増築工事にとまなう停電のためそれぞれ臨時休館。



平成24年度徳島大学附属図書館年次報告書

平成25年8月発行

発行 徳島大学附属図書館

〒770-8507 徳島市南常三島町2丁目1番地

Tel (088) 656-7582

<http://www.lib.tokushima-u.ac.jp/>

編集 徳島大学情報部学術情報図書課